

Pacto Territorial de Empleo de Lugo

Informe do Paro rexistrado



Agosto 2010

Índice	Páxina
---------------	---------------

Paro rexistrado agosto 2010:

Evolución Interanual	3
Por sexo	4
Por idade	6
Por sectores	8
Taxas de crecemento interanuais	11
Comparativa da evolución mensual	12
Por sexo	13
Por sectores	14
Anexo.....	16
Resumo	18

Neste informe reflíctense os datos máis significativos do paro rexistrado no Pacto Territorial de Emprego de Lugo, en cifras e graficamente. Faise unha análise da súa evolución mensual (2007-2010), atendendo ás variables sexo, idade e sector de actividade económica.

Evolución Interanual

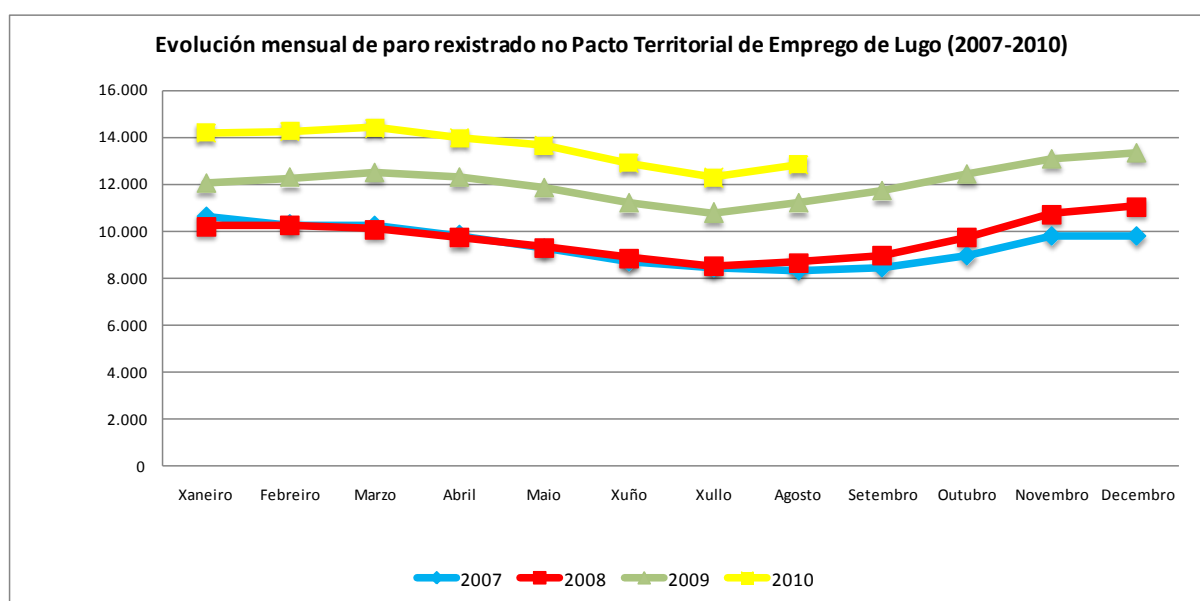
EVOLUCIÓN MENSUAL DE PARO REXISTRADO NO PACTO TERRITORIAL DE EMPREGO DE LUGO (2007-2010)												
	Xaneiro	Febreiro	Marzo	Abril	Maio	Xuño	Xullo	Agosto	Setembro	Outubro	Novembro	Decembro
2007	10.663	10.286	10.236	9.832	9.273	8.687	8.454	8.353	8.467	8.960	9.787	9.790
2008	10.253	10.291	10.132	9.747	9.357	8.892	8.538	8.705	8.997	9.772	10.776	11.098
2009	12.048	12.282	12.535	12.334	11.863	11.212	10.804	11.201	11.723	12.463	13.108	13.374
2010	14.202	14.278	14.426	13.977	13.662	12.929	12.322	12.861				

Fonte: Elaboración propia a partir dos datos do IGE.

O paro rexistrado no Pacto Territorial de Emprego de Lugo aumentou no mes de agosto de 2010 en 1660 persoas con respecto ao mes de agosto do ano anterior (un 14,82%), sendo a cifra total de desempregados de 12.861, a máis elevada dos catro anos analizados. O reparto porcentual por sexos deste aumento interanual da cifra de paro é do 53,55% para os homes e do 46,45% para as mulleres.

Con respecto ao mes anterior, o paro aumentou no mes de agosto de 2010 en 539 persoas (un 4,37%). O reparto porcentual por sexos deste aumento mensual na cifra de paro é do 44,90% para os homes, e 55,10% para as mulleres.

A través da comparativa da evolución interanual obsérvase o comportamento do paro de xeito desestacionalizado.



Fonte: Elaboración propia a partir dos datos do IGE.

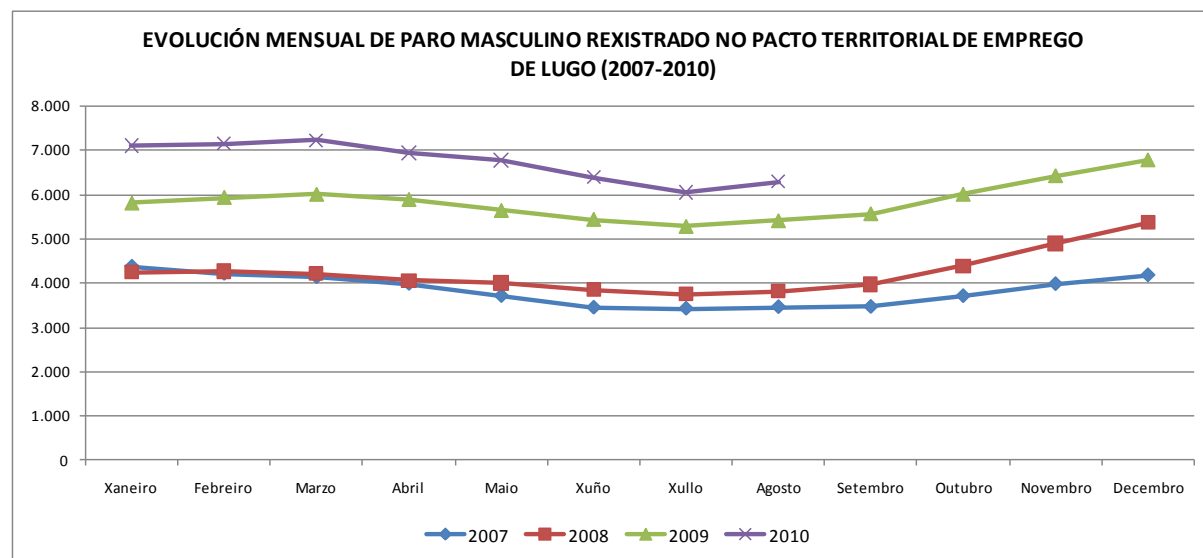
Por sexo

Analizando o comportamento de paro rexistrado por sexos, atopámonos con diferenzas, tal como podemos comprobar nas seguintes táboas e gráficos:

EVOLUCIÓN MENSUAL DE PARO MASCULINO REXISTRADO NO PACTO TERRITORIAL DE EMPREGO DE LUGO (2007-2010)												
	Xaneiro	Febreiro	Marzo	Abril	Maio	Xuño	Xullo	Agosto	Setembro	Outubro	Novembro	Decembro
2007	4.381	4.219	4.142	3.990	3.712	3.446	3.423	3.459	3.464	3.710	3.984	4.185
2008	4.250	4.273	4.218	4.067	4.010	3.850	3.752	3.817	3.977	4.395	4.902	5.379
2009	5.813	5.941	6.010	5.893	5.646	5.446	5.287	5.416	5.573	6.011	6.429	6.786
2010	7.120	7.161	7.239	6.952	6.789	6.395	6.063	6.305				

Fonte: Elaboración propia a partir dos datos do IGE.

O paro rexistrado masculino aumentou no mes de agosto de 2010 en 889 homes con respecto ao mes de agosto do ano anterior (un 16,41%), sendo a cifra total de desempregados de 6.305, a máis elevada dos catro anos analizados. O paro rexistrado masculino aumentou no mes de agosto de 2010 en 242 homes respecto do mes anterior (un 3,99%).

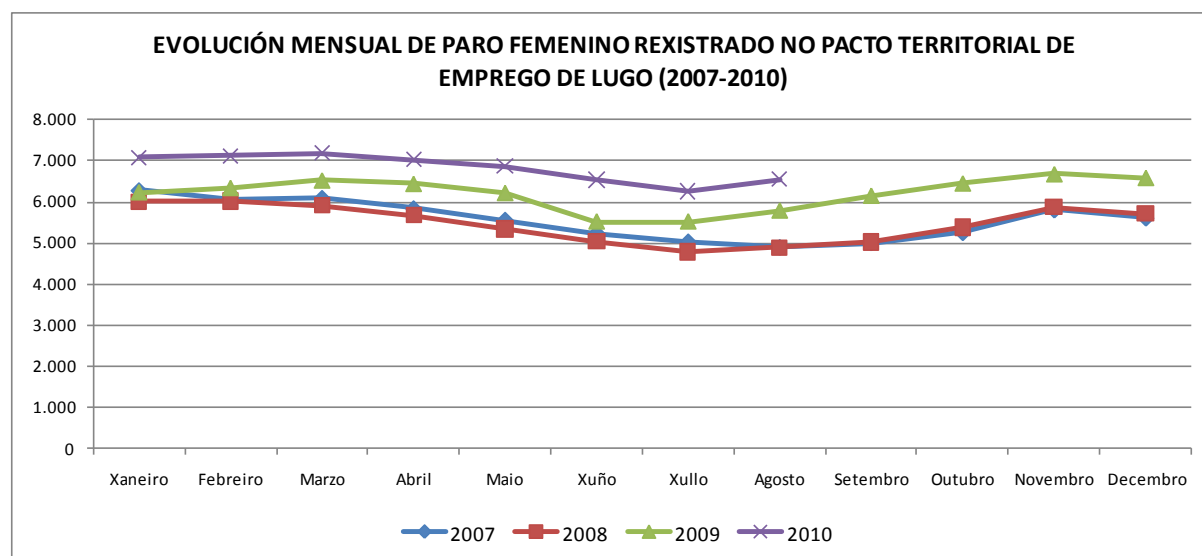


Fonte: Elaboración propia a partir dos datos do IGE.

EVOLUCIÓN MENSUAL DE PARO FEMENINO REXISTRADO NO PACTO TERRITORIAL DE EMPREGO DE LUGO (2007-2010)												
	Xaneiro	Febreiro	Marzo	Abril	Maio	Xuño	Xullo	Agosto	Setembro	Outubro	Novembro	Decembro
2007	6.282	6.067	6.094	5.842	5.561	5.241	5.031	4.894	5.003	5.250	5.803	5.605
2008	6.003	6.018	5.914	5.680	5.347	5.042	4.786	4.888	5.020	5.377	5.874	5.719
2009	6.235	6.341	6.525	6.441	6.217	5.517	5.517	5.785	6.150	6.452	6.679	6.588
2010	7.082	7.117	7.187	7.025	6.873	6.534	6.259	6.556				

Fonte: Elaboración propia a partir dos datos do IGE.

O paro rexistrado feminino aumentou no mes de agosto de 2010 en 771 mulleres con respecto ao mes de agosto do ano anterior (un 13,33%), sendo a cifra total de desempregadas de 6.556, a máis elevada dos catro anos analizados. O paro rexistrado feminino no Pacto Territorial de Emprego de Lugo aumentou no mes de agosto de 2010 en 297 mulleres respecto do mes anterior (un 4,75%).



Fonte: Elaboración propia a partir dos datos do IGE.

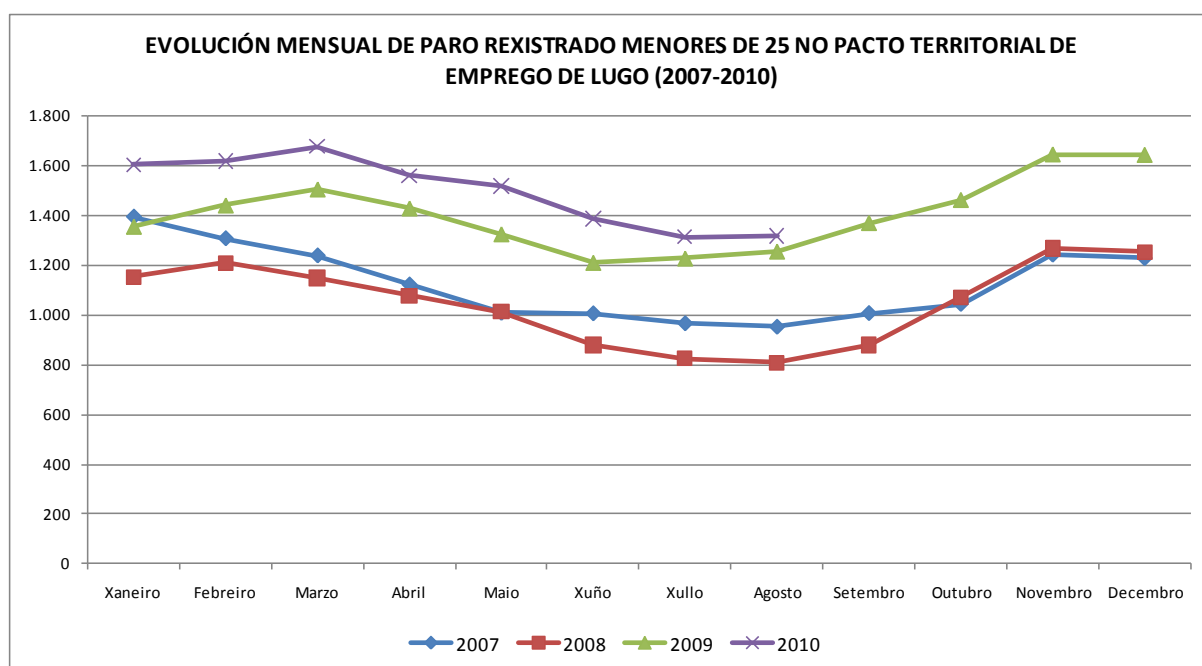


Por idade

Analizando o comportamento do paro rexistrado por idades (menores e maiores de 25 anos), atopámonos con diferenzas, tal como podemos comprobar nas seguintes táboas e gráficos:

EVOLUCIÓN MENSUAL DE PARO REXISTRADO MENORES DE 25 NO PACTO TERRITORIAL DE EMPREGO DE LUGO (2007-2010)												
	Xaneiro	Febreiro	Marzo	Abril	Maio	Xuño	Xullo	Agosto	Setembro	Outubro	Novembro	Decembro
2007	1.396	1.309	1.240	1.123	1.009	1.007	967	953	1.008	1.045	1.243	1.229
2008	1.154	1.210	1.149	1.079	1.014	880	825	808	880	1.072	1.269	1.253
2009	1.356	1.441	1.505	1.429	1.326	1.212	1.229	1.257	1.371	1.463	1.645	1.643
2010	1.605	1.620	1.678	1.561	1.519	1.387	1.314	1.318				

Fonte: Elaboración propia a partir dos datos do IGE.



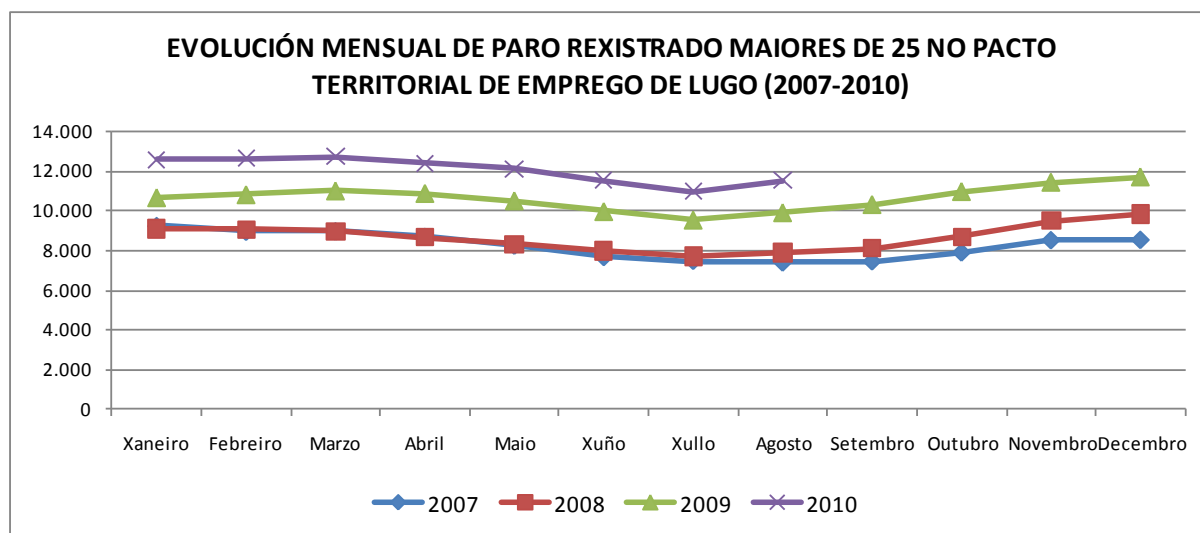
Fonte: Elaboración propia a partir dos datos do IGE.

O paro rexistrado para menores de 25 anos no Pacto aumentou no mes de agosto de 2010 en 61 persoas con respecto ao mes de agosto do ano anterior (un 4,85%). Con respecto ao mes anterior, o paro aumentou para este colectivo, en 4 persoas (un 0,28%).

EVOLUCIÓN MENSUAL DE PARO REXISTRADO MAIORES DE 25 NO PACTO TERRITORIAL DE EMPREGO DE LUGO (2007-2010)												
	Xaneiro	Febreiro	Marzo	Abril	Maio	Xuño	Xullo	Agosto	Setembro	Outubro	Novembro	Decembro
2007	9.267	8.977	8.996	8.709	8.264	7.680	7.487	7.400	7.459	7.915	8.544	8.561
2008	9.099	9.081	8.983	8.668	8.343	8.012	7.713	7.897	8.117	8.700	9.507	9.845
2009	10.692	10.841	11.030	10.905	10.537	10.000	9.575	9.944	10.352	11.000	11.463	11.731
2010	12.597	12.658	12.748	12.416	12.143	11.542	11.008	11.543				

Fonte: Elaboración propia a partir dos datos do IGE.

O paro rexistrado para maiores de 25 anos aumentou no mes de agosto de 2010 en 1.599 persoas con respecto ao mes de agosto do ano anterior (un 16,08%), e con respecto ao mes de xullo o paro aumentou en 535 persoas (un 4,86%).



Fonte: Elaboración propia a partir dos datos do IGE.

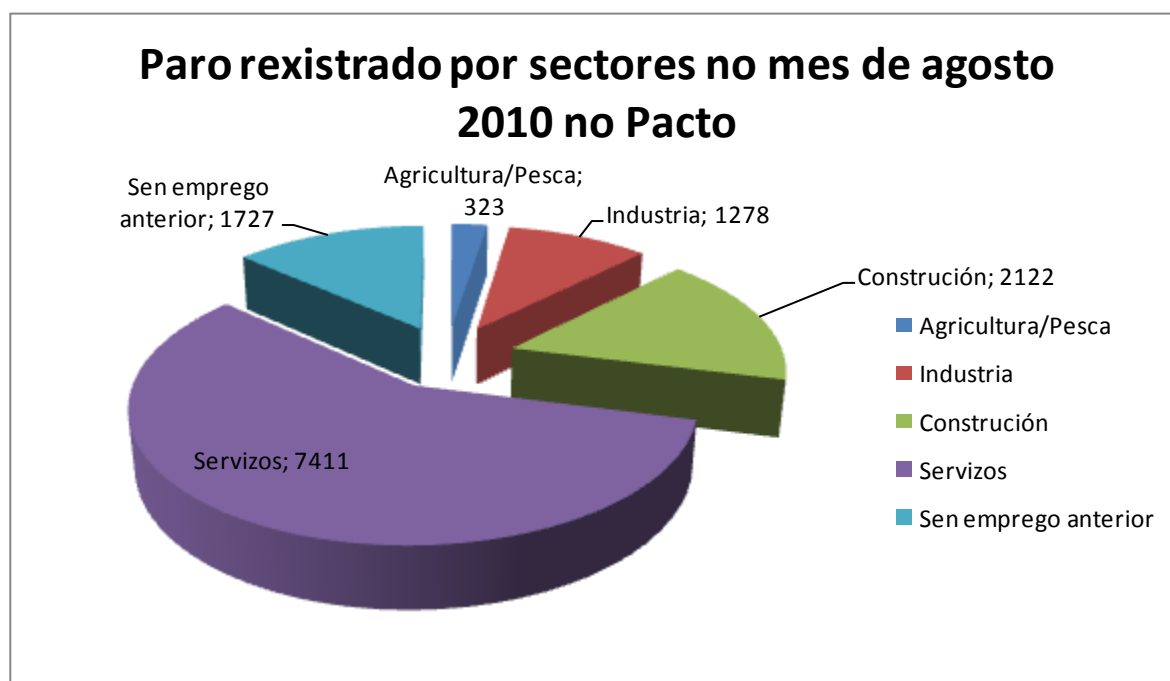
Por sectores

O paro rexistrado con respecto ao mes anterior experimentou aumentos en todos os sectores. O aumento máis importante foi no sector servizos (5,06%), seguido da construción (4,33%), sen emprego anterior (3,79%), e por último industria (2,40%).

Se a comparativa a facemos co mes de agosto do ano anterior, atopámonos con aumentos en todos os sectores, o maior incremento produciuse no colectivo sen emprego anterior (35,66%), seguido de agricultura e pesca (29,20%), construción (14,27%), servizos (11,36%) e por último industria (9,61%).

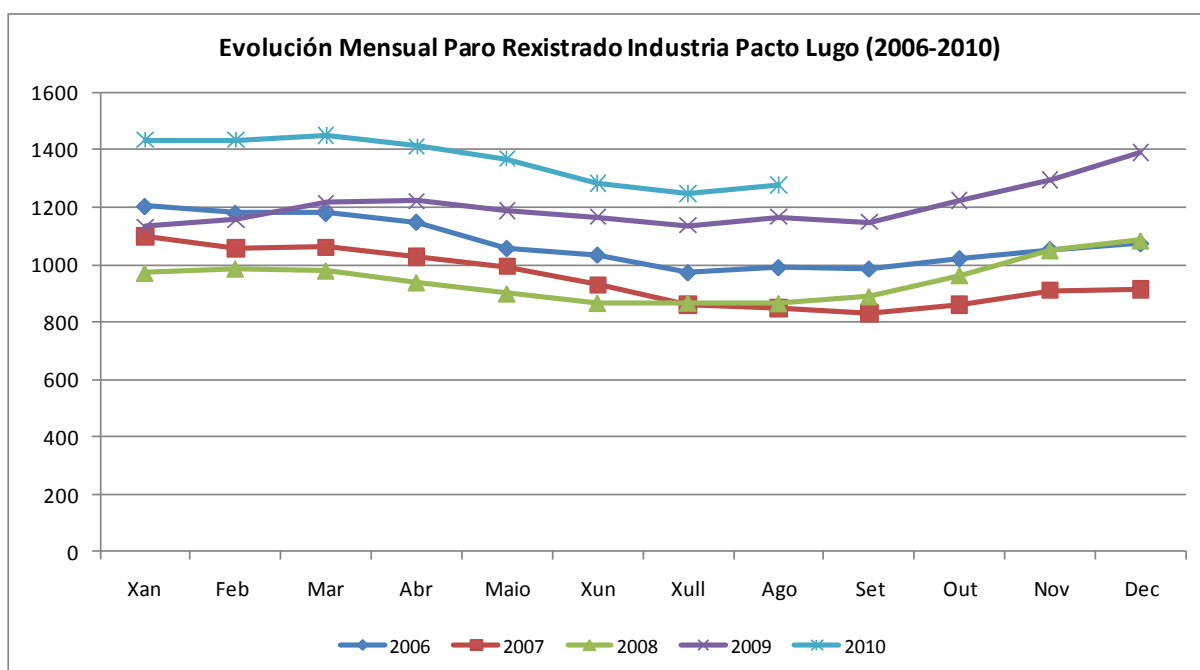
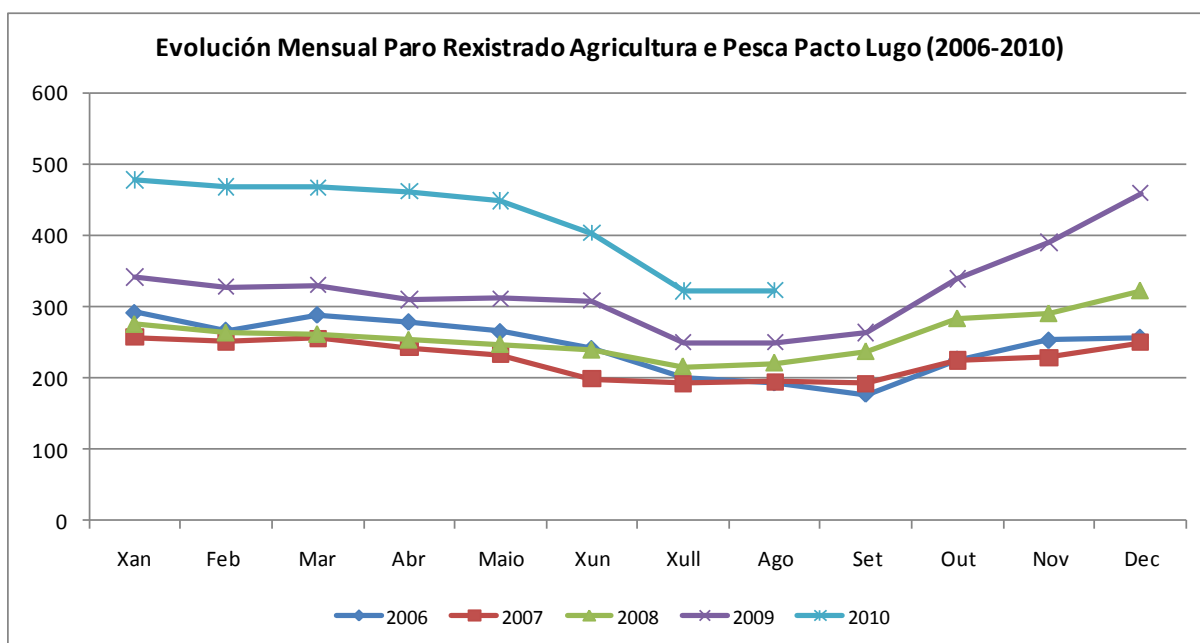
O sector con maior número de parados no Pacto segue a ser o sector servizos, que representa un 57,62% da cifra total de paro rexistrado, seguido da construción (16,50%), sen emprego anterior (13,43), industria (9,94%) e por último agricultura e pesca (2,51%).

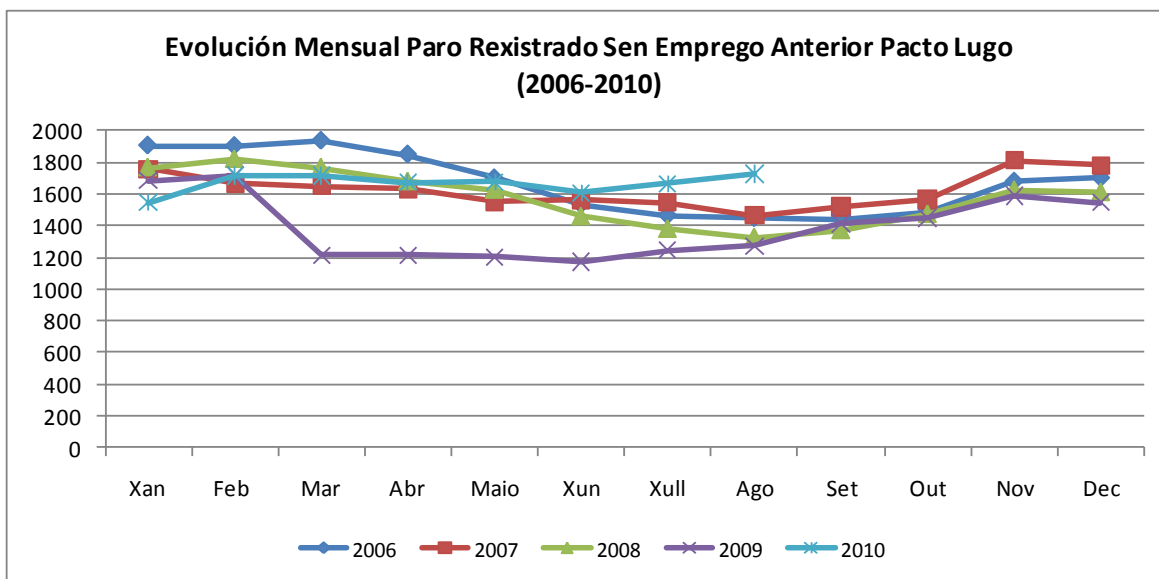
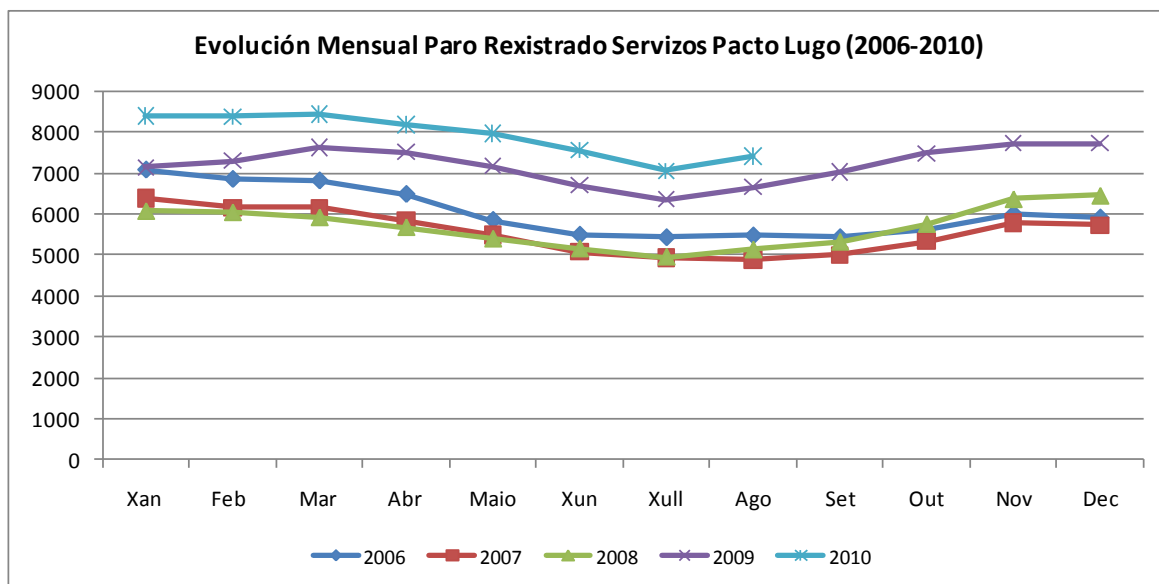
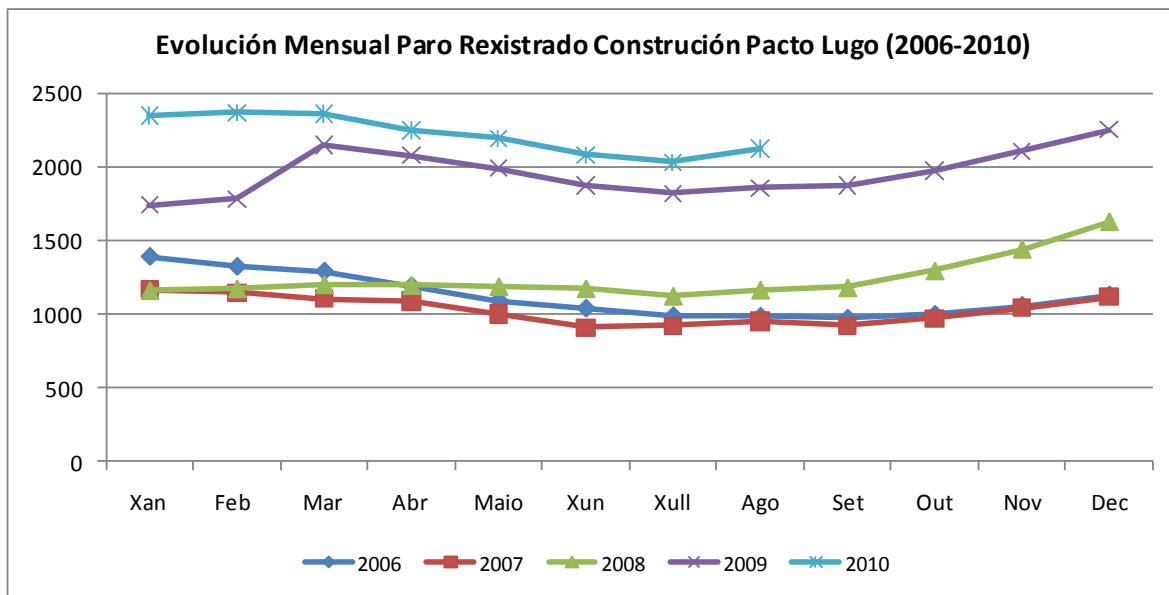
Sectores	2010							
	Xaneiro	Febreiro	Marzo	Abril	Maio	Xuño	Xullo	Agosto
Agricultura/Pesca	478	468	467	462	449	403	322	323
Industria	1435	1434	1451	1413	1368	1284	1248	1278
Construción	2347	2368	2361	2248	2196	2083	2034	2122
Servizos	8398	8381	8432	8183	7971	7550	7054	7411
Sen emprego anterior	1544	1627	1715	1671	1678	1609	1664	1727



Fonte: Elaboración propia a partir dos datos do IGE.

A continuación amósase a representación gráfica da evolución do paro por sectores.

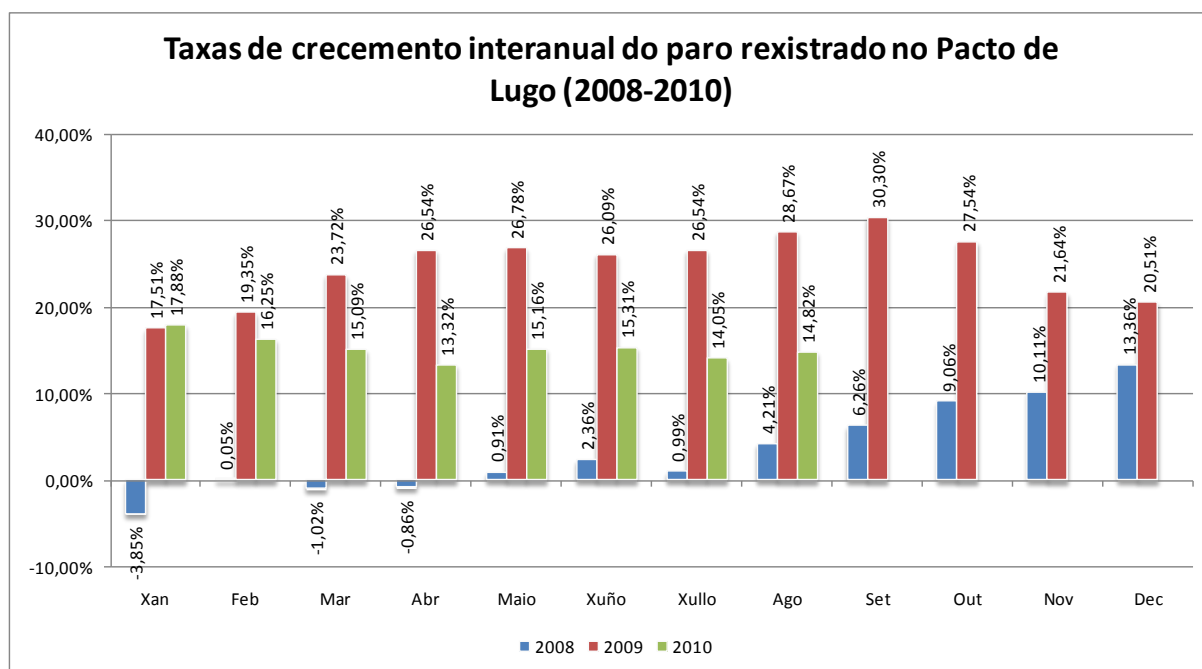




Fonte: Elaboración propia a partir dos datos do IGE.

Taxas de crecemento interanuais⁽¹⁾

En termos interanuais o paro rexistrado no Pacto experimentou unha subida en agosto do presente ano respecto de agosto de 2009 de 1.660 persoas (14,82%). Isto implica unha diminución de máis de quince puntos con respecto ao pico máis alto do ano pasado, que se dera no mes de setembro.

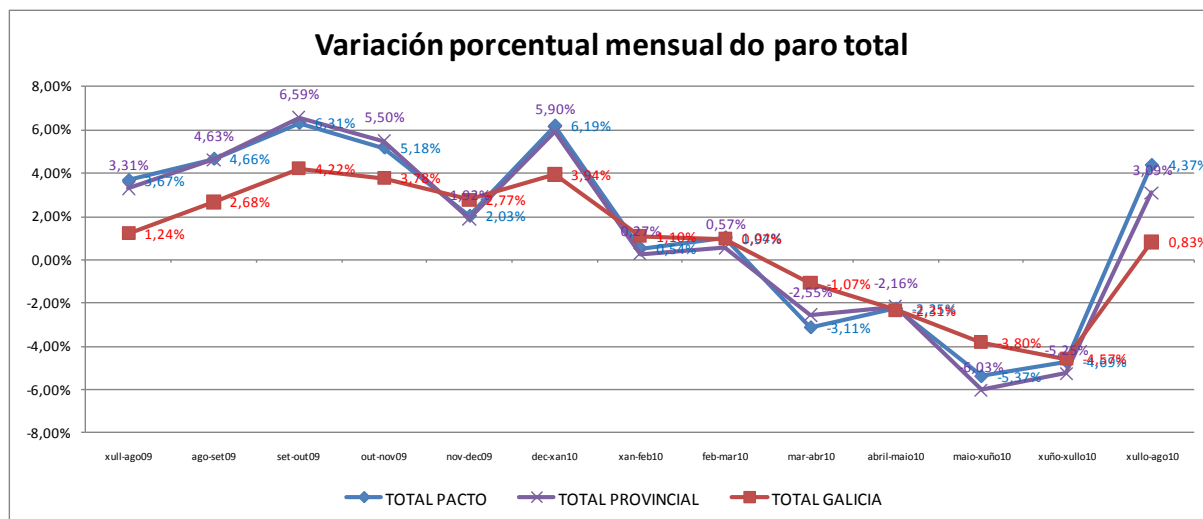


Fonte: Elaboración propia a partir dos datos do IGE.

(1) Taxa de crecemento interanual = $\left[\frac{\text{paro rexistrado no ano de referencia} - \text{paro rexistrado no ano anterior}}{\text{paro rexistrado no ano anterior}} \right] \times 100$.

Comparativa da evolución mensual

Comparamos agora a evolución mensual do paro rexistrado no Pacto nos anos 2009 e 2010 coa provincia de Lugo e con Galicia, atendendo ás variables sexo e sector de actividade económica.



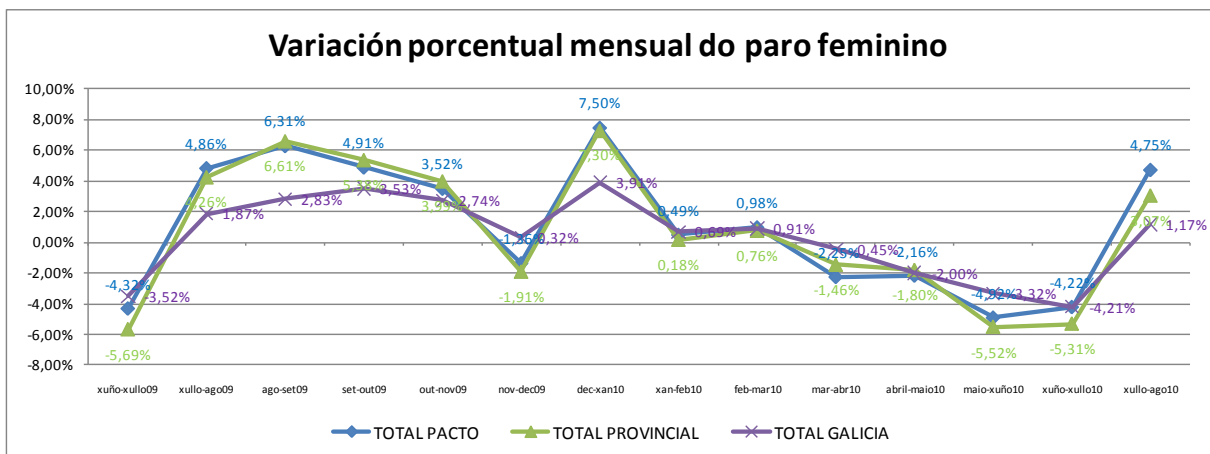
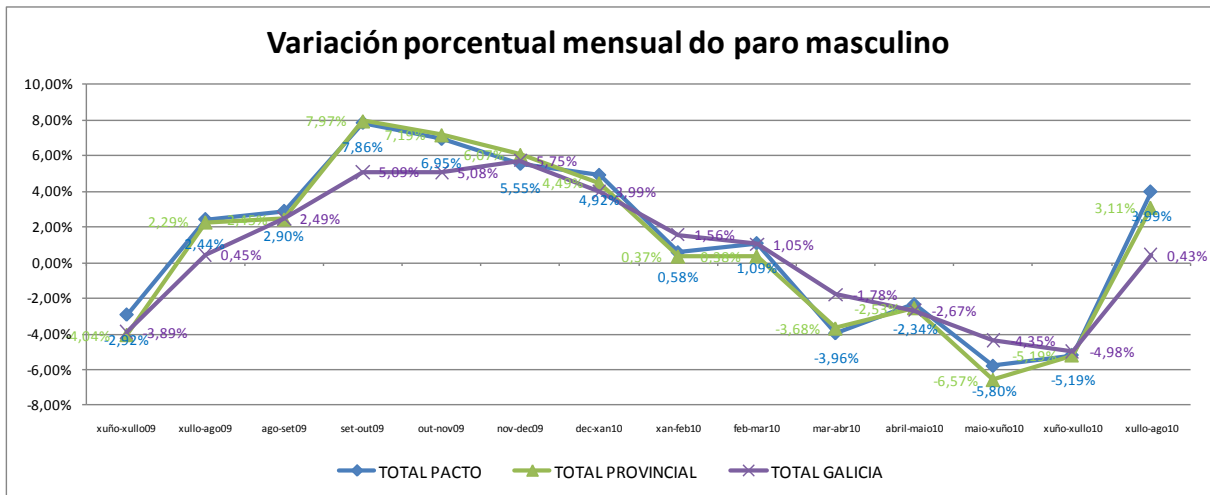
Fonte: Elaboración propia a partir dos datos do IGE.

En xuño de 2009 o paro rexistrado comeza a aumentar nos tres ámbitos analizados, cada vez a un ritmo maior ata outubro; sendo máis negativo o comportamento no Pacto e na Provincia. En outubro o aumento do paro comeza a ser menor na comparativa mensual, alcanzado un mínimo crecemento mensual ao final do ano 2009 de 2,03% no Pacto. En xaneiro o paro volve a subir de xeito forte (6,19% no Pacto). Hasta marzo o paro segue bastante constante pero no mes de abril comeza a descender de xeito moderado hasta o mes actual de agosto onde se curta a tendencia positiva.

Cabe destacar en liñas xerais no intervalo analizado na gráfica que o comportamento no Pacto e na provincia de Lugo é bastante homoxéneo. Con respecto a Galicia compre destacar un aumento de paro máis acusado na zona Pacto e provincia, e por outro lado o descenso mensual de paro son menores en Galicia.

Por sexo

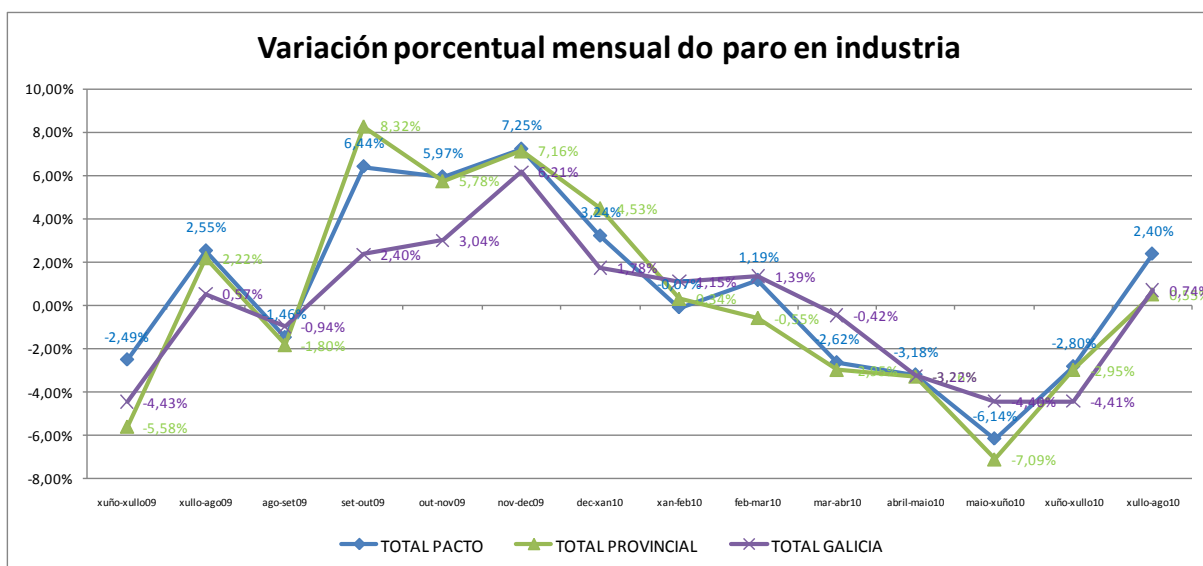
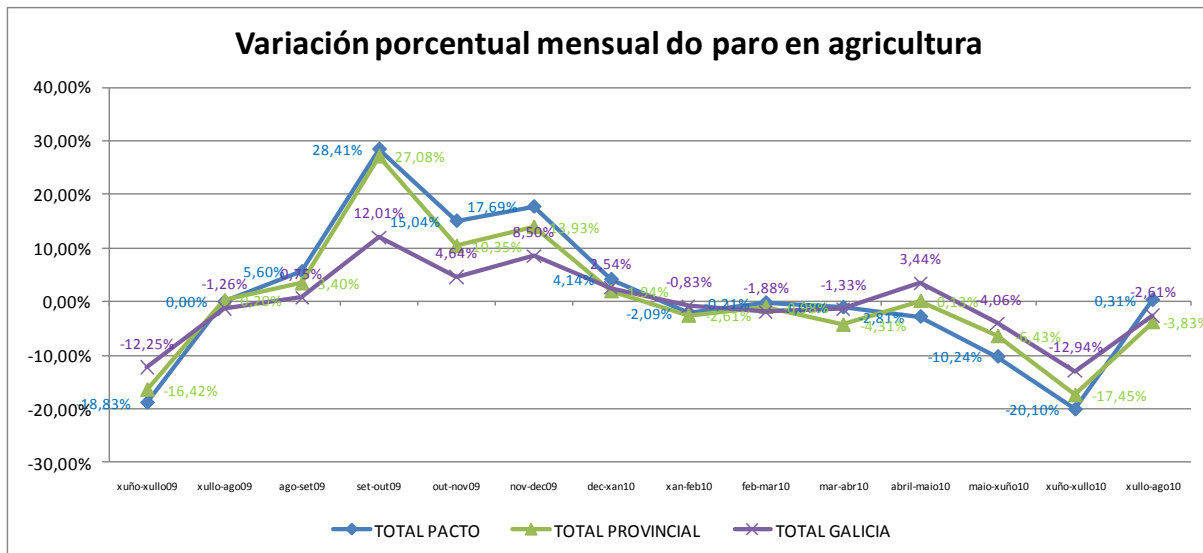
Analizando a evolución mensual do paro rexistrado por sexos, atopámonos con diferenzas, tal como podemos comprobar nos seguintes gráficos:



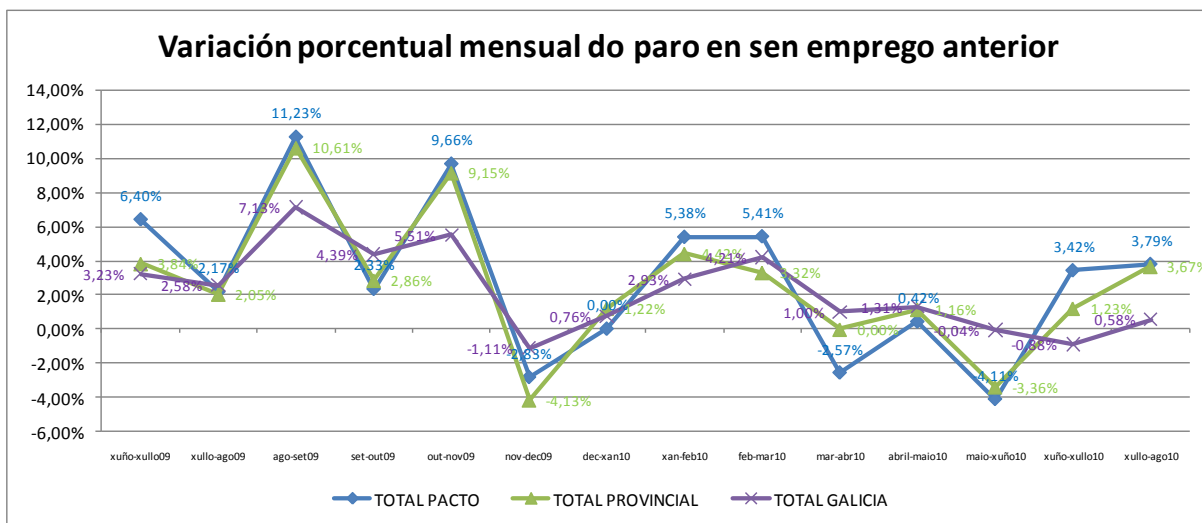
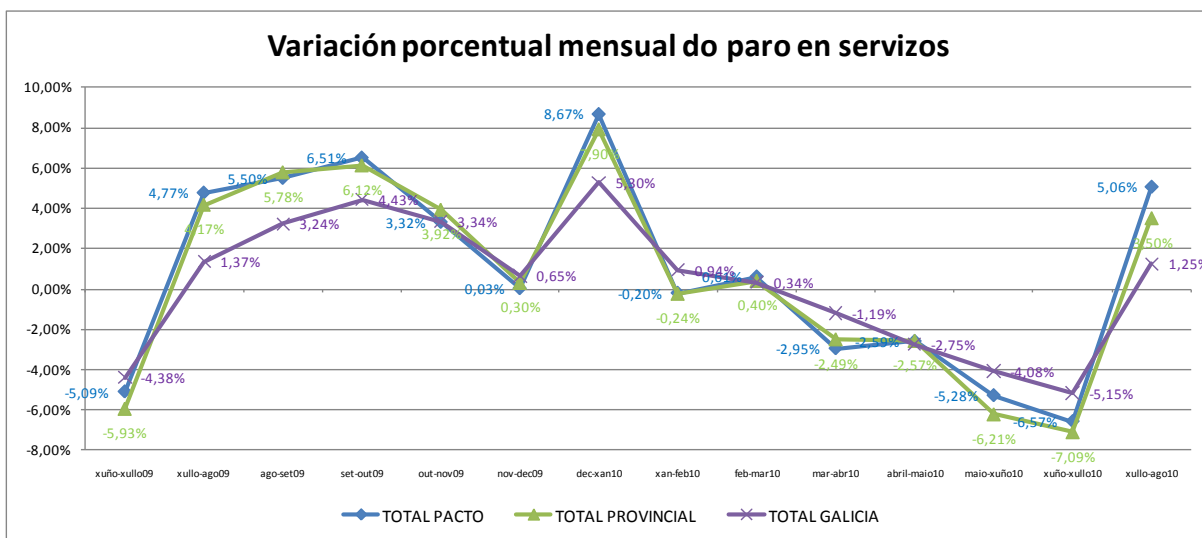
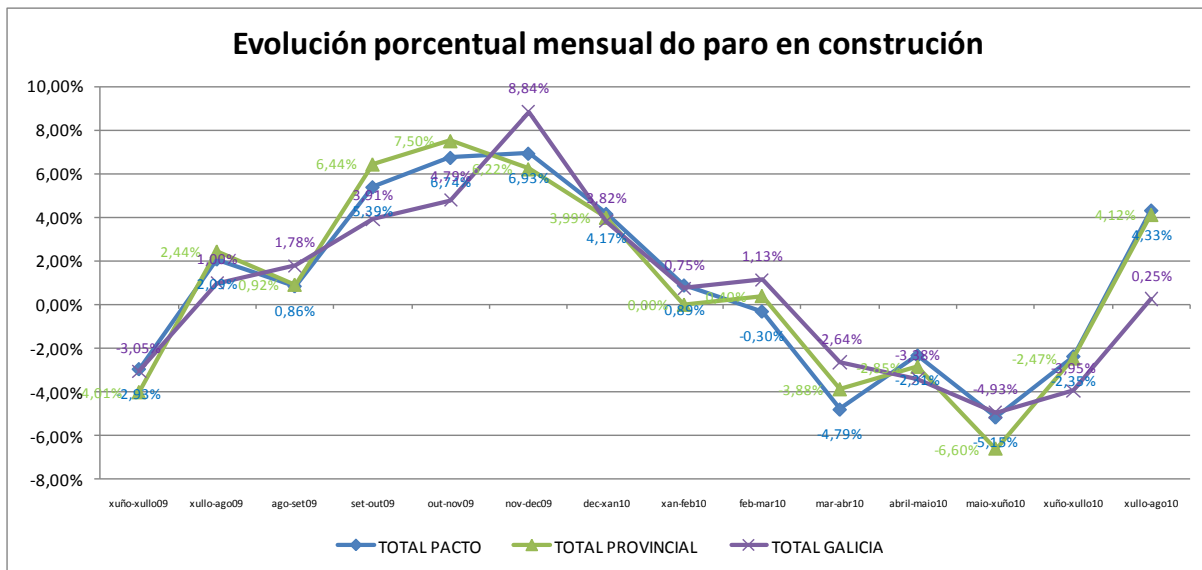
Fonte: Elaboración propia a partir dos datos do IGE.

Por sectores

Analizando a evolución mensual do paro rexistrado por sectores de actividade económica, atopámonos con diferenzas, tal como podemos comprobar nos seguintes gráficos:



Fonte: Elaboración propia a partir dos datos do IGE.



Fonte: Elaboración propia a partir dos datos do IGE.

Anexo

VARIACIÓN POBOACIÓN PARADA REXISTRADA POR CONCELLOS E COMARCAS. AGOSTO 2010							
CONCELLOS	Agosto 2009	Agosto 2010	Variación 09-10	% crec. Anual	Xullo 2010	Variación Xullo-Agosto 2010	% crec. Mensual
BALEIRA	30	47	17	56,67%	47	0	0,00%
FONSAGRADA, A	140	150	10	7,14%	144	6	4,17%
NEGUEIRA DE MUÑIZ	17	20	3	17,65%	18	2	11,11%
A FONSAGRADA	187	217	30	16,04%	209	8	3,83%
ANTAS DE ULLA	88	94	6	6,82%	90	4	4,44%
MONTERROSO	177	193	16	9,04%	174	19	10,92%
PALAS DE REI	114	95	-19	-16,67%	88	7	7,95%
A ULLOA	379	382	3	0,79%	352	30	8,52%
CASTROVERDE	102	101	-1	-0,98%	102	-1	-0,98%
CORGO, O	129	138	9	6,98%	125	13	10,40%
FRIOL	164	198	34	20,73%	189	9	4,76%
GUNTÍN	81	88	7	8,64%	100	-12	-12,00%
LUGO	6.114	7.211	1.097	17,94%	6.873	338	4,92%
OUTEIRO DE REI	198	229	31	15,66%	229	0	0,00%
PORTOMARÍN	56	53	-3	-5,36%	49	4	8,16%
RÁBADE	113	126	13	11,50%	127	-1	-0,79%
LUGO	6.957	8.144	1.187	17,06%	7.794	350	4,49%
MEIRA	68	71	3	4,41%	65	6	9,23%
POL	42	64	22	52,38%	62	2	3,23%
RIBEIRA DE PIQUÍN	16	19	3	18,75%	22	-3	-13,64%
RIOTORTO	41	45	4	9,76%	40	5	12,50%
MEIRA	167	199	32	19,16%	189	10	5,29%
BECERREÁ	160	147	-13	-8,13%	145	2	1,38%
CERVANTES	64	72	8	12,50%	79	-7	-8,86%
NAVIA DE SUARNA	45	35	-10	-22,22%	36	-1	-2,78%
NOGAIS, AS	48	46	-2	-4,17%	48	-2	-4,17%
PEDRAFITA DO CEBREIRO	43	49	6	13,95%	46	3	6,52%
BARALLA	99	98	-1	-1,01%	93	5	5,38%
OS ANCARES	459	447	-12	-2,61%	447	0	0,00%
INCIO, O	66	63	-3	-4,55%	64	-1	-1,56%
LÁNCARA	123	129	6	4,88%	127	2	1,57%
PARADELA	78	60	-18	-23,08%	63	-3	-4,76%
PÁRAMO, O	43	60	17	39,53%	52	8	15,38%
SAMOS	45	62	17	37,78%	55	7	12,73%
SARRIA	795	896	101	12,70%	881	15	1,70%
TRIACASTELA	24	34	10	41,67%	29	5	17,24%
SARRIA	1.174	1.304	130	11,07%	1.271	33	2,60%
ABADÍN	80	96	16	20,00%	93	3	3,23%
BEGONTE	155	180	25	16,13%	177	3	1,69%
CASTRO DE REI	229	241	12	5,24%	221	20	9,05%
COSPEITO	184	182	-2	-1,09%	179	3	1,68%
XERMADE	76	99	23	30,26%	87	12	13,79%
GUITIRIZ	279	329	50	17,92%	336	-7	-2,08%
MURAS	19	24	5	26,32%	25	-1	-4,00%
PASTORIZA, A	108	114	6	5,56%	113	1	0,88%
VILALBA	808	972	164	20,30%	894	78	8,72%
A TERRA CHÁ	1.938	2.237	299	15,43%	2.125	112	5,27%
TOTAL PACTO TERRITORIAL LUGO	11.201	12.861	1.660	14,82%	12.322	539	4,37%
PACTO SEN LUGO	5.087	5.650	563	11,07%	5.449	201	3,69%
PROVINCIA DE LUGO	17.652	19.784	2.132	12,08%	19.191	593	3,09%
GALICIA	195.241	211.532	16.291	8,34%	209.789	1.743	0,83%

Fonte: Elaboración propia a partir dos datos do IGE.

Concellos.**a) Evolución interanual**

En canto á evolución interanual do paro rexistrado nos concellos do Pacto no mes de agosto, o comportamento nas tres poboacións máis importantes do mesmo (Lugo, Sarria e Vilalba) é o seguinte: as tres poboacións teñen un incremento por riba tanto de Galicia como do dato provincial, Lugo e Vilalba teñen un incremento importante por riba da porcentaxe de Galicia e do dato provincial, mentres que en Sarria presenta o mellor comportamento sendo o crecemento interanual similar o provincial (12,70% fronte a 12,08%) aínda que baste por riba do que presenta a Galicia (8,34%). As tres poboacións do Pacto con peor comportamento son por esta orde: Baleira, Pol e Triascastela. Pola contra, 9 concellos amosan un comportamento interanual positivo, xa que neles descende o paro e son por esta orde os 3 mellores: Paradela, Navia de Suarna e Palas de Rei.

b) Evolución mensual

En canto á evolución mensual, xullo 2010-agosto 2010, nas tres poboacións máis importantes do Pacto, Lugo, Sarria e Vilalba, o comportamento do paro é o seguinte: en Lugo (4,92%) e Vilalba (8,72%), aumenta por riba do dato da provincia (3,09) e de Galicia (0,83), mentres que Sarria presenta o mellor comportamento (1,70%). En 9 concellos o paro consegue descender sendo os concellos máis significativos Ribeira de Piquín (-13,64%), Guntín (-12%), e Cervantes (-8,86%)

Comarcas**a) Evolución interanual**

A nivel comarcal, tal e como se pode apreciar no cadro superior, a porcentaxe de paro interanual aumenta en todas as comarcas; agás Os Ancares (-2,61%) que inverte a tendencia e conseguen diminuír, permanecendo case constante a Comarca da Ulloa (0,79%) estando os incrementos por riba da porcentaxe de Galicia e provincial, salvo no caso da comarca Sarria (11,07%) que presenta un incremento de parados inferior o dato provincial.

b) Evolución mensual

En canto a comparación co mes anterior, o paro aumenta en todas as comarcas do Pacto, salvo nos Ancares que permanece constante. O peor dato preséntao a comarca da Ulloa (8,52%). Na comparativa con Galicia (0,83%), o aumento e bastante máis marcado nas comarcas do Pacto, un dato que en liñas xerais se repite nas oscilacións que solen ser máis acusadas no Pacto e na provincia que no conxunto da Comunidade Galega.

Resumo

- ❖ O número de desempregados no Pacto Territorial de Emprego de Lugo en agosto de 2010 é de 12.861 persoas, o que representa un aumento con respecto ao mes anterior de 539 parados.
- ❖ Por sexo, o paro aumentou en agosto de 2010 con respecto ao mes anterior no caso dos homes e das mulleres, o reparto porcentual deste aumento mensual na cifra de paro é un 44,90% (242) no caso dos homes, mentres que no caso das mulleres é un 55,10% (297).
- ❖ Por idade, o paro aumenta nos dous tramos de idade analizados, así para os maiores de 25 anos aumenta en 535 persoas respecto ao mes anterior, e nos parados menores de 25 anos en 4 persoas.
- ❖ Por sectores, con respecto a agosto de 2010, o paro rexistrado experimentou aumentos en todos os sectores. O sector que experimentou un aumento maior con respecto ao mes anterior foi o de servizos (5,06%).
- ❖ En canto á variación interanual, de agosto de 2009 a agosto de 2010, o número de parados aumenta en 1.660 persoas o que representa un incremento dun 14,82%, taxa interanual similar ao do resto do ano que se move no entorno do 13% ao 17% de incremento respecto o ano 2009 .

Equipo:

Director:

Iván González González

Técnicos:

Manuel Trabado Trabado.

Paula De la Barrera Fernández.

Adolfo Díaz Núñez

Persoal apoio:

Marta Martínez Montes.