

Pacto Territorial de Empleo de Lugo

# Informe do Paro rexistrado



Outubro 2010

Índice	Páxina
--------	--------

### Paro rexistrado outubro 2010:

Evolución Interanual .....	3
Por sexo .....	4
Por idade .....	6
Por sectores .....	8
Taxas de crecemento interanuais .....	11
Comparativa da evolución mensual .....	12
Por sexo .....	13
Por sectores .....	14
Anexo.....	16
Resumo e notacións técnicas.....	18

Neste informe reflíctense os datos máis significativos do paro rexistrado no Pacto Territorial de Emprego de Lugo, en cifras e graficamente. Faise unha análise da súa evolución mensual (2007-2010), atendendo ás variables sexo, idade e sector de actividade económica.

## Evolución Interanual

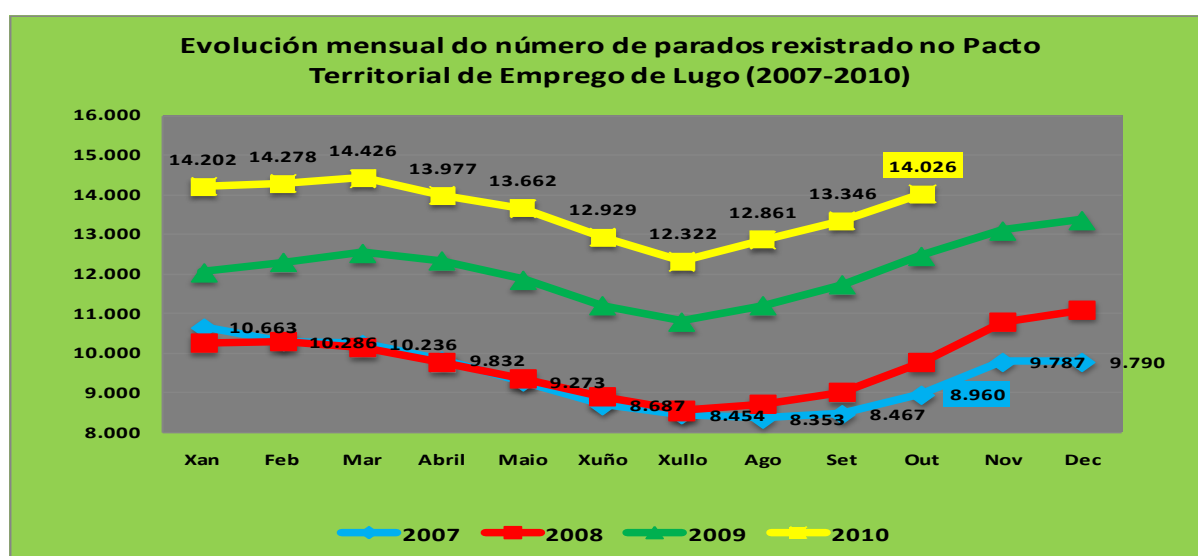
EVOLUCIÓN MENSUAL DE PARO REXISTRADO NO PACTO TERRITORIAL DE EMPREGO DE LUGO (2007-2010)												
	Xan	Feb	Mar	Abril	Maio	Xuño	Xullo	Ago	Set	Out	Nov	Dec
2007	10.663	10.286	10.236	9.832	9.273	8.687	8.454	8.353	8.467	8.960	9.787	9.790
2008	10.253	10.291	10.132	9.747	9.357	8.892	8.538	8.705	8.997	9.772	10.776	11.098
2009	12.048	12.282	12.535	12.334	11.863	11.212	10.804	11.201	11.723	12.463	13.108	13.374
2010	14.202	14.278	14.426	13.977	13.662	12.929	12.322	12.861	13.346	14.026		

Fonte: Elaboración propia a partir dos datos do IGE.

O paro rexistrado no Pacto Territorial de Emprego de Lugo aumentou no mes de outubro de 2010 en 1563 persoas con respecto ao mes de outubro do ano anterior (un 12,54%), sendo a cifra total de desempregados de 14.026, a máis elevada dos catro anos analizados. O reparto porcentual por sexos deste aumento interanual da cifra de paro é do 53,74% para os homes e do 46,26% para as mulleres.

Con respecto ao mes anterior, o paro aumentou no mes de outubro de 2010 en 680 persoas (un 5,10%). O reparto porcentual por sexos deste aumento mensual na cifra de paro é do 63,53% para os homes, e 36,47% para as mulleres.

A través da comparativa da evolución interanual obsérvase o comportamento do paro de xeito desestacionalizado. **Se comparamos o dato do paro no mes de outubro do ano 2007 co actual o aumento é considerable (56,54%).**



Fonte: Elaboración propia a partir dos datos do IGE.

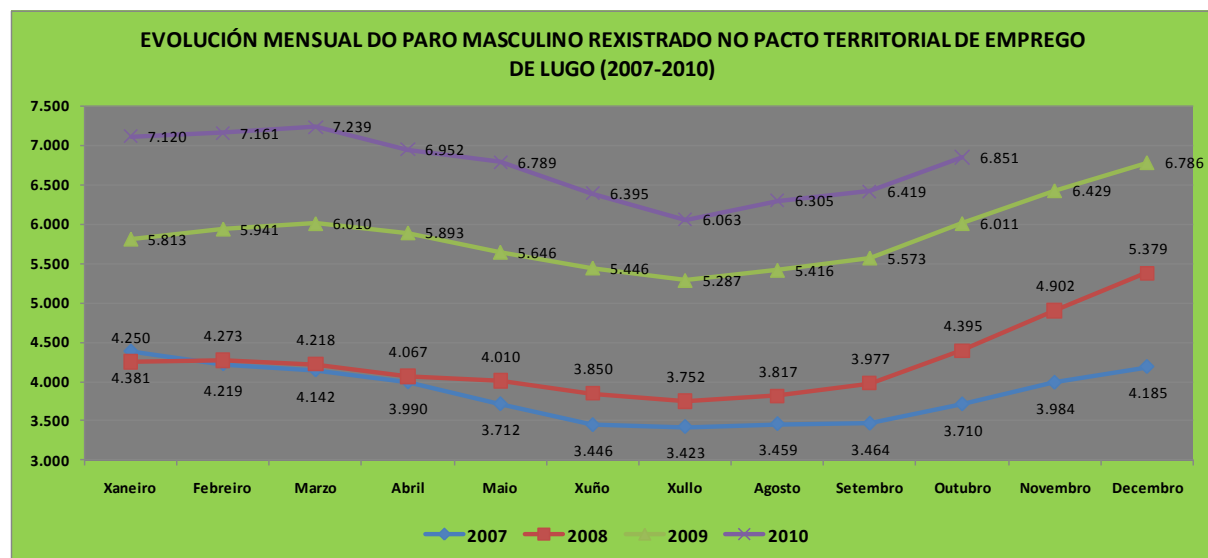
## Por sexo

Analizando o comportamento de paro rexistrado por sexos, atopámonos con diferenzas, tal como podemos comprobar nas seguintes táboas e gráficos:

EVOLUCIÓN MENSUAL DO PARO MASCULINO REXISTRADO NO PACTO TERRITORIAL DE EMPREGO DE LUGO (2007-2010)												
	Xaneiro	Febreiro	Marzo	Abril	Maio	Xuño	Xullo	Agosto	Setembro	Outubro	Novembro	Decembro
2007	4.381	4.219	4.142	3.990	3.712	3.446	3.423	3.459	3.464	3.710	3.984	4.185
2008	4.250	4.273	4.218	4.067	4.010	3.850	3.752	3.817	3.977	4.395	4.902	5.379
2009	5.813	5.941	6.010	5.893	5.646	5.446	5.287	5.416	5.573	6.011	6.429	6.786
2010	7.120	7.161	7.239	6.952	6.789	6.395	6.063	6.305	6.419	6.851		

Fonte: Elaboración propia a partir dos datos do IGE.

O paro rexistrado masculino aumentou no mes de outubro de 2010 en 840 homes con respecto ao mes de outubro do ano anterior (un 13,97%), sendo a cifra total de desempregados de 6.851, a máis elevada dos catro anos analizados. O paro rexistrado masculino aumentou no mes de outubro de 2010 en 432 homes respecto do mes anterior (un 6,73%).

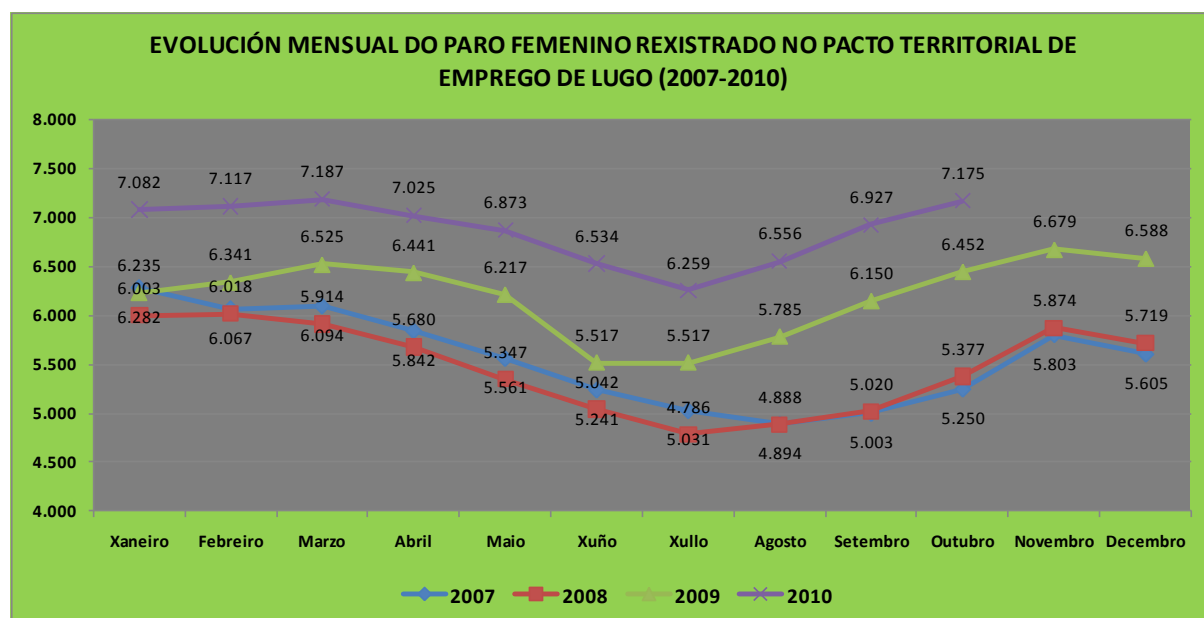


Fonte: Elaboración propia a partir dos datos do IGE.

EVOLUCIÓN MENSUAL DO PARO FEMENINO REXISTRADO NO PACTO TERRITORIAL DE EMPREGO DE LUGO (2007-2010)												
	Xaneiro	Febreiro	Marzo	Abril	Maio	Xuño	Xullo	Agosto	Setembro	Outubro	Novembro	Decembro
2007	6.282	6.067	6.094	5.842	5.561	5.241	5.031	4.894	5.003	5.250	5.803	5.605
2008	6.003	6.018	5.914	5.680	5.347	5.042	4.786	4.888	5.020	5.377	5.874	5.719
2009	6.235	6.341	6.525	6.441	6.217	5.517	5.517	5.785	6.150	6.452	6.679	6.588
2010	7.082	7.117	7.187	7.025	6.873	6.534	6.259	6.556	6.927	7.175		

Fonte: Elaboración propia a partir dos datos do IGE.

O paro rexistrado feminino aumentou no mes de outubro de 2010 en 723 mulleres con respecto ao mes de outubro do ano anterior (un 11,21%), sendo a cifra total de desempregadas de 7.175, a máis elevada dos catro anos analizados. O paro rexistrado feminino no Pacto Territorial de Emprego de Lugo aumentou no mes de outubro de 2010 en 248 mulleres respecto do mes anterior (un 3,58%).



Fonte: Elaboración propia a partir dos datos do IGE.

Se facemos unha comparativa da evolución por sexos, como no caso anterior tomando como referencia o ano base de 2007, observamos como o factor sexo ten un peso bastante diferente no aumento do paro. Mentres que o paro feminino aumentou neste período, outubro 2007-2010 un 36,37%, **o paro masculino alcanza un aumento próximo o dobre de parados (84,66%)**. A gran caída no sector da construción caracterizado por ser un sector predominantemente masculino, e a difícil colocación de este tipo de parados pode ser unha parte da explicación de este comportamento.

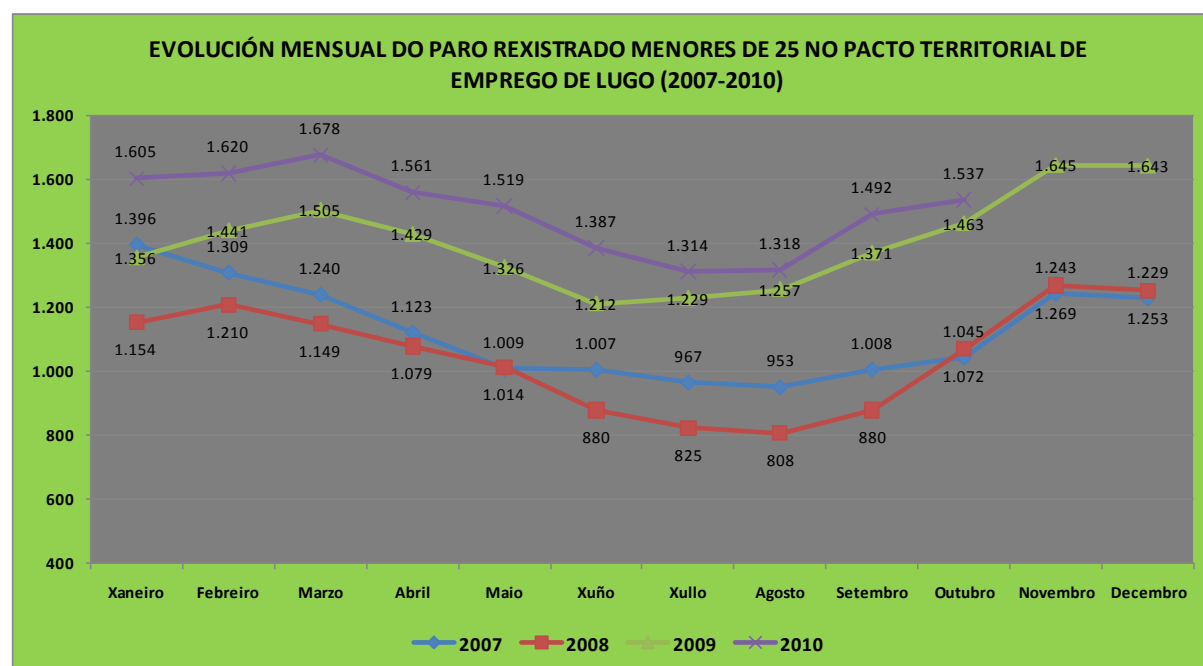
## Por idade

Analizando o comportamento do paro rexistrado por idades (menores e maiores de 25 anos), atopámonos con diferenzas, tal como podemos comprobar nas seguintes táboas e gráficos:

EVOLUCIÓN MENSUAL DO PARO REXISTRADO MENORES DE 25 NO PACTO TERRITORIAL DE EMPREGO DE LUGO (2007-2010)												
	Xaneiro	Febreiro	Marzo	Abril	Maio	Xuño	Xullo	Agosto	Setembro	Outubro	Novembro	Decembro
<b>2007</b>	1.396	1.309	1.240	1.123	1.009	1.007	967	953	1.008	1.045	1.243	1.229
<b>2008</b>	1.154	1.210	1.149	1.079	1.014	880	825	808	880	1.072	1.269	1.253
<b>2009</b>	1.356	1.441	1.505	1.429	1.326	1.212	1.229	1.257	1.371	1.463	1.645	1.643
<b>2010</b>	1.605	1.620	1.678	1.561	1.519	1.387	1.314	1.318	1.492	1.537		

Fonte: Elaboración propia a partir dos datos do IGE.

O paro rexistrado para menores de 25 anos no Pacto aumentou no mes de outubro de 2010 en 74 persoas con respecto ao mes de outubro do ano anterior (un 5,06%). Con respecto ao mes anterior, o paro aumentou para este colectivo, en 45 persoas (un 3,02%).

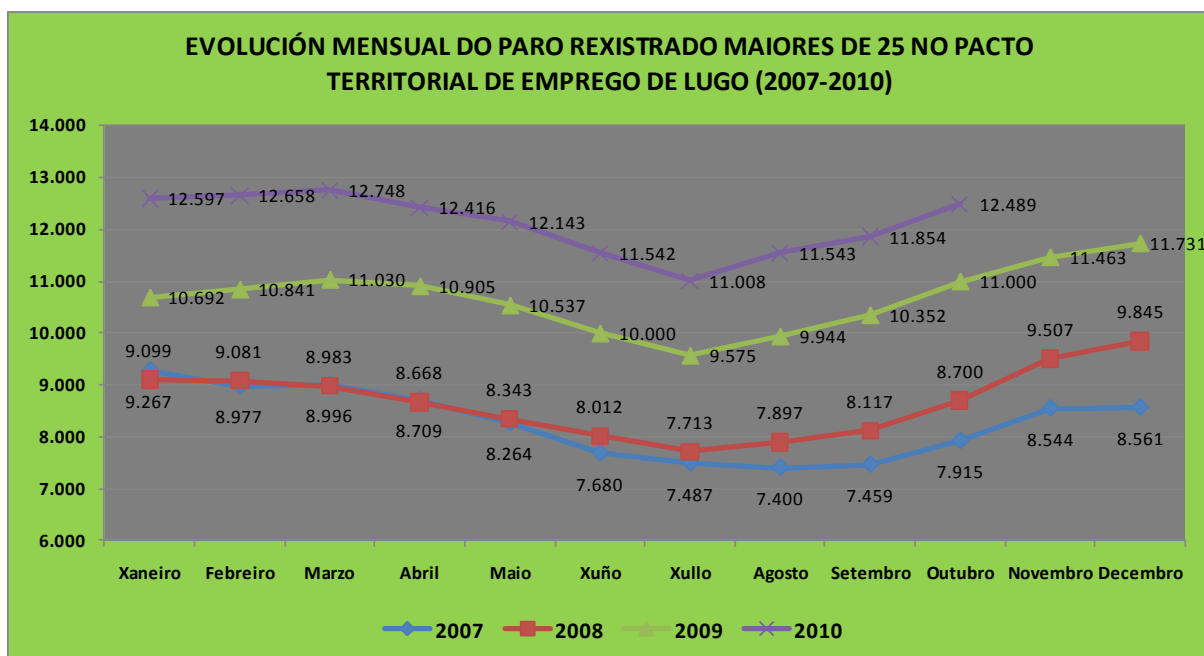


Fonte: Elaboración propia a partir dos datos do IGE.

EVOLUCIÓN MENSUAL DO PARO REXISTRADO MAIORES DE 25 NO PACTO TERRITORIAL DE EMPREGO DE LUGO (2007-2010)												
	Xaneiro	Febreiro	Marzo	Abril	Maio	Xuño	Xullo	Agosto	Setembro	Outubro	Novembro	Decembro
2007	9.267	8.977	8.996	8.709	8.264	7.680	7.487	7.400	7.459	7.915	8.544	8.561
2008	9.099	9.081	8.983	8.668	8.343	8.012	7.713	7.897	8.117	8.700	9.507	9.845
2009	10.692	10.841	11.030	10.905	10.537	10.000	9.575	9.944	10.352	11.000	11.463	11.731
2010	12.597	12.658	12.748	12.416	12.143	11.542	11.008	11.543	11.854	12.489		

Fonte: Elaboración propia a partir dos datos do IGE.

O paro rexistrado para maiores de 25 anos aumentou no mes de outubro de 2010 en 1.489 persoas con respecto ao mes de outubro do ano anterior (un 13,54%), e con respecto ao mes de setembro o paro aumentou en 635 persoas (un 5,36%).



Fonte: Elaboración propia a partir dos datos do IGE.

Se seguimos coa liña anterior de comparar o comportamento destes catro últimos anos, no período outubro 2007-2010 a variación do número de parados tanto nos menores de 25 anos, como no resto da poboación e similar, presentado un aumento en cada grupo de idade en torno o 35% no número de parados.

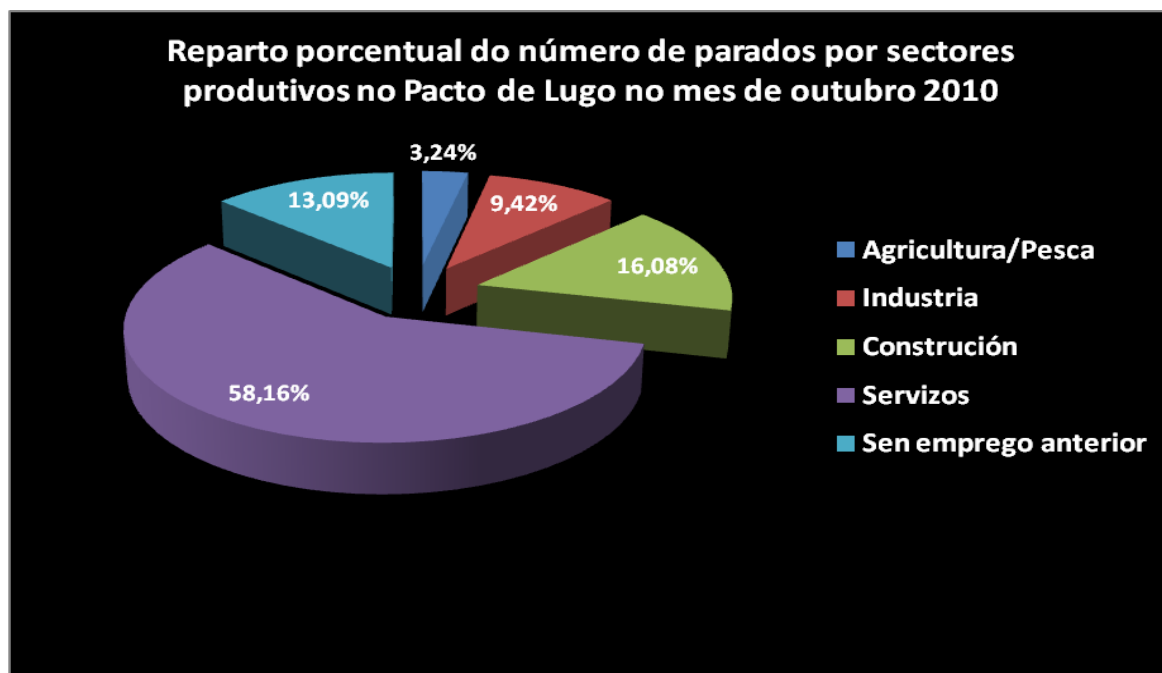
## Por sectores

O paro rexistrado con respecto ao mes anterior experimentou aumentos en todos os sectores, agás en “sen emprego anterior” (-2,08%). O aumento máis importante foi no **sector de Agricultura/Pesca (30,37%)**. Tamén empeoran Construción (8,15%), Servizos (5,17%) e Industria (3,28%)

Se a comparativa a facemos co mes de outubro do ano anterior, atopámonos con aumentos en todos os sectores, o maior incremento produciuse no colectivo agricultura e pesca (34,22%), seguido de sen emprego anterior (26,21%), construción (14,29%), servizos (9,09%) e por último industria (8,01%).

O sector con maior número de parados no Pacto segue a ser o sector servizos, que representa un 58,16% da cifra total do paro rexistrado, seguido da construción (16,08%), sen emprego anterior (13,09%), industria (9,42%) e por último agricultura e pesca (3,24%).

Paro rexistrado por sectores no Pacto de Lugo no ano 2010										
Sector / Mes	Xaneiro	Febreiro	Marzo	Abril	Maio	Xuño	Xullo	Agosto	Setembro	Outubro
Agricultura/Pesca	478	468	467	462	449	403	322	323	349	455
Industria	1.435	1.434	1.451	1.413	1.368	1.284	1.248	1.278	1.279	1.321
Construción	2.347	2.368	2.361	2.248	2.196	2.083	2.034	2.122	2.086	2.256
Servizos	8.398	8.381	8.432	8.183	7.971	7.550	7.054	7.411	7.757	8.158
Sen emprego anterior	1.544	1.627	1.715	1.671	1.678	1.609	1.664	1.727	1.875	1.836

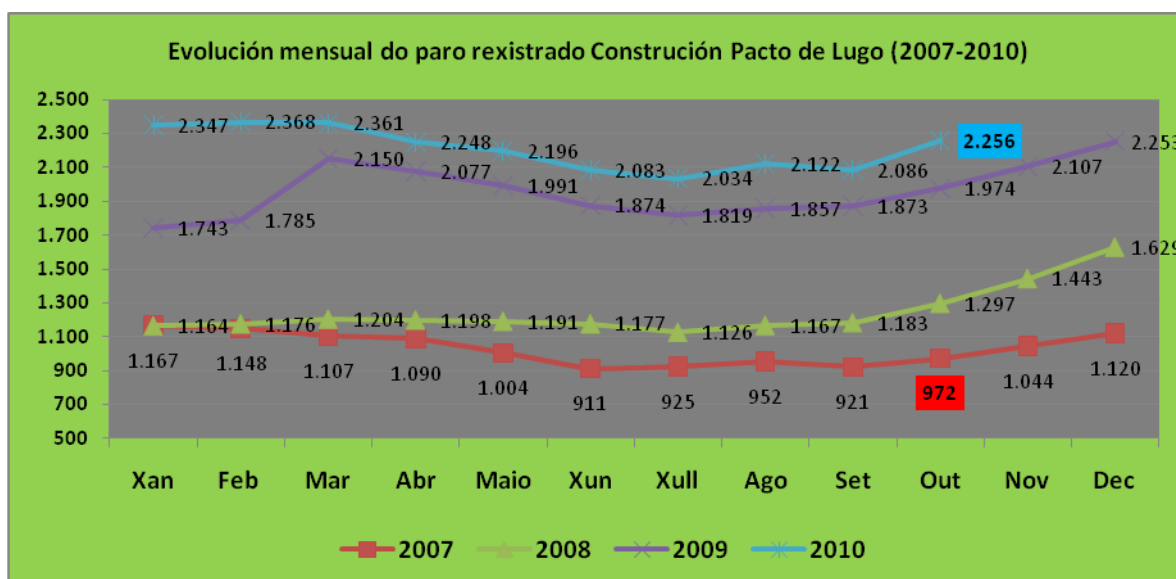
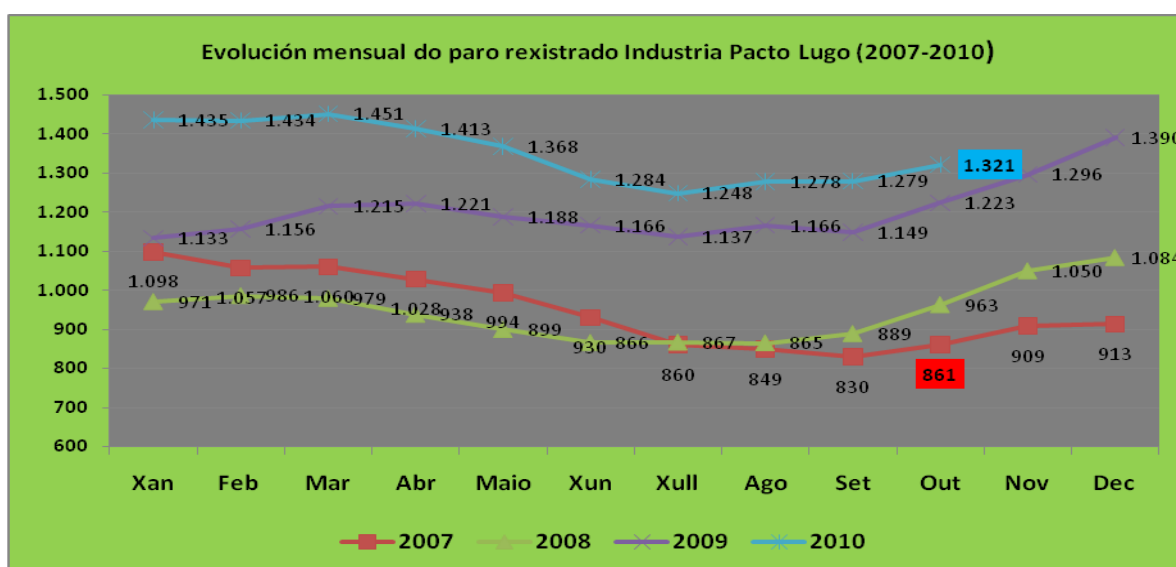
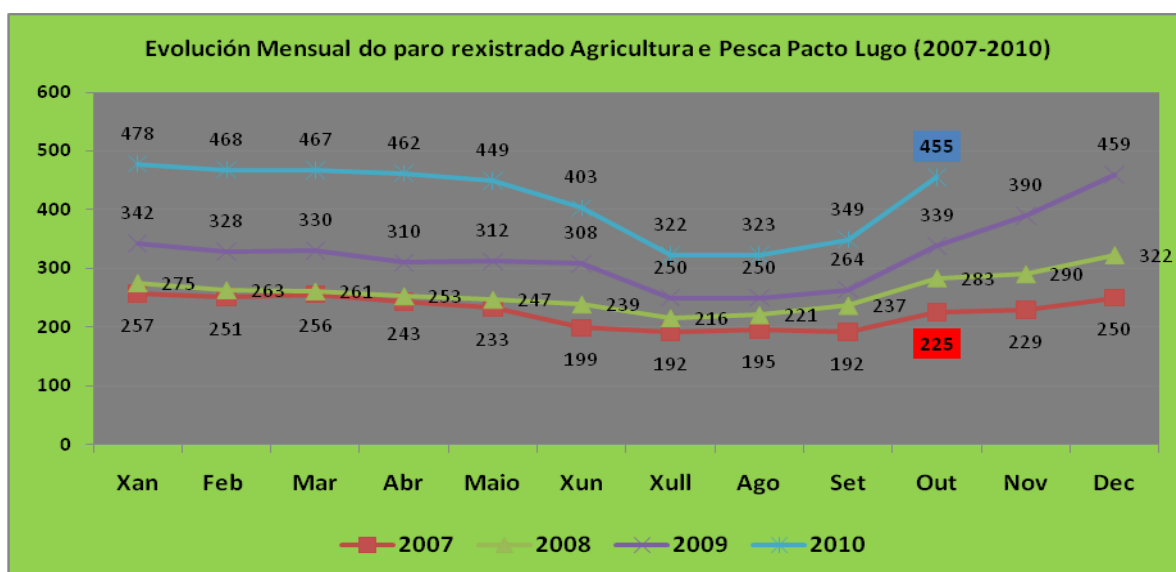


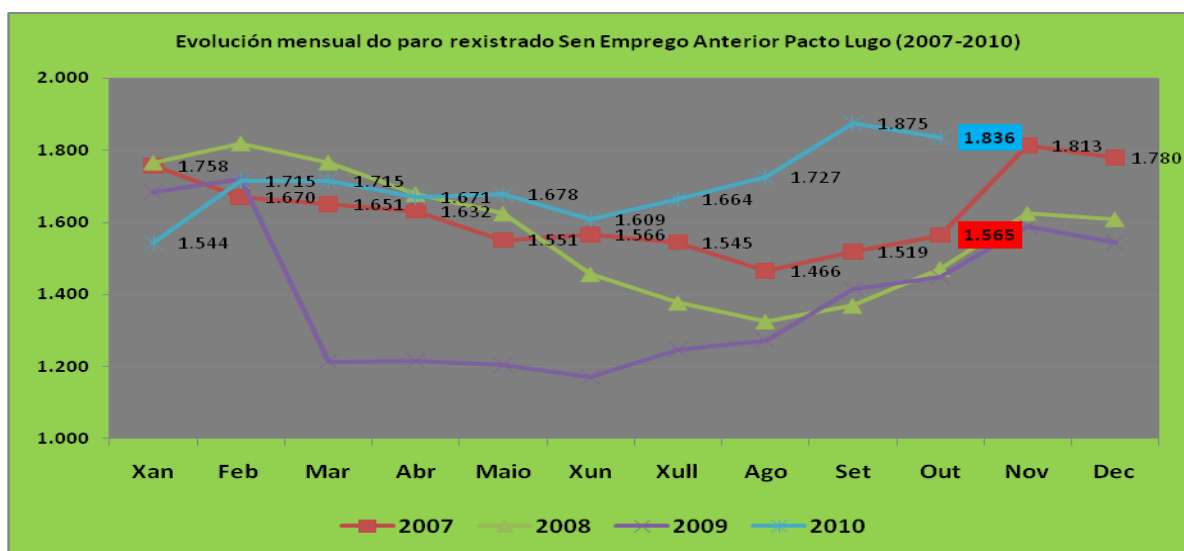
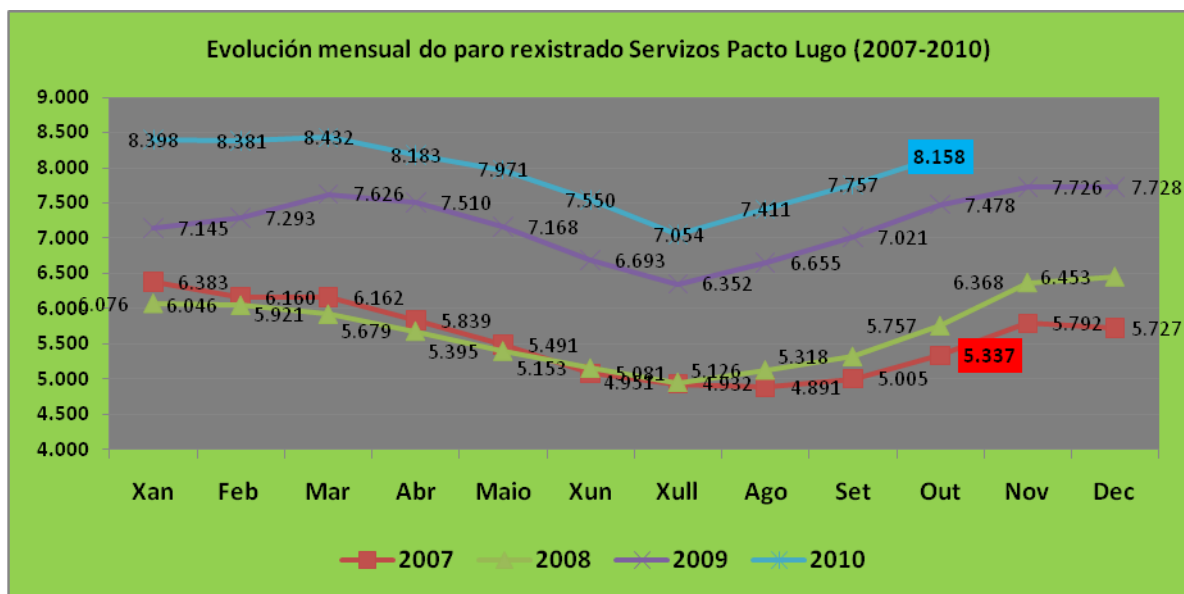
Fonte: Elaboración propia a partir dos datos do IGE.



UPD PACTO LUGO INFORME PARO: OUTUBRO 2010

A continuación amósase a representación gráfica da evolución do paro por sectores.



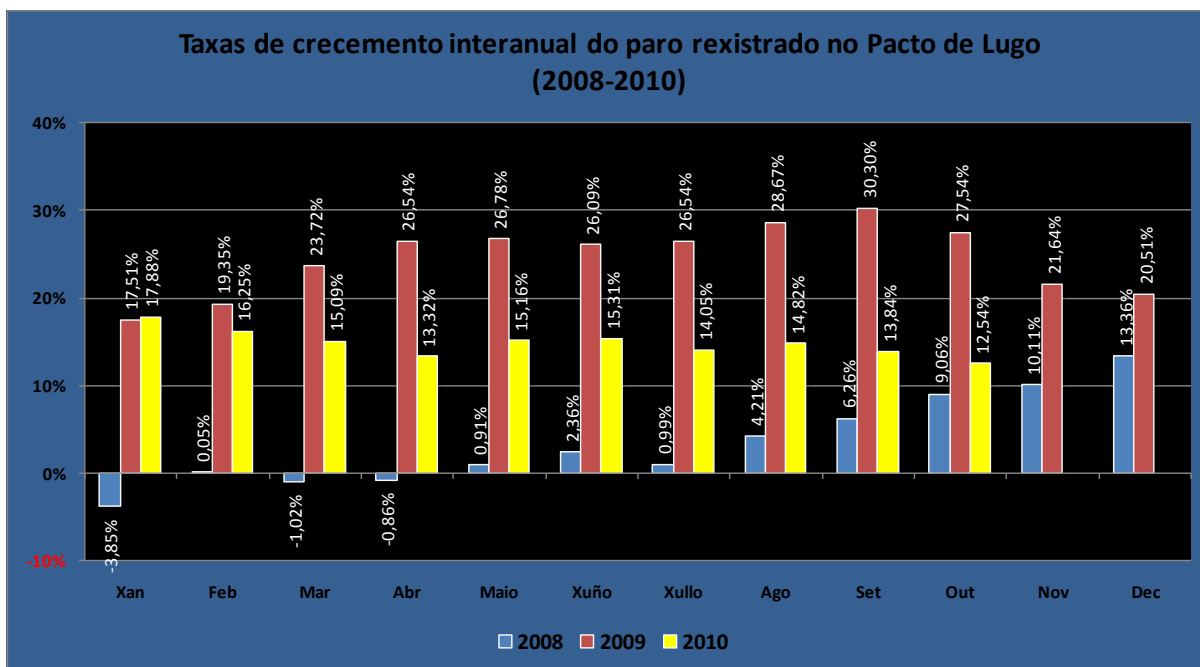


Fonte: Elaboración propia a partir dos datos do IGE.

Analizando os datos dos sectores produtivos do pacto tomando como referencia o período outubro 2007-2010 os sectores que máis sufriron os aumentos de paro son **o sector da construción, cun aumento do 132,10%** (1284 parados máis), seguido do sector agrícola cun 102,22% (230 parados). Os sectores da industria e de servizos presentan aumentos en torno ao 50%. O colectivo “sen emprego anterior” aumenta un 17,32% neste período.

### Taxas de crecemento interanuais<sup>(1)</sup>

En termos interanuais o paro rexistrado no Pacto experimentou unha subida en outubro do presente ano respecto de outubro de 2009 de 1.563 persoas (12,54%). Isto implica unha diminución de máis de dezasete puntos con respecto ao pico máis alto do ano pasado, que se dera no mes de setembro.

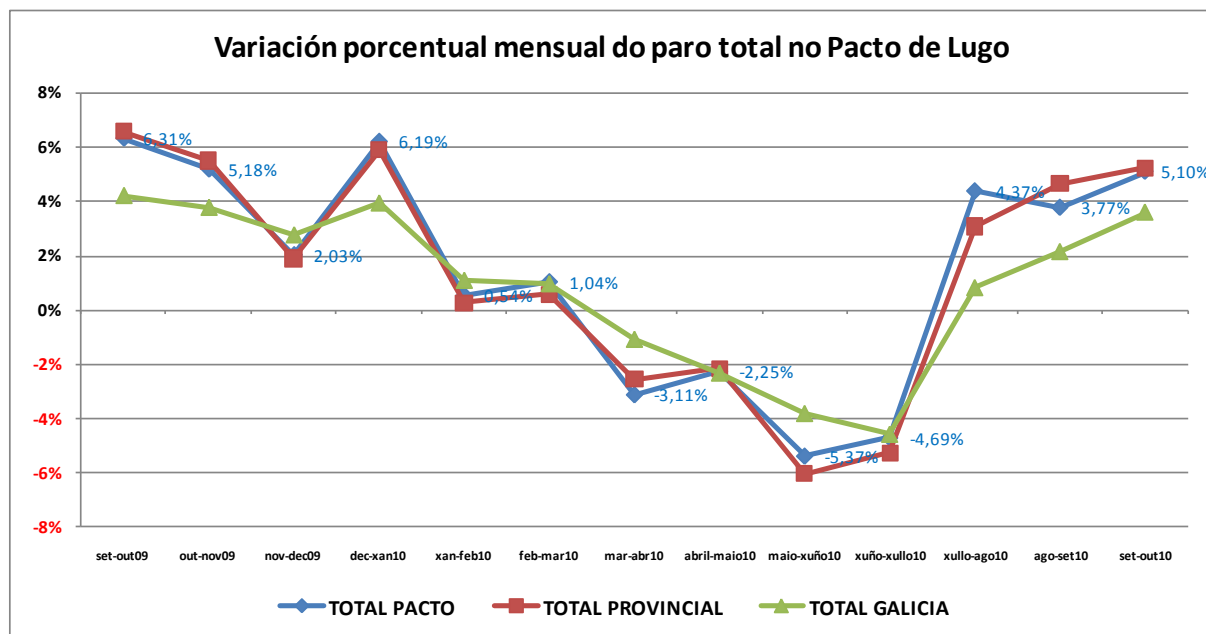


Fonte: Elaboración propia a partir dos datos do IGE.

(1) Taxa de crecemento interanual =  $\left[ \frac{\text{paro rexistrado no ano de referencia} - \text{paro rexistrado no ano anterior}}{\text{paro rexistrado no ano anterior}} \right] \times 100$ .

## Comparativa da evolución mensual

Comparamos agora a evolución mensual do paro rexistrado no Pacto nos anos 2009 e 2010 coa provincia de Lugo e con Galicia, atendendo ás variables sexo e sector de actividade económica.



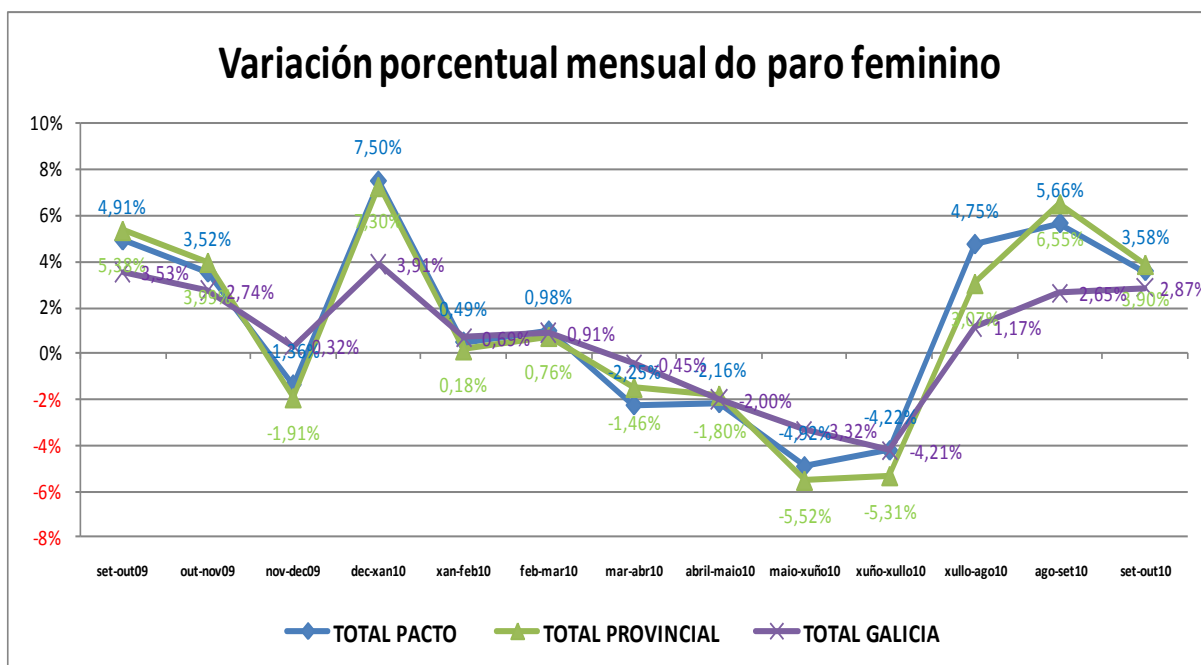
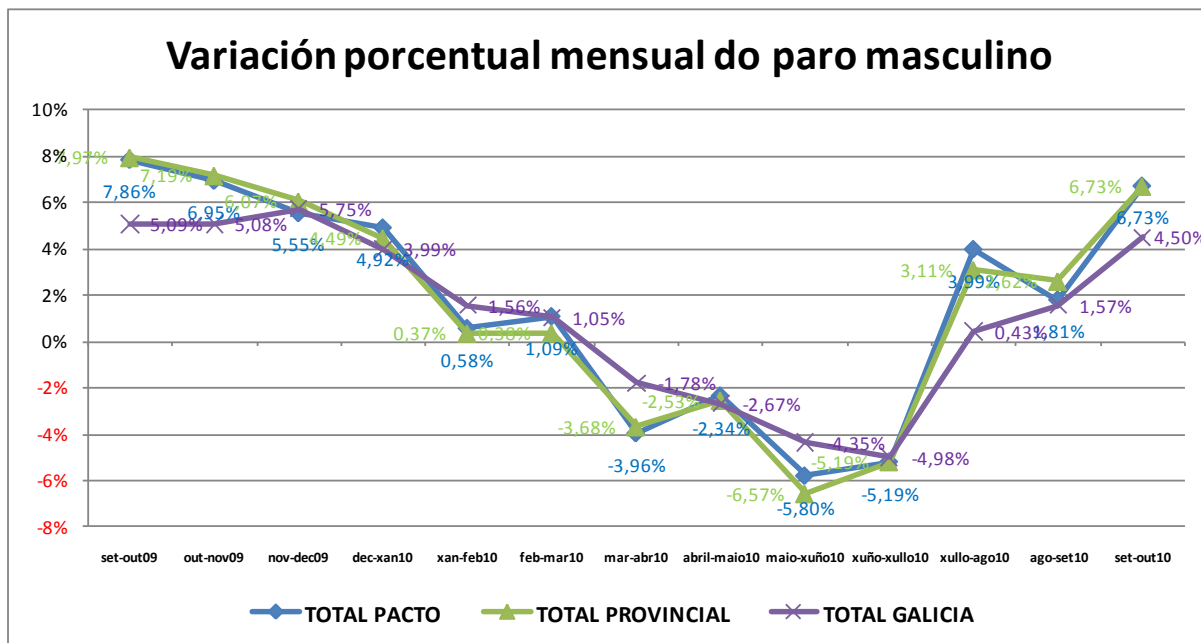
Fonte: Elaboración propia a partir dos datos do IGE.

En xuño de 2009 o paro rexistrado comeza a aumentar nos tres ámbitos analizados, cada vez a un ritmo maior ata outubro; sendo máis negativo o comportamento no Pacto e na Provincia. En outubro o aumento do paro comeza a ser menor na comparativa mensual, alcanzado un mínimo crecemento mensual ao final do ano 2009 de 2,03% no Pacto. En xaneiro o paro volve a subir de xeito forte (6,19% no Pacto). Hasta marzo o paro segue bastante constante pero no mes de abril comeza a descender de xeito moderado hasta o mes de agosto onde se curta a tendencia positiva. En setembro segue a aumentar no entorno do 4% tanto no provincia (4,66%), como no pacto (3,77%). En outubro o paro segue a su tendencia negativa en aumento no pacto nun 5,10%, na provincia nun 5,24% e en Galicia o impacto e menor (3,61%).

Cabe destacar en liñas xerais no intervalo analizado na gráfica que o comportamento no Pacto e na provincia de Lugo e bastante homoxéneo. Con respecto a Galicia cabe destacar un aumento de paro máis acusado na zona Pacto e provincia, e por outro lado o descenso mensual de paro son menores en Galicia.

**Por sexo**

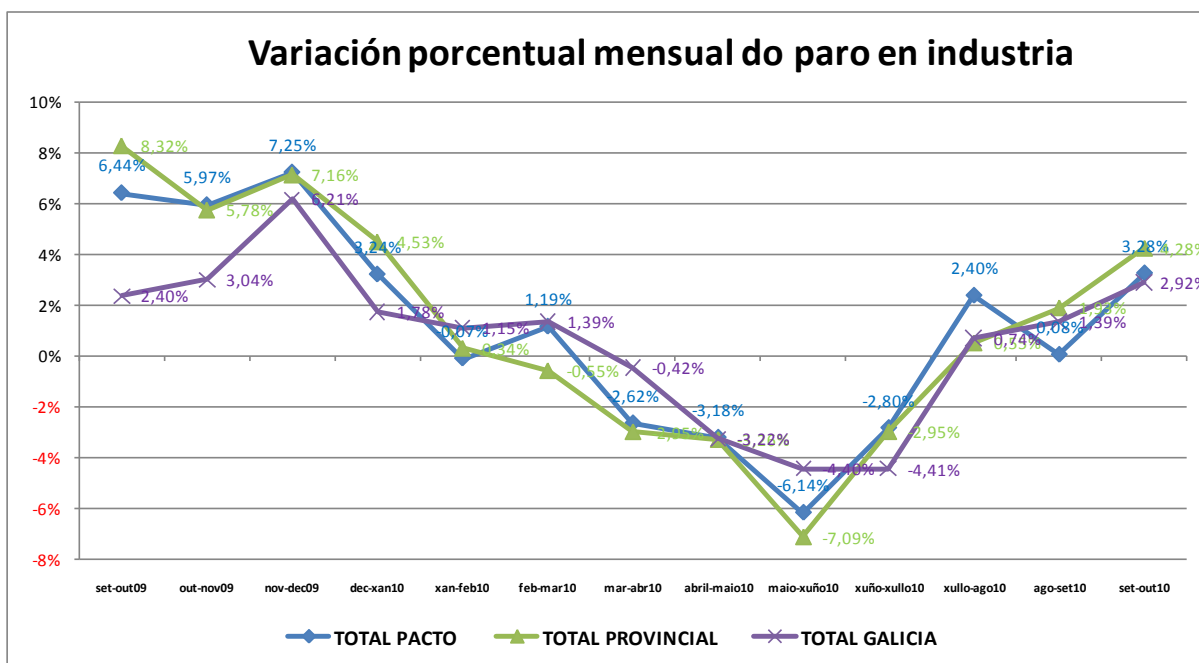
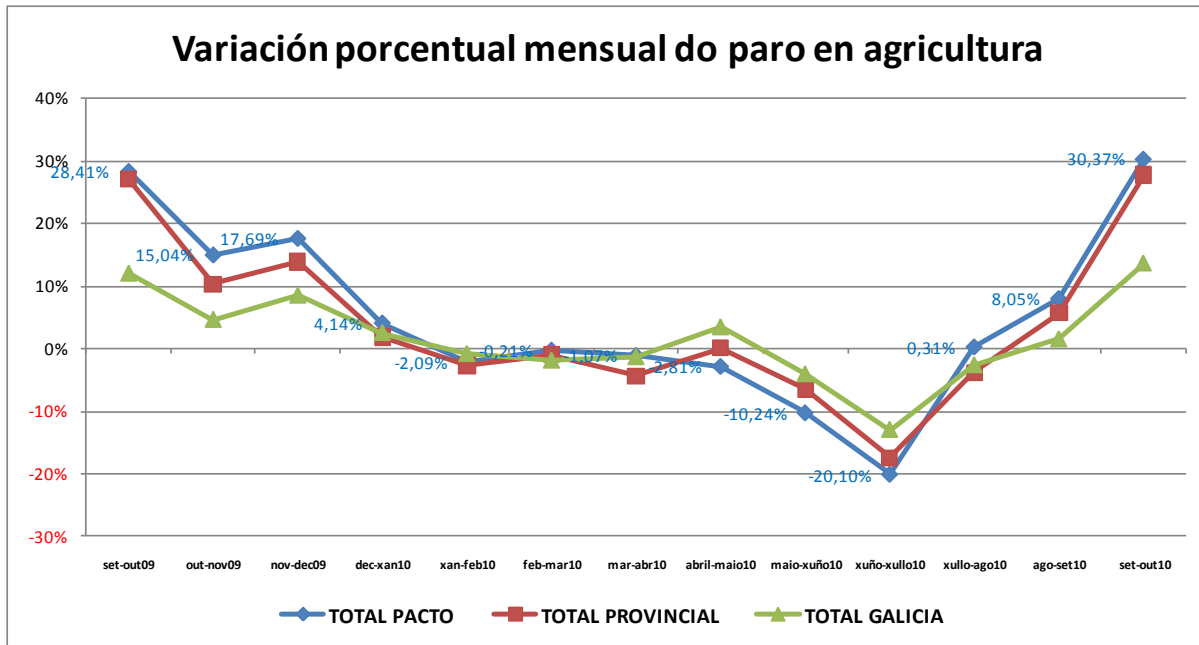
Analizando a evolución mensual do paro rexistrado por sexos, atopámonos con diferenzas, tal como podemos comprobar nos seguintes gráficos:



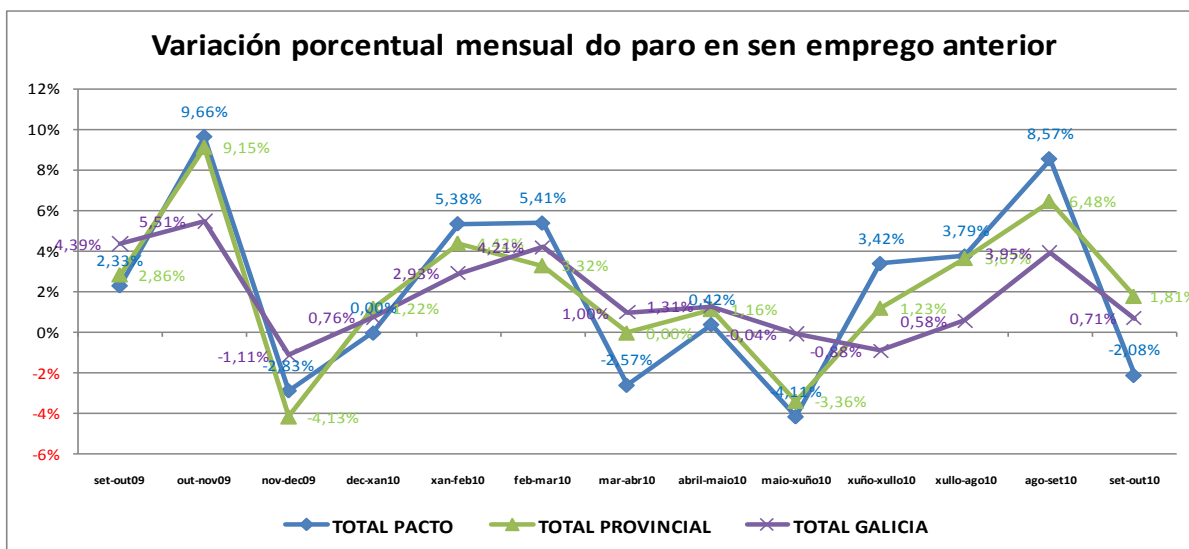
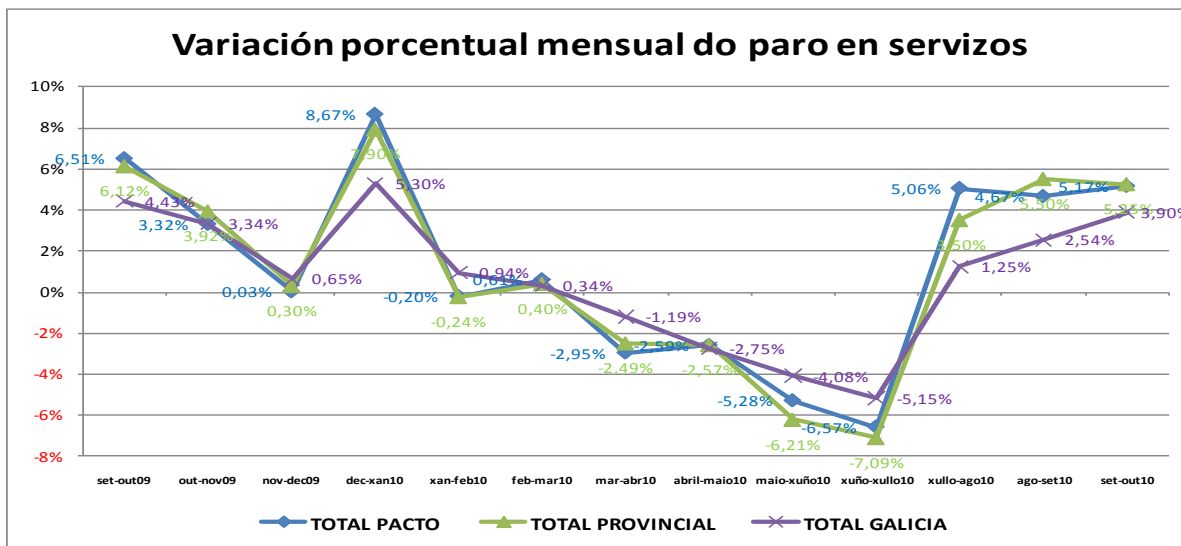
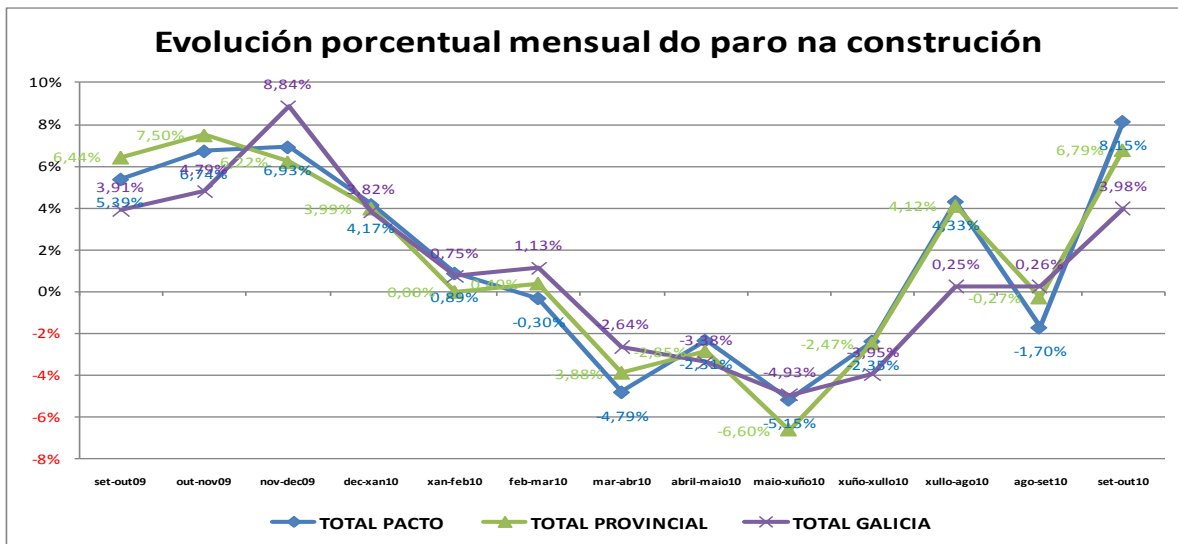
Fonte: Elaboración propia a partir dos datos do IGE.

**Por sectores**

Analizando a evolución mensual do paro rexistrado por sectores de actividade económica, atopámonos con diferenzas, tal como podemos comprobar nos seguintes gráficos:



Fonte: Elaboración propia a partir dos datos do IGE.



Fonte: Elaboración propia a partir dos datos do IGE.

Anexo							
VARIACIÓN POBOACIÓN PARADA REXISTRADA POR CONCELLOS E COMARCAS. OUTUBRO 2010							
CONCELLOS	Outubro 2009	Outubro 2010	Variación 09-10	% crec. Anual	Setembro 2010	Var. Set-Out 2010	% crec. Mensual
BALEIRA	43	55	12	27,91%	50	5	10,00%
FONSAGRADA, A	166	174	8	4,82%	156	18	11,54%
NEGUEIRA DE MUÑOZ	19	22	3	15,79%	21	1	4,76%
<b>A FONSAGRADA</b>	<b>228</b>	<b>251</b>	<b>23</b>	<b>10,09%</b>	<b>227</b>	<b>24</b>	<b>10,57%</b>
ANTAS DE ULLA	86	93	7	8,14%	89	4	4,49%
MONTEROSO	179	191	12	6,70%	184	7	3,80%
PALAS DE REI	142	128	-14	-9,86%	100	28	28,00%
<b>A ULLOA</b>	<b>407</b>	<b>412</b>	<b>5</b>	<b>1,23%</b>	<b>373</b>	<b>39</b>	<b>10,46%</b>
CASTROVERDE	113	115	2	1,77%	107	8	7,48%
CORGO, O	141	147	6	4,26%	140	7	5,00%
FRIOL	172	190	18	10,47%	194	-4	-2,06%
GUNTÍN	98	103	5	5,10%	98	5	5,10%
LUGO	6.846	7.820	974	14,23%	7.534	286	3,80%
OUTEIRO DE REI	214	271	57	26,64%	239	32	13,39%
PORTOMARÍN	67	70	3	4,48%	56	14	25,00%
RÁBADE	118	136	18	15,25%	132	4	3,03%
<b>LUGO</b>	<b>7.769</b>	<b>8.852</b>	<b>1.083</b>	<b>13,94%</b>	<b>8.500</b>	<b>352</b>	<b>4,14%</b>
MEIRA	79	90	11	13,92%	75	15	20,00%
POL	52	83	31	59,62%	68	15	22,06%
RIBEIRA DE PIQUÍN	18	25	7	38,89%	21	4	19,05%
RIORTORTO	44	53	9	20,45%	51	2	3,92%
<b>MEIRA</b>	<b>193</b>	<b>251</b>	<b>58</b>	<b>30,05%</b>	<b>215</b>	<b>36</b>	<b>16,74%</b>
BECERREÁ	171	178	7	4,09%	151	27	17,88%
CERVANTES	76	87	11	14,47%	79	8	10,13%
NAVIA DE SUARNA	43	34	-9	-20,93%	28	6	21,43%
NOGAIS, AS	59	52	-7	-11,86%	46	6	13,04%
PEDRAFITA DO CEBREIRO	49	66	17	34,69%	53	13	24,53%
BARALLA	113	125	12	10,62%	109	16	14,68%
<b>OS ANCARES</b>	<b>511</b>	<b>542</b>	<b>31</b>	<b>6,07%</b>	<b>466</b>	<b>76</b>	<b>16,31%</b>
INCIO, O	70	67	-3	-4,29%	64	3	4,69%
LÁNCARA	144	139	-5	-3,47%	129	10	7,75%
PARADELA	82	75	-7	-8,54%	66	9	13,64%
PÁRAMO, O	50	64	14	28,00%	61	3	4,92%
SAMOS	51	62	11	21,57%	60	2	3,33%
SARRIA	876	960	84	9,59%	917	43	4,69%
TRIACASTELA	30	33	3	10,00%	30	3	10,00%
<b>SARRIA</b>	<b>1.303</b>	<b>1.400</b>	<b>97</b>	<b>7,44%</b>	<b>1.327</b>	<b>73</b>	<b>5,50%</b>
ABADÍN	83	109	26	31,33%	103	6	5,83%
BEGONTE	172	190	18	10,47%	193	-3	-1,55%
CASTRO DE REI	244	258	14	5,74%	247	11	4,45%
COSPEITO	189	210	21	11,11%	198	12	6,06%
XERMADE	74	102	28	37,84%	100	2	2,00%
GUITIRIZ	300	350	50	16,67%	343	7	2,04%
MURAS	19	28	9	47,37%	25	3	12,00%
PASTORIZA, A	110	113	3	2,73%	105	8	7,62%
VILALBA	924	1.039	115	12,45%	1.000	39	3,90%
<b>A TERRA CHÁ</b>	<b>2.115</b>	<b>2.399</b>	<b>284</b>	<b>13,43%</b>	<b>2.314</b>	<b>85</b>	<b>3,67%</b>
<b>TOTAL PACTO TERRITORIAL LUGO</b>	<b>12.463</b>	<b>14.026</b>	<b>1.563</b>	<b>12,54%</b>	<b>13.346</b>	<b>680</b>	<b>5,10%</b>
PACTO SEN LUGO	5.617	6.206	589	10,49%	5.812	394	6,78%
PROVINCIA DE LUGO	19.687	21.790	2.103	10,68%	20.705	1.085	5,24%
GALICIA	208.923	223.894	14.971	7,17%	216.095	7.799	3,61%

Fonte: Elaboración propia a partir dos datos do IGE. (ver nota técnica ao final do documento)



**Concellos.****a) Evolución interanual**

En canto á evolución interanual do paro rexistrado nos concellos do Pacto no mes de agosto, o comportamento nas tres poboacións máis importantes do mesmo (Lugo (14,23%), Sarria (9,59%) e Vilalba (12,45%)) é o seguinte: as tres poboacións teñen un incremento por riba tanto de Galicia (7,17%) como do dato provincial (10,68%), agás Sarria que mellora o dato provincial. Lugo e Vilalba teñen un incremento que dobra o dato de Galicia. As tres poboacións do Pacto con peor comportamento son por esta orde: Pol, Riberia de Piquín e Xermade. Pola contra, 5 concellos amosan un comportamento interanual positivo, xa que neles descende o paro e son por esta orde os 3 mellores: Navia de Suarna (-20,93%), As Nogais (-11,86%) e Palas de Rei (-9,86%).

**b) Evolución mensual**

En canto á evolución mensual, setembro 2010 - outubro 2010, nas tres poboacións máis importantes do Pacto, Lugo, Sarria e Vilalba, o comportamento do paro é o seguinte: en Lugo (3,80%) e Vilalba (3,90%) o incremento é similar o do dato de Galicia (3,61%). A provincia (5,24%) presenta o peor dato da comparativa, estando próximo o dato do concello de Sarria (4,69%). En só 2 concellos o paro consegue descender lixeiramente: Friol (-2,06%) e Begonte (-1,55%). No caso de non ter en conta o Concello de Lugo (Pacto sen Lugo) o crecemento mensual do paro elévase o 6,78%.

**Comarcas****a) Evolución interanual**

A nivel comarcal, tal e como se pode apreciar no cadro superior, a porcentaxe de paro interanual aumenta en todas as comarcas, sendo o dato máis negativo o da comarca de Meira cun aumento do 30,05%. O mellor dato preséntao a comarca da Ulloa que aguanta ben a actual crise económica (1,23%).

**b) Evolución mensual**

En canto a comparación co mes anterior, o paro aumenta en todas as comarcas do Pacto. O peor dato preséntano as comarcas de Meira (16,74%) e Os Ancares (16,31%), e o mellor dentro das subidas, as comarca da Terra Chá (3,67%) e Lugo (4,14%). Na comparativa con Galicia (3,61%), o aumento é bastante máis marcado nas comarcas do Pacto, un dato que en liñas xerais se repite nas oscilacións que solen ser máis acusadas no Pacto e na provincia que no conxunto da Comunidade Galega.

Como apuntamento final destacar que neste mes o concello de Lugo (3,80%) aguantou mellor a subida do paro que o conxunto do Pacto de Lugo (5,10%) e a provincia (5,24%).

## Resumo e notacións técnicas

- ❖ O número de desempregados no Pacto Territorial de Emprego de Lugo en outubro de 2010 é de **14.026 persoas**, o que representa un aumento con respecto ao mes anterior de 680 parados.
- ❖ Por sexo, o paro aumentou en outubro de 2010 con respecto ao mes anterior no caso dos homes e das mulleres, o reparto porcentual deste aumento mensual na cifra de paro é un **63,53%** (432) no caso dos homes, mentres que no caso das mulleres é un 36,47% (248).
- ❖ Por idade, o paro aumenta nos dous tramos de idade analizados, así para os maiores de 25 anos aumenta en **635 persoas** respecto ao mes anterior, e nos parados menores de 25 anos en 45 persoas, cando no mes anterior manterase case constante nesta franxa de idade.
- ❖ Por sectores, con respecto a setembro de 2010, o paro rexistrado experimentou aumentos en todos os sectores, destacando o dato especialmente negativo do **sector de agricultura e pesca cun incremento do 30,37%**.
- ❖ En canto á **variación interanual**, de outubro de 2009 a outubro de 2010, o número de parados aumenta en **1.563 persoas**, o que representa un incremento do 12,54%, **que representa o mellor dato interanual no que vai de este ano**.
- ❖ Comparando os datos de este mes cos de fai 4 anos, observamos un claro empeoramento en tódolos sectores, especialmente no **sector da construción** cun aumento do paro do **132,10%**, o que pode explicar que o **paro masculino** presente un comportamento moito peor cun aumento do **84,66%**. O empeoramento interanual destes catro anos alcanza o **56,54%**.

### NOTACIÓNS TÉCNICAS

- ❖ Os datos numéricos refírense a persoas físicas paradas, indicando os datos con signo (-) unha mellora nos datos de paro.
- ❖ Nas comparacións entre datas sempre se toma a seguinte fórmula para obter porcentaxes: (dato actual – dato anterior) / dato anterior
- ❖ Na elaboración do **ANEXO** tense en conta o dato dos concellos de Muras e Riotorto para facer máis representativo o dato comarcal. Sen embargo non se inclúen estes datos na contabilización do total do Pacto de Lugo. Por outro lado pese a non estar adheridos, inclúense nos cálculos os concellos de As Nogais e Antas de Ulla por estar no ámbito de actuación.

**Equipo:**

**Director:**

Iván González González

**Técnicos:**

Manuel Amable Trabado Trabado.

Paula De la Barrera Fernández.

Adolfo Díaz Núñez

**Persoal apoio:**

Marta Martínez Montes.