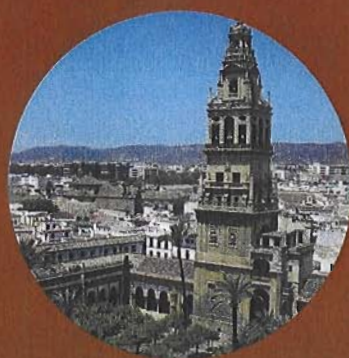
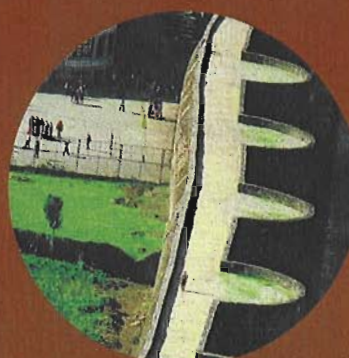




CARMONA



CÓRDOBA



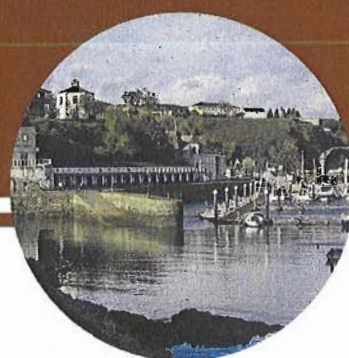
LUGO



PERUGIA



RIBADAVIA



RIBADEO



TODI



VIGO

SOLUCIONES DE ACCESIBILIDAD Y MOVILIDAD EN LOS CENTROS HISTÓRICOS DEL SUR DE EUROPA

Soluzioni di accessibilità
e di mobilità nei Centri Storici
del sud di Europa

Solutions of accessibility
and mobility in the Historical Centers
of the south of Europe

LUGO

Situación:	Galicia, España.
Habitantes del municipio:	94.287
Superficie del municipio:	332 Km ²
Planeamiento Urbanístico vigente:	Plan general de Ordenación Urbana de 1969. Modificación y revisión de dicho plan en 1990.
Planeamiento urbanístico en redacción:	Plan General de Ordenación Municipal (PXOM).
Plan de movilidad:	Plan Integral de Movilidad integrado en el Plan Estratégico de Lugo.

HACIA LA MOVILIDAD Y ACCESIBILIDAD TOTAL. EXPERIENCIA DEL PROGRAMA PAGUS C-ENTER

A. PUNTO DE PARTIDA

Reflexiones sobre accesibilidad y movilidad. Fórmulas de trabajo en Lugo.

Movilidad, accesibilidad... son conceptos cada vez más frecuentes en las políticas urbanas. Términos que, poco a poco, se van integrando en las formas de pensar y de planificar actuaciones públicas. Esto es síntoma de que nuestra sociedad piensa, cada vez más, en todos y cada uno de sus miembros, siendo capaz de diseñar fórmulas de integración para todos aquellos que tienen alguna necesidad específica. Esta nueva mentalidad es una de las características de las sociedades modernas, que, alcanzado un nivel de progreso aceptable, entienden como prioritaria la labor de hacer llegar a todos ese progreso e incluso incorporan esta filosofía a su legislación, promoviendo leyes que garantizan que los espacios públicos e incluso, en cierta medida, los privados sean accesibles.

1. Una política única para la ciudad accesible.

Por parte del Concello de Lugo, en Galicia, los trabajos desarrollados en el marco del Programa PAGUS C-ENTER, comienzan por una reflexión sobre la forma en que han entrado y calado esos conceptos en las políticas modernas, en particular en las municipales.

La primera conclusión es aquella con la que abrimos este artículo: movilidad y accesibilidad sí forman parte ya del acervo político y técnico en el desarrollo urbano. Y ésta es, en la actualidad, la clave que permite la reincorporación de los cascos históricos al conjunto del entramado urbano. En efecto, los núcleos antiguos se han desarrollado, a lo largo de la historia, en función de sociedades cuyas necesidades de desplazamiento eran muy diferentes y cuya visión de lo que constituye una ciudad como escenario de la vida cotidiana difería, también, de los criterios actuales. Esto ha provocado que los cambios producidos en los medios de transporte y en la percepción del espacio urbano en el



mundo contemporáneo llevasen a un abandono de los barrios tradicionales. Posteriormente, llegó un nuevo acercamiento, entre intelectual y sentimental, hacia estos barrios; una aproximación que, si bien era sincera, no era capaz de poner medios para evitar su degradación y su desconexión con el resto del entramado urbano. Sólo cuando la mirada hacia el patrimonio cultural se ha combinado con la necesidad de adaptarlo a los modos de vida actuales se ha podido conseguir la reconciliación. El tratamiento de los espacios públicos, la intervención en los edificios o la dotación de servicios, permiten que el patrimonio construido sea, además de memoria del pasado, soporte para la vida moderna. Y soporte privilegiado por cuanto aporta de valor simbólico.

En esta adaptación entre la ciudad antigua y la nueva, los conceptos de movilidad y accesibilidad resultan estratégicos. El modo en que la urbanización antigua se integra con la moderna determina en buena medida el éxito de las políticas de recuperación de cascos históricos.

Una segunda conclusión pone matices y muestra las limitaciones actuales de esta nueva filosofía, unas limitaciones que, por otra parte, nos indican los nuevos caminos a seguir. Si bien movilidad y accesibilidad aparecen cada vez más en los proyectos públicos o en los medios de comunicación, suelen estar vinculados a políticas sectoriales, casi nunca integrales. Se habla de accesibilidad, cada vez de un modo más frecuente entre los arquitectos, que han desarrollado fórmulas en algunos casos ya estandarizadas de supresión de barreras en los edificios. El urbanismo, tan vinculado a la arquitectura, es el otro gran sector que ha incorporado estos principios a su quehacer cotidiano, pensando espacios públicos cada vez más cómodos, más humanos y más útiles para todos los ciudadanos. Otros sectores también han interiorizado estas necesidades, como la comunicación, cuando piensa en los diferentes modos de percibir la ciudad de cada tipo de personas (niños, adolescentes y adultos, ciegos, sordos o sin deficiencias sensoriales), o como el turismo, que avanza hacia fórmulas de presentación de las ciudades más personalizadas y más dirigidas a públicos sectoriales y que se plantea cómo cada uno de ellos llega, se mueve y percibe la ciudad.

Si bien todo esto es cierto, y positivo, falta dar un paso más: la integración de todas estas herramientas en un corpus único de trabajo, en una filosofía que nos permita pensar en la ciudad accesible de modo global.

Debemos añadir que esta falta de integración de políticas se reproduce en la especialización en cuanto a necesidades y soluciones de accesibilidad. Apenas existe en la actualidad un cuerpo técnico capaz de pensar en términos globales de accesibilidad y movilidad en atención a todas las posibles demandas y respuestas. En cuanto a movilidad, los urbanistas sí parecen haber logrado pensar de modo integrado el transporte de personas, el transporte de mercancías y la circulación peatonal, o la permeabilidad y conexión entre los cascos históricos y las vías de la ciudad nueva. Sin embargo, los conocimientos en cuanto a accesibilidad se tratan hoy en día de forma desconectada las necesidades propias de cada deficiencia sensorial (visual, auditiva) y éstas de las deficiencias en movilidad.

Es necesario, pues, trabajar en la integración de políticas y de conocimientos técnicos con la finalidad de alcanzar esa visión conjunta de la ciudad accesible, en particular de la ciudad antigua accesible.

2. Movilidad y accesibilidad para mejorar la calidad de vida para todos.

El Concello de Lugo afronta como reto, en su participación en el Programa PAGUS C-ENTER, impulsar este proceso hacia la concepción de Lugo como ciudad accesible, pensando de modo unitario en todas las variables que hacen del casco histórico un lugar accesible.

Se trata ésta de una meta que no tiene por finalidad única resolver las problemáticas de ciudadanos particulares, tanto por residir en un barrio con comunicaciones deficientes como por tener algún tipo de discapacidad. Al contrario –y aquí se haya otra de las claves– se entiende que una ciudad pensada en términos de accesibilidad y movilidad incorpora soluciones que tienden a hacer la vida más cómoda para todos.

Algunos ejemplos: la peatonalización de algunas calles, con el tráfico de vehículos restringido, hace más cómoda la vida a los residentes, pero además crea espacios nuevos para el disfrute de todos. Las soluciones de acceso a edificios públicos, o al transporte urbano, para usuarios de silla de ruedas, resultan cómodas para gente mayor con otros problemas de movilidad y supone una gran mejora para los padres que llevan coches de niños. Las mejoras introducidas en los monumentos y espacios de interés cultural han nacido, en muchas ocasiones, de su puesta en valor como recursos turísticos, pero han sido los propios ciudadanos sus principales beneficiarios. Comodidades nacidas de necesidades concretas que hoy comienzan a resultar tan comunes que apenas reparamos en ellas.

La reflexión sobre la accesibilidad y movilidad debe ser vista, pues, como un proceso de mejora de la calidad de vida del conjunto de los ciudadanos. Cuando atendemos las demandas de una parte de la población con unas necesidades especiales, debemos explotar al máximo las ventajas que, generalmente, aportan al total de los residentes y visitantes.

3. Accesibilidad y movilidad como herramienta transversal.

Como resumen, pues, indicamos que la apuesta del Concello de Lugo es incorporar a todos sus ámbitos de actuación la reflexión sobre la movilidad y accesibilidad en la ciudad. Políticas sociales, urbanísticas, culturales, turísticas, medioambientales, etc. deben tener en cuenta esta variable en todas sus actuaciones, que actuará como eje transversal en todo aquello relacionado con la planificación de la ciudad.

El área de turismo y cultura, que en Lugo desarrolla el Programa PAGUS C-ENTER, ha decidido, pues, dar nuevo impulso a estas ideas y aplicarlas a todas las actuaciones propias de sus ámbitos competenciales, incorporando a la reflexión a técnicos responsables de otras políticas y agentes particulares.

Antecedentes. Actuaciones por la accesibilidad en Lugo.

La participación de Lugo en un proyecto como PAGUS C-ENTER, articulado en torno a la movilidad y accesibilidad de los cascos históricos, nace de una preocupación que ha ido creciendo en los últimos años respecto a la necesidad de articular una ciudad con mayor calidad de vida. Hay un camino ya recorrido en cuanto a la revisión y resolución de los problemas de movilidad y accesibilidad existentes en el municipio. Son estas experiencias previas las que, precisamente, han permitido llegar al punto actual de reflexión sobre el concepto de ciudad accesible y a la búsqueda de soluciones junto con otras ciudades de Europa. A continuación repasamos las experiencias más importantes.

1. Plan Estratégico de Lugo.

El Plan Estratégico de la ciudad, una herramienta clave, incluye entre sus objetivos y propuestas de trabajo algunas indicaciones. La línea estratégica dos, define la necesidad de "Potenciar la ciudad como un área urbana activa culturalmente y con mayor y mejor ocio, así como la calidad de vida, en un marco natural de gran valor impulsando un modelo que priorice su atractivo, la calidad del espacio público y de proyectos arquitectónicos que favorezcan consolidarse como una ciudad agradable para la convivencia y atractiva para sus visitantes".

Se liga, pues, la calidad de vida con el urbanismo y la arquitectura, por configurar éstas los escenarios en los que se desarrolla la actividad cotidiana. En particular, en el desarrollo de esta propuesta, se habla de "priorizar la movilidad en el municipio, con especial atención a la accesibilidad rural y a los problemas derivados de la estructura urbana del casco histórico". También se expone como finalidad "mejorar el atractivo urbano y arquitectónico de la ciudad, favoreciendo una mayor habitabilidad y uso del espacio público y del entorno periurbano". Actuaciones como la eliminación de barreras arquitectónicas, la reordenación del tráfico o la peatonalización se apuntan como nuevos proyectos.

2. Actuaciones.

A partir, pues, de esta apuesta por la accesibilidad e integración en la vida urbana de toda la población, se han desarrollado algunas actuaciones específicas, vistas ahora como base para ese nuevo paso que se pretende dar hacia la ciudad accesible. Estas son algunas de ellas:

- Aparcamientos. Dotación de nuevas plazas, multiplicando por cinco el número total de aparcamientos reservados en tres años.
- Concertación y colaboración. Creación del Gabinete de Accesibilidad Municipal que revisa cada tres meses las actuaciones a acometer. Colaboración con diversas asociaciones que trabajan para la accesibilidad.
- Transporte urbano. Dotación de vehículos adaptados en catorce de las veinte rutas de autobús urbano. Existencia de un taxi accesible y próxima incorporación de una segunda unidad.
- Vivienda. Mejora de viviendas en el casco histórico.
- Extensión del uso del Braille en la comunicación pública municipal. Se han editado soportes específicos para ciegos en los diversos programas de animación sociocultural, así como la información más práctica, vinculada precisamente a la movilidad física.
- En urbanismo, se realiza un trabajo constante de puesta al día de los espacios y edificios públicos para su adecuación a todos los ciudadanos.
- Como política activa de integración y mejora de la convivencia, todas las actividades actualmente convocadas desde el Concello dan prioridad a la participación de personas con alguna discapacidad mediante la reserva de plazas.
- Protección social. Adecuación de una de las viviendas de la Casa de la Mujer, de acogida a víctimas de la violencia de género.
- El Programa Lugo Digital, de desarrollo de servicios públicos a través de Internet, pretende también mejorar la calidad de vida de, por una parte, los ciudadanos con algún problema de discapacidad y, como consecuencia, de todos los residentes y visitantes. Por otra parte, el sitio Web del Ayuntamiento, *concellodelugo.org* resulta accesible conforme a las pautas marcadas por la WAI.
- Sitio web *lugoaccesible.net*. Por parte de los colectivos de discapacitados, destaca la presencia en Internet del sitio *lugoaccesible.com*, que presenta un análisis de la ciudad desde el punto de vista de los minusválidos, con información sobre servicios.

3. Premio Reina Sofía de Accesibilidad Universal.

En noviembre de 2006, Lugo fue galardonada con el premio Reina Sofía de Accesibilidad Universal, otorgado por la Secretaría de Estado de Servicios Sociales. Los motivos que han justificado esta distinción reflejan las líneas de trabajo emprendidas en los últimos años:

- Mejora de la accesibilidad en el espacio público, en particular hacia el patrimonio cultural y el entorno natural.
- Trabajos en favor de la accesibilidad en la comunicación y la información.
- Eliminación de barreras en el transporte y en los servicios públicos.

Toda esta experiencia es pues, el bagaje con el cual el Concello de Lugo afronta los nuevos retos para la creación de la ciudad accesible.

B. MECANISMOS PARA LA ACCIÓN DEL PROGRAMA PAGUS C-ENTER EN LUGO

Mesa de trabajo del Programa PAGUS C-ENTER.

El desarrollo del programa PAGUS C-ENTER ha sido el catalizador que ha permitido dar un nuevo enfoque a la aplicación de los valores de movilidad y accesibilidad. Desde las áreas promotoras del proyecto, Cultura y Turismo, se ha convocado a otros departamentos, como el de Asuntos Sociales, y a diversos agentes sociales para realizar una reflexión conjunta cuyas conclusiones son las ya indicadas y se resumen en una apuesta por la ciudad accesible.



El campo de trabajo de experimentación en el marco de este programa es el casco histórico de la ciudad, su patrimonio cultural, la arquitectura y el urbanismo heredados. Es un ámbito cuya especificidad consiste en actuar sobre una realidad dada surgida de otros parámetros culturales en cuanto a vivencia del espacio urbano. Esto ha supuesto siempre una dificultad que ha impedido que las políticas de accesibilidad y movilidad se implantasen en la ciudad antigua. Precisamente, el hecho de ser el área de Cultura y Turismo la que haya liderado el Programa PAGUS C-ENTER en Lugo, supone una oportunidad al respecto, pues en ella están quienes mejor conocen los condicionantes propios del patrimonio cultural, incluidos los jurídicos, y quienes suelen moverse en el marco de la sensibilidad hacia el patrimonio y de la demanda de su puesta en valor.

Dicho de otro modo, la conexión entre turismo y cultura por un lado y el área social por otro, ha permitido definir una necesidad, convertida ahora en la oportunidad de abordar un asunto hasta ahora pendiente: la accesibilidad a los monumentos y, en particular, a la Muralla romana. Éste es pues el ámbito de actuación en que la mesa de trabajo ha decidido centrar el Programa PAGUS C-ENTER.

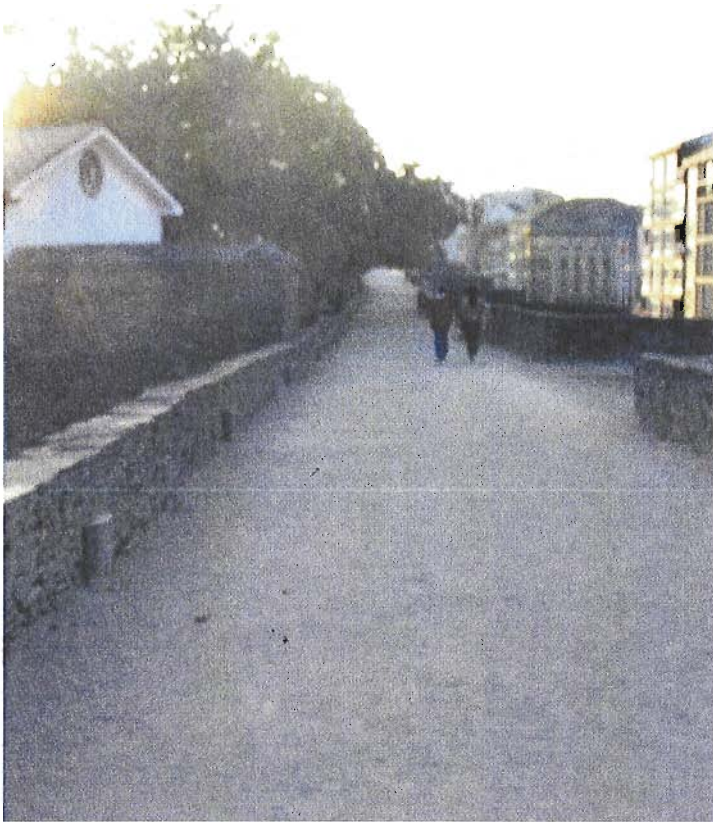
Diagnóstico sobre la accesibilidad a monumentos.

Como procede en un proyecto integral, el siguiente paso, tras la definición de una apuesta clara por la ciudad sostenible y su aplicación prioritaria a la Muralla romana y a los monumentos, es la concreción de un diagnóstico operativo que defina las problemáticas específicas. Incluimos aquí un resumen de las conclusiones obtenidas en esta fase.

1. Muralla y casco histórico.

El casco histórico de Lugo, claramente delimitado por la Muralla romana, íntegramente conservada, plantea restricciones al tráfico. Junto con calles peatonales, con acceso de vehículos limitado a residentes y carga y descarga, otros ejes permiten la circulación general, con posibilidad de estacionamiento intramuros. Tanto en calle como en aparcamientos hay plazas reservadas para vehículos de minusválidos, y los p arkings cuentan con servicios adecuados o se prevé su pr oxima dotaci on. Ser a conveniente, sin embargo, mejorar la informaci on sobre la ubicaci on de estas plazas para los visitantes que llegan a la ciudad. Por otra parte, la orograf a de la ciudad antigua facilita el tr ansito de personas con movilidad reducida, con la excepci on del barrio de la Tiner a, lo que permite dise ar recorridos tur sticos para todos los usuarios. Sin entrar en el detalle exhaustivo, mencionamos las principales conclusiones.

- La Muralla. La subida a la Muralla, principal referente cultural y tur stico de Lugo, es accesible desde un  nico punto a trav s de una rampa, con pendiente y una pavimentaci on que exigen la ayuda de acompa ante a los usuarios de silla de ruedas. El recorrido sobre la Muralla, por el adarve, resulta practicable, aunque de forma muy irregular por la erosi on del pavimento en algunas zonas.
- Otros monumentos. En actualidad, la accesibilidad a los monumentos viene determinada, casi en exclusiva, por la configuraci on original de los mismos, sin que apenas hayan sido objeto de acciones espec ficas de mejora de la accesibilidad. Las entradas son practicable seg n haya o no escaleras o puertas alternativas o presentan dificultades en funci on del estado de la acera exterior.



Propuestas arquitectónicas de accesibilidad a la Muralla.

1. Proyectos piloto.

Como respuesta a las problemáticas definidas, el Programa PAGUS C-ENTER ha permitido desarrollar las primeras propuestas para la resolución de problemas de accesibilidad. Se han definido tres acciones prioritarias. La primera de ellas es la intervención en la Muralla que, por ser el primer referente cultural y turístico, debe estar adaptada a todos los usuarios. La segunda de ellas abarca pequeñas intervenciones para la supresión de barreras arquitectónicas. Finalmente, una tercera iniciativa se centra en la comunicación de la ciudad accesible; se trata del desarrollo de una guía específica, de la que trataremos en otro capítulo.

2. Problemáticas y propuestas.

El casco histórico de Lugo está cercado por una muralla romana que conserva de forma casi íntegra su aspecto original, siendo los cambios más destacados las nuevas puertas abiertas a lo largo de la historia y algún refuerzo puntual de época más reciente. Esta muralla romana, la mejor conservada en lo que fue parte occidental del Imperio, es hoy Patrimonio de la Humanidad, un reconocimiento que exige, precisamente, ponerla al servicio de todos los interesados en ella.

2.A) El primer aspecto a tratar es el entorno del monumento. Por su tipología, una muralla, la primera forma de disfrute es su contemplación, tanto desde el exterior como desde el interior. En la actualidad, esta contemplación resulta complicada para las personas con movilidad reducida. El uso de pavimentos de adoquín, la disposición del mobiliario e instalaciones urbanas dificultando el tránsito, el estrechamiento de las aceras en algunos puntos del recorrido y las pendientes excesivas constituyen incomodidades, cuando no imposibilitan directamente el paseo, convirtiendo el recorrido en una tarea ardua incluso para personas sin ningún tipo de minusvalía. Las propuestas para resolver esta situación son:

- Modificación de pavimentos por un enlosado de piedra caliza o por granito, losas de gran tamaño y de corte ligeramente rugoso.
- Ampliar el ancho de aceras donde sea necesario y, en algún caso, eliminación de un carril de circulación.
- Priorizar el uso peatonal de la Ronda de la Muralla, con tramos específicamente peatonales.

2.B) Vista la Muralla desde el exterior, lo habitual es subir al adarve, el paseo superior que, en el caso de Lugo, permite un recorrido completo sobre todo el perímetro. Se trata de una de las experiencias turísticas más genuinas que ofrece Lugo, ya que permite una panorámica sobre la ciudad, en particular sobre el casco antiguo, generalmente inédita en otros destinos. La subida se realiza hoy por escaleras de piedra, abiertas en diferentes momentos, y por un único acceso en rampa frente a la Catedral. Se trata de una subida con una pendiente excesiva para un acceso cómodo en silla de ruedas. Se proponen soluciones alternativas para el acceso al adarve:

- Plazas y recorridos exteriores. Los pavimentos, en losa de piedra, son en general practicables, pero hay algunas deficiencias en este sentido. Se debe mejorar el estado del enlosado en ciertos puntos y, en las vías donde hay adoquines, de no optar por una sustitución completa, se deben crear itinerarios con otro firme con un mínimo de 90 cm. de ancho. Los usuarios de silla de ruedas se encuentran puntualmente con otros problemas como calles estrechas donde silla y vehículo no pueden cruzarse, aceras estrechas y mobiliario urbano entorpeciendo el paso.

2. Otros recursos y servicios.

- Camino Primitivo a Santiago de Compostela. La ciudad de Lugo está atravesada por esta ruta histórica de peregrinación. Su recorrido presenta dificultades comunes a muchos entramados urbanos que tienen que ver con dos factores, la falta de adaptación y los problemas de desgaste. Los usuarios de silla de ruedas pueden recorrerlo con ayuda.
- Rutas Verdes. Lugo cuenta con rutas vinculadas a la Reserva de la Biosfera. Se ha creado recientemente una ruta que cumple los parámetros de accesibilidad. En cuanto al resto, son practicables para personas con movilidad reducida, pero necesitan de mejoras para poder ser consideradas realmente accesibles.
- Servicios. Sólo hay dos farmacias accesibles en el casco histórico y se dispone de dos aseos públicos accesibles, aspecto a corregir, ya que en los locales hosteleros tampoco son frecuentes. Respecto a la hostelería y comercio turístico, aún hay mucho camino por recorrer, pues son numerosos los locales con deficiencias; muchos, incluso, son accesibles debido a la elevación del pavimento exterior.

- Dotación de elevadores mecánicos. La Muralla conserva huecos abiertos en su interior con las antiguas escaleras de subida a los cuerpos de guardia que podrían ser aprovechados para la instalación de estos elevadores reduciendo el impacto visual.
- Uso de edificaciones anexas. Se estudia la posibilidad de adquirir alguno de los inmuebles anexos al monumento, particularmente en la zona más degradada y en proceso de rehabilitación, para instalar un equipamiento de carácter turístico y cultural que incluya un elevador interior con salida al adarve.
- Nuevos accesos en rampa. Hay algunos puntos, indicados en el trabajo, donde es factible instalar una segunda rampa, dada la menor diferencia de cotas entre la línea de calle y el adarve.

2.C) Y ya arriba, resta adaptar el recorrido superior. El adarve, como indicamos, es hoy un paseo ininterrumpido que disfrutan los residentes y los foráneos. Presenta, sin embargo, deficiencias a corregir para una mejor accesibilidad. El pavimento, a base de gravilla, es muy sensible a la erosión del viento y la lluvia, que provocan acumulación de arena; los desagües y las pendientes también contribuyen a que los usuarios con limitaciones de movilidad necesiten de acompañante. La solución propuesta es crear un paseo con pavimento nuevo, con un ancho mínimo de 150 cm. que utilice pizarra u otro material acorde con la propia construcción.

3. Modelos de intervención.

El proyecto arquitectónico recoge un total de 18 actuaciones, en otros tantos puntos de la Muralla y entorno, para dar respuesta a las demandas planteadas. A continuación recogemos algunos de ellos que resumen las tipologías de intervención.

3.A) Porta de Santiago. Existe en la actualidad una rampa de subida al adarve en esta puerta, situada frente a la Catedral. Es el único acceso posible para sillas de ruedas pero resulta poco adecuado por su pendiente y el estado de su pavimentación.

- Actuación sobre la rampa. Las condiciones del entorno hacen poco viable variar la pendiente de la rampa, por lo cual se deben buscar alternativas. En todo caso, se ha de cambiar el pavimento sustituyendo el enlosado de granito existente por un acabado superficial más uniforme.
- Instalación de elevador. Es posible ubicar un aparato elevador en la zona de las escaleras de acceso al cuerpo de guardia.

3.B) Porta do Campo Castelo. A ambos lados de esta puerta, existen sendos edificios. En la fachada de calle cuentan con tres alturas, y suben adosados a la muralla, con la última planta en la misma rasante que el adarve al que se abren ventanas y, en uno de ellos, una puerta. Cualquiera de estos edificios podría acoger en su interior un acceso adaptado a minusválidos, con elevador mecánico. Se trataría de una acción totalmente respetuosa con el monumento y con la calle interior, ya que las instalaciones apenas serían visibles desde el exterior. La intervención podría acompañarse de un uso público para la edificación. La ubicación es idónea, ya que está próxima a un aparcamiento subterráneo, que cuenta con plazas reservadas a minusválidos y en el que se prevén mejoras inmediatas como la dotación de un ascensor y aseos adaptados.

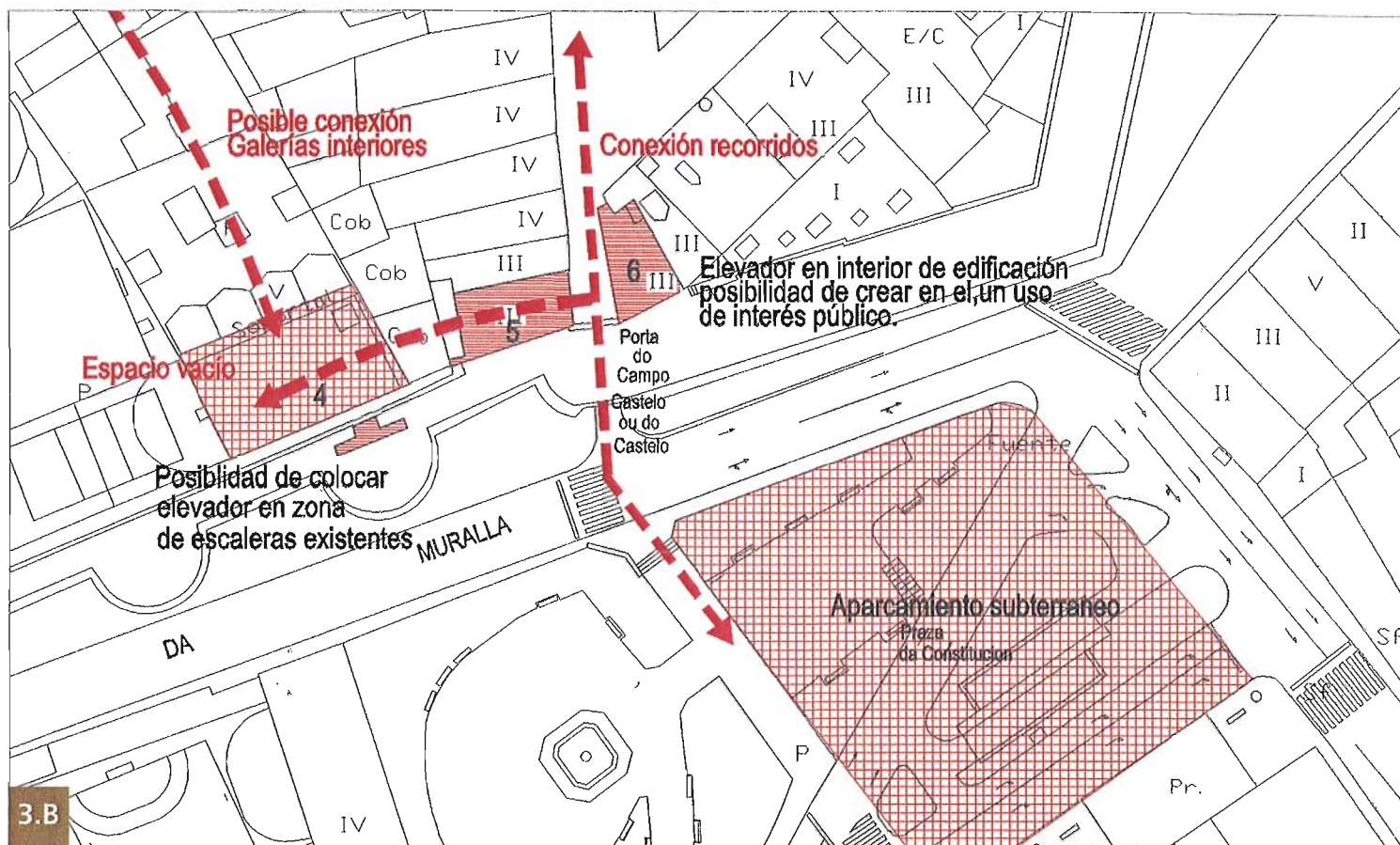
3.C) Sector entre Porta de San Pedro y Porta da Estación. Se identifican en este tramo varias de las escaleras de acceso al cuerpo de guardia susceptibles de albergar un elevador, también con un impacto visual razonable.

Propuestas arquitectónicas de accesibilidad a otros monumentos.

Además de revisar la situación de la Muralla, el proyecto de intervención arquitectónica plantea una serie de propuestas de menor calado que, sin embargo, tienen una gran incidencia en el disfrute de la ciudad histórica por mejorar la movilidad. Como en el caso anterior, se indican algunas de las soluciones propuestas.

A) Catedral, acceso exterior. La Praza de Pío XII, que sirve de acceso a la Catedral, presenta un pavimento de losas de granito muy deteriorado y la entrada a través de la puerta izquierda, la de uso más común, presenta un desnivel de 10 cm. Se debe sustituir este enlosado por otro nuevo de mejor factura e instalar una rampa continua en todo el frente del templo para salvar el desnivel existente entre el atrio y el suelo interior. En el caso de renovarse en un futuro el firme de la plaza, cabe la posibilidad de elevarlo a la altura de la rasante del templo.



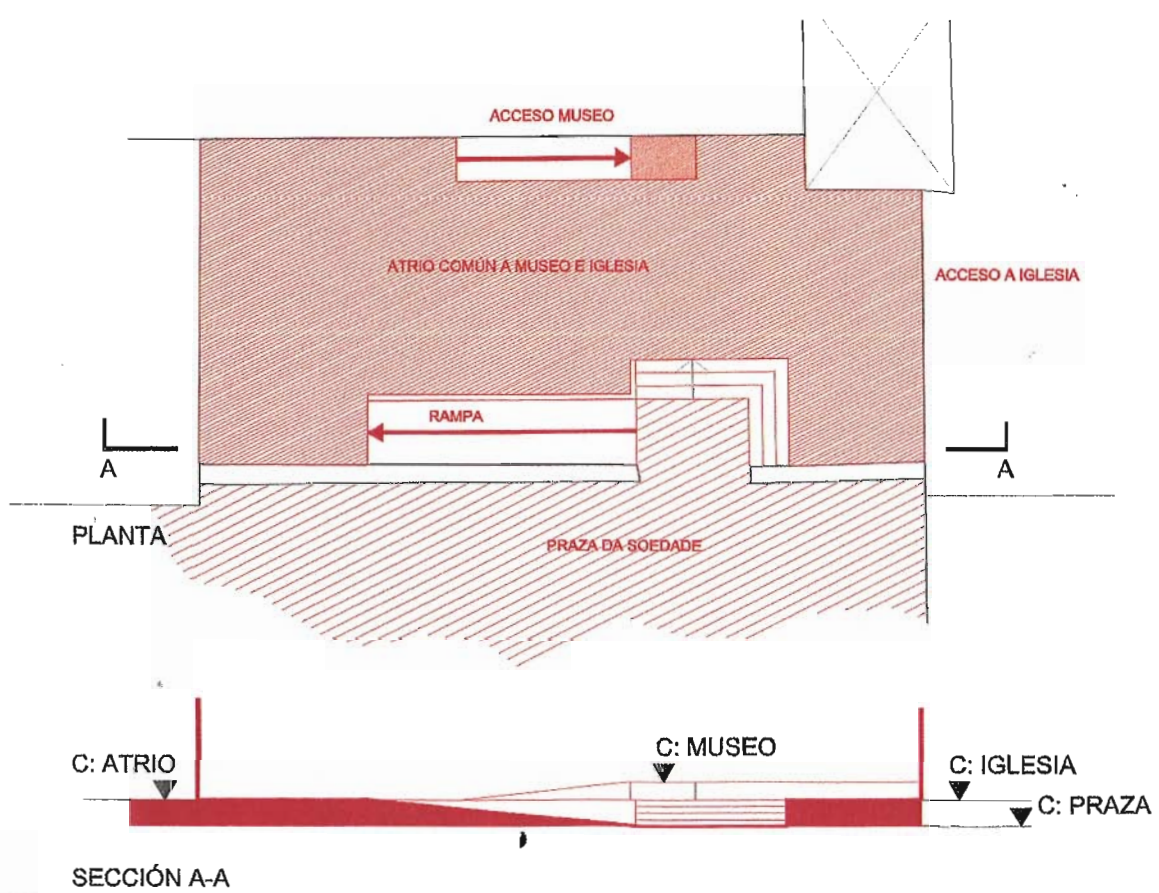


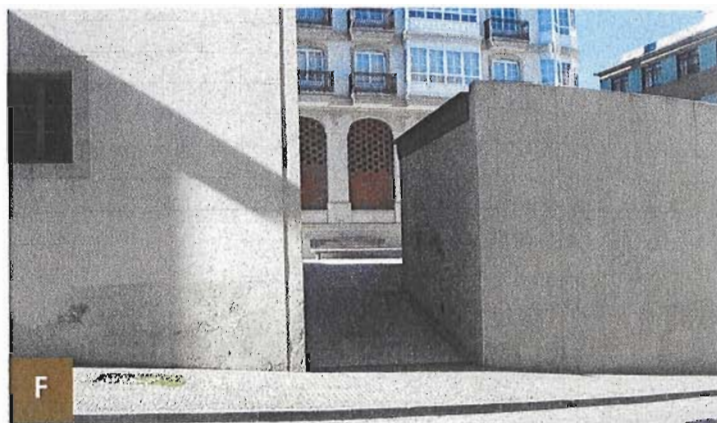
Provisionalmente, puede instalarse una rampa móvil en la principal puerta de acceso.

B) Catedral, recorridos interiores. Se detectan problemas de movilidad por la existencia de tarimas sobreelevadas en las capillas de San Froilán y de la Virgen de los Ojos Grandes. La solución propuesta consiste en practicar, en las propias tarimas, accesos en rampa.

C) Casa de los Mosaicos. Se trata de un conjunto arqueológico de época romana, situado en el interior de un edificio y bajo el nivel de rasante de la calle. La reciente musealización ha previsto la accesibilidad de personas con movilidad reducida, instalando rampa móvil anti-deslizante en la entrada y plataforma mecánica en las escaleras de bajada, siendo el resto del interior practicable. No se han tenido en cuenta, sin embargo, las necesidades de los usuarios con deficiencias visuales no totales, para los cuales se propone señalar los escalones primero y último con colores intensos.

D) Museo Provincial. Es actualmente inaccesible por su fachada principal, a la que se accede mediante tres escalones. Tiene una entrada practicable por la parte posterior, con rampa y barandilla. Cuenta con ascensores, aseos adaptados y puerta automáticas, lo que lo hace su interior totalmente practicable. Cuenta con guía en Braille y actividades para ciegos, así como servicio de intérprete en lengua de signos. Se propone la mejora de prestaciones habilitando una rampa en la entrada principal.





E) Iglesia Conventual de Santo Domingo. El acceso al templo se realiza en la actualidad por la entrada principal, que tiene un escalón de unos 20 cm. en el exterior y otro de 15 cm. en el vestíbulo. Se propone la dotación en el exterior de una rampa fija de granito, ya que al estar abierto a una plaza no hay problemas de espacio, y en el interior de otra móvil.

F) Museo de San Roque. Presenta dificultades para alcanzar la entrada principal por la presencia de una acera de adoquines con una pendiente excesiva; la rampa de acceso al museo también tiene una pendiente excesiva. La entrada alternativa está precedida de una rejilla de pluviales y lleva a un recorrido interior estrecho. Carece de ascensor. La adaptación consiste en replantear la entrada principal, con un pavimento rígido adaptado desde la calle San Roque a través de los jardines existentes, y en instalar un ascensor interior.

Lugo destino turístico accesible.

1. Adaptación del destino turístico.

El turismo es, cada vez más, un sector que se basa en la calidad de los servicios. En destinos urbanos con vocación hacia el turismo cultural y ambiental, la calidad de la experiencia del visitante tiene mucho que ver con lo bien que pueda sentirse. Y este camino hacia la satisfacción del turista tiene que ver con una progresiva especialización de los mensajes y servicios para cada tipo de usuario. Así pues, la adecuación del territorio para una mejor movilidad y accesibilidad no es una política aislada acoplada a un supuesto eje de desarrollo turístico básico. Por el contrario, a medida que la oferta turística crece con nuevas ciudades ofreciendo su patrimonio, hace que el sector deba trabajar más en la personalización de productos para diferentes públicos. En este sentido, el público con problemas de accesibilidad es uno más, y trabajar con él implica al mismo tiempo, una sensibilidad social y aprovechar una oportunidad de mercado. Desde luego, no se debe entender esto como una acción meramente mercantilista, sino como una apuesta por la integración de todos los ciudadanos en la sociedad y, por tanto, en los mercados.

Se calcula que en el mundo hay en torno a unos cincuenta millones de personas que poseen alguna discapacidad y que no encuentran respuesta a sus demandas de ocio, incluidas las turísticas. De aquí surgen los conceptos como *turismo accesible* o *turismo para todos*, sustentados en la base de que el turismo es un derecho que tiene toda persona sin importar que posea o no algún tipo de minusvalía.

Para servicio de ese público, y además de los proyectos arquitectónicos, el Programa PAGUS C-ENTER ha servido también la elaboración de una guía turística, en versión impresa y formato web, que incorpora la información práctica de accesibilidad, pensando en llegar a todos los públicos, y permite comunicar el producto.

2. Guía para el usuario y guía para los gestores de la ciudad.

Se opta, pues, por la edición de una guía turística que permita a todos los visitantes disfrutar de la ciudad en base a sus intereses. Se incorpora información sobre la accesibilidad de los recursos y servicios turísticos y sugiere alternativas para los usuarios con determinados tipos de discapacidad. La edición de este material de comunicación es posible porque hoy podemos presentar una oferta de disfrute integral de la ciudad antigua con la única condición, por parte del turista, de ser sensible a los valores que su patrimonio cultural ofrece.

La guía será distribuida en los equipamientos públicos de turismo de Lugo y entre los colectivos que trabajan con discapacitados. También se distribuirá en ferias y establecimientos privados y estará disponible en el Internet, en *lugoturismo.com* y en la página del Concello de Lugo.

Pero además, la guía es una herramienta de trabajo para los agentes públicos y privados. El propio proceso de elaboración, como se ha visto, parte de un análisis de las dificultades y posibilidades que se encuentra un ciudadano con problemas de movilidad o con deficiencias sensoriales. Esto ha desembocado en un listado completo de necesidades que la propia guía, de forma implícita, reconoce. El hecho de adjudicar los iconos relativos a la accesibilidad en el entramado urbano y en los monumentos, permite disponer de una herramienta de trabajo muy valiosa, un plano detallado de las deficiencias a corregir. De algún modo, el éxito del trabajo vendrá marcado en el futuro por la incorporación en las sucesivas ediciones de la guía de recursos y servicios marcados con los iconos que garantizan la accesibilidad total.

También para el sector privado, este material debe funcionar como estímulo a la reflexión y como un conocimiento de las demandas del mercado, para que cada operador pueda analizar qué es lo que ofrece y dónde están sus deficiencias.

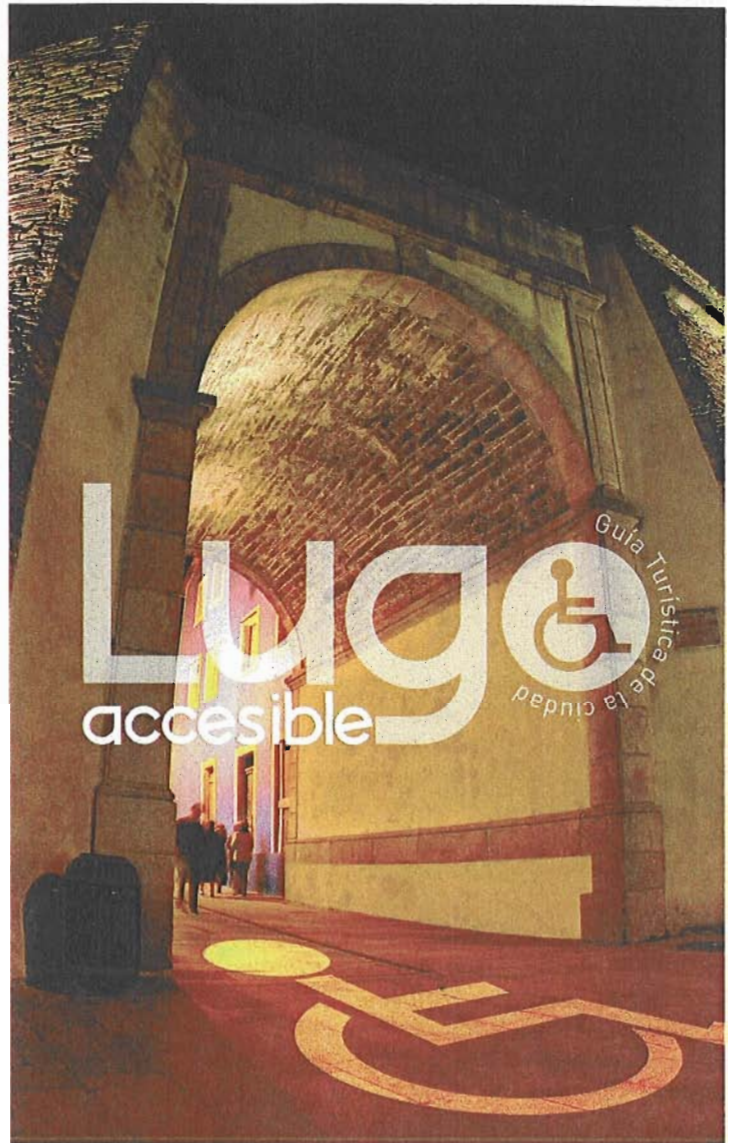
3. Objetivos.

Centrándonos en el destinatario directo de esta guía, los objetivos planteados son los siguientes:

- Proporcionar información real sobre la situación de accesibilidad del casco histórico de Lugo.
- Ofertar rutas totalmente accesibles que permitan disfrutar de los principales monumentos y espacios urbanos del casco antiguo, de forma que proporcionen una visión completa de lo que Lugo ha significado en el pasado y significa en la actualidad. En esta edición, se han diseñado dos itinerarios con esta garantía.
- Dar a conocer todo tipo de servicios de interés turístico prestados en locales con las debidas garantías de accesibilidad, tanto en el casco histórico como en las cercanías. Se incorpora un catálogo con hoteles, restaurantes, bares, cafeterías, cines o tiendas de artesanía.
- Crear un material que aúna la voluntad de integración social con la apuesta de la ciudad por el desarrollo de un sector turístico basado en la calidad.

4. Contenidos de la guía.

- Información práctica general: accesos a la ciudad, transportes públicos y aparcamientos, con localización de las plazas adaptadas para minusválidos.
- Reseña histórica: breve explicación de la evolución de la ciudad.
- Rutas adaptadas: se detallan tres rutas cuyos itinerarios son accesibles para los visitantes con problemas de movilidad. Dos de ellas ofrecen propuestas para conocer la ciudad antigua, diferenciadas por su duración. Cualquiera de ellas permite conocer los principales referentes del patrimonio cultural de Lugo, incluyendo la Muralla romana. Se indican, en la descripción del recorrido, los lugares que pueden ser visitados en su interior y se informa de las condiciones de accesibilidad. Una tercera opción es la ruta de senderismo situada a orillas del Miño, diseñada para una completa accesibilidad y con material de información propio.
- Detalle de monumentos. A la información de carácter cultural se añade la más práctica relativa a la movilidad.
- Detalle de locales y servicios turísticos. Se indican también los locales de hostelería y ocio, con anotaciones sobre accesibilidad.



Equipo de trabajo:

María Balsa
Julio Fernández
Aquilino González
Martin Morán
Roberto Sueiro
Sebastián Valverde

