

Capítulo 4

ESTRUCTURA OPERATIVA



Índice de contenidos

4.0. INTRODUCCIÓN	5
4.1. DIRECCIÓN DO PEMU	6
DEFINICIÓN	6
FUNCIÓNS	6
4.2 DIRECCIÓN TÉCNICA DA EMERXENCIA	7
DEFINICIÓN	7
FUNCIÓNS	7
4.3. COMITÉ ASESOR	7
4.4 GABINETE DE INFORMACIÓN	8
4.5 GRUPOS DE ACCIÓN	8
GRUPO DE INTERVENCIÓN	9
DESCRIPCIÓN	9
COMPOSICIÓN	9
MEDIOS QUE MOBILIZAN.....	10
GRUPO SANITARIO	11
DESCRIPCIÓN	11
COMPOSICIÓN	11
PROCEDEMENTO XENÉRICO DE ACTIVACIÓN	12
GRUPO DE TRANSMISIÓNS.....	13
DESCRIPCIÓN	13
COMPOSICIÓN	13
MEDIOS QUE MOBILIZAN.....	13
GRUPO DE SEGURIDADE	15
DESCRIPCIÓN	15
COMPOSICIÓN	15
MEDIOS QUE MOBILIZAN.....	16
ORGANIGRAMA Y ACTIVACIÓN.....	16
GRUPO LOXÍSTICO.....	17
DESCRIPCIÓN	17
COMPOSICIÓN	17
MEDIOS QUE MOBILIZAN.....	18
GRUPO DE REHABILITACIÓN DE SERVICIOS PÚBLICOS	19
DESCRIPCIÓN	19
COMPOSICIÓN	19
MEDIOS QUE MOBILIZAN.....	19

4.6 CENTROS DE COORDINACIÓN OPERATIVA	21
CECOPAL (CENTRO DE COORDINACIÓN OPERATIVO LOCAL).....	21
PMA (POSTO DE MANDO AVANZADO).....	22

4.0 *Introducción*

Esquemáticamente, o PEMU organízase a través de un Director do mesmo, que é quen activa a constitución do Centro de Coordinación Operativa Local, en constante interrelación cun Gabinete de Información e un Comité Asesor. A dirección da emerxencia sobre o terreo faise por medio de un Director Técnico, que se coordina cos responsables dos diferentes Grupos de Acción que sexan necesarios para cada caso. Esquemáticamente, a organización operativa do PEMU móstrase na figura 4.1.1.

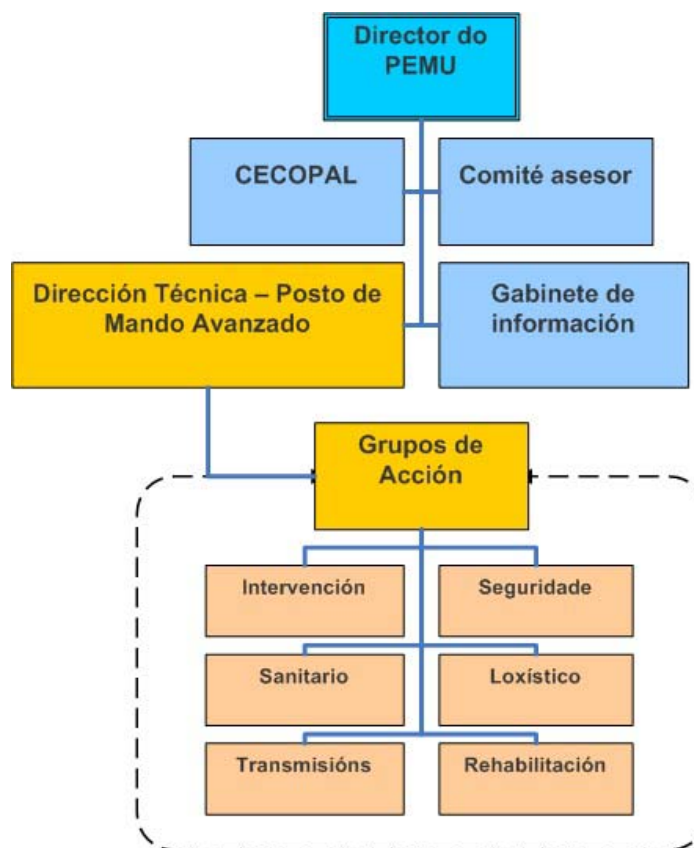


Figura 4.0.1: Esquema da organización operativa do PEMU ó nivel municipal

A definición, funcións, e participación operativa activación do PEMU de cada un dos compoñentes do esquema pásanse a describir a seguir.

4.1 Dirección do PEMU

Definición

O Director do PEMU é o **Alcalde, ou membro da Corporación que o substitúa**, que actuará como Xefe Local de Protección Civil. A instancias do Director do PEMU poderá constituirse un Comité de Dirección, ou Xunta Local de Protección Civil.

Funcións

Son funcións do Director do PEMU:

- Dirixir e coordinar o PEMU nos seus diferentes aspectos
- Declarar as Situacións de Emerxencia e os seus niveis de afección
- Coordina-la aplicación formal dos protocolos definidos nos Manuais Operativos, establecidos para cada risco específico no presente PEMU, determinando a estratexia xeral das operacións. O Director do PEMU poderá delega-la xestión directa da emerxencia sobre o terreo no Director Técnico (ou Dirección Técnica) da Emerxencia.
- Activa-la formación do Centro de Coordinación Operativa Local (CECOPAL), e dos seus compoñentes, e coordina-las funcións do Comité Asesor, o Gabinete de Información, e a Dirección Técnica da Emerxencia
- Activar a estrutura organizativa que o Comité Asesor e a Dirección Técnica do PEMU aconselle, así como os Grupos de Acción que se precisen en cada unha das situacións.
- Coordina-los esforzos para garantir e suministrar a información precisa á poboación.
- Garanti-la interfase co PLATERGA e, nos casos pertinentes, cos Plans Especiais ou Específicos establecidos ó nivel autonómico, así coma con calqueira tipo de
- Asegura-lo mantemento de eficacia e actualización do PEMU.
- Garanti-la asistencia e atención de damnificados.
- Activar e dirixir os procedementos de evacuación da poboación a consecuencia da emerxencia, ou o seu afastamento do perigo e confinamento en lugar seguro.
- Declara-lo fin da emerxencia e volta á normalidade cando así proceda, coa conseguinte desmobilización dos medios e recursos desprazados durante a emerxencia, unha vez cumpridos os seus obxectivos

4.2 Dirección Técnica da Emerxencia

Definición

O Director Técnico da Emerxencias será o **Técnico Municipal en Protección Civil, ou persoa responsable que o substitúa**, dende o momento da súa chegada ó lugar no que se produce a emerxencia..

Funcións

Son funcións do Director Técnico da Emerxencia:

- Facer a valoración dos danos ou efectos derivados da emerxencia, e dispoñer das medidas necesarias para facer fronte á mesma, mantendo as condicións de seguridade para os diferentes Grupos de Acción implicados
- Coordina-los medios e recursos que interveñen na emerxencia, e solicitar aqueles que fosen necesarios para facer fronte á mesma
- Establecer e responsabilizarse do Posto de Mando Avanzado no caso de que fose necesaria a súa constitución
- Coordinar os esforzos para a aplicación das instrucións referidas no PEMU e nos seus Manuais Operativos para cada caso de emerxencia
- Manter informados ó Director do PEMU, así como o Gabinete de Información e o Comité asesor, sobre as incidencias e evolución da emerxencia

4.3 Comité Asesor

O Comité Asesor a nivel local estará constituído pola Xunta Local de Protección Civil segundo o establecido nos artigos 10 e 11 do Decreto 56/2000. A composición da mesma variará, segundo o establecido no Platerga no seu apartado 3.4, en función do seu nivel preventivo ou operativo. Así a nivel preventivo formarán parte da Xunta Local de Protección Civil todas aquelas persoas que o máximo responsable de Protección Civil considere necesario, e a nivel operativo, os que o Director do Pemu considere oportuno no momento de activalo. As súas funcións principais son o asesoramento ó Director do PEMU durante a emerxencia e nas fases previas e posteriores á mesma, definindo as tarefas precisas en función de cada tipo de risco, e actuando como órgano coordinador dos diferentes medios e recursos dispoñibles ó nivel municipal. Así mesmo, analizarán as incidencias e evolución da emerxencia en función da información recibida en cada momento, valorando as situacións derivadas con fin de asignar correctamente os medios precisos.

- Para o correcto desenvolvemento destas funcións, a composición da Xunta Local a nivel preventivo deberá estar constituída por todas aquelas persoas que o Director do PEMU no momento de activa-lo mesmo, considere necesario.

4.4 Gabinete de información (CIN)

O Gabinete ou Centro de Información (CIN) estará constituído polo propio Gabinete de Comunicación do Concello de Lugo, sito na Casa Consistorial, e sendo o seu responsable o **Xefe de Prensa ou persoa responsable que o substitúa**.

O Gabinete de información asume as funcións de:

- Recibir toda a información que obteñan os diferentes órganos do PEMU, e en especial a localización exacta da emerxencia e a situación das zonas afectadas.
- Difundir as recomendacións dictadas polo Director do PEMU, empregando os medios de comunicación social previstos para tal fin.
- Centralizar, coordinar e preparar a información xeral sobre a emerxencia e facilitárllela ós medios de comunicación social e á poboación afectada.
- Informar sobre a emerxencia a cantas persoas ou organismos o soliciten.
- Obter, centralizar e facilitar toda a información relativa ós posibles afectados, facilitando os contactos familiares e a localización de persoas.
- Para o correcto cumprimento das súas funcións, o Gabinete de Información estará plenamente integrado no CECOPAL, e en contacto directo con cada un dos seus compoñentes. A constitución do Gabinete de Información será determinada polo Director do PEMU.

4.5 Grupos de acción

Son os grupos encargados dos servizos operativos ordinarios, e están designados para actuar coordinadamente e baixo unha dirección única, dentro do marco establecido no presente documento. Os Grupos de Acción considerados no PEMU-Lugo son:

- Grupo de Intervención
- Grupo Sanitario
- Grupo de Transmisións
- Grupo de Seguridade
- Grupo Loxístico

- Grupo de Rehabilitación de Servicios Públicos

A descripción, funcións e composición de cada un dos Grupos expónse nos seguintes apartados.

Grupo de intervención

Descripción

Este grupo executará as medidas de intervención necesarias para reducir e controlar os efectos da emerxencia, actuando naqueles puntos nos que se dean circunstancias que requiran unha acción inmediata. Son funcións do Grupo de Intervención:

- Valorar e informar sobre o estado, a tempo real, da situación da emerxencia ó director do plan.
- Controlar, reducir ou neutralizar os efectos do sinistro.
- Busca, rescate e salvamento de persoas e bens.
- Recoñecemento e avaliación de riscos asociados.
- Determinar a área de intervención.
- Socorro de persoas sepultadas baixo ruínas, persoas illadas ou desaparecidas.
- Impedir o colapso de estruturas.

Composición

A estrutura e composición do Grupo de Intervención, incluíndo integrantes cos que foron suscritos acordos de colaboración, é a seguinte (táboa 4.5.1):

Táboa 4.5.1: Composición do grupo de intervención

COMPOSICIÓN DO GRUPO DE INTERVENCIÓN

XEFE DO GRUPO

Xefe do Corpo de Bombeiros de Lugo
(ou persoa responsable que o substitúa)

INTEGRANTES DO GRUPO

Xenéricos (activación municipal)

Bomberos

Servicio municipal de Protección Civil / Agrupación de Voluntarios

Excepcionais (activación supra-municipal)

Garda Civil Grupo Especialista en Actividades Subacuáticas (GEAS)

Equipo de Rescate e Intervención en Montaña (EREIM)

Unidades de cans adestrados en busca de persoas (escombros / grandes áreas)

Grupos de intervención en incendios forestais

Cruz Vermella

Medios que mobilizan

Os medios mobilizados po-lo Grupo de Intervención son, xenéricamente, todos aqueles que contribúan ó exercicio das súas funcións. Especificamente, e facendo referencia ós medios do Catálogo Municipal de Medios e Recursos (no que se describen de forma máis detallada) podense mencionar:

Medios de activación municipal

- Vehículos xenéricos de salvamento e rescate
- Ambulancias medicalizadas
- Embarcacións de salvamento
- Autobombas urbanas pesadas
- Autobombas rurais pesadas
- Autoescala e autobrazo extensible
- Vestuario ignífugo, antiácidos e NBQ
- Traxes subacuáticos
- Separadores e cizallas hidráulicos de rescate, e coxíns pneumáticos de alta presión
- Oxicorte
- Materiais para establecemento de liñas de auga e espuma, e proporcionadores de espuma
- Maquinaria, elementos, e material auxiliar de obras públicas
- Outros (motobombas, grupos electrógenos, etc.)

Medios de activación supra-municipal

- Medios aéreos
- Grupos específicos de rescate (cans adestrados, actividades subacuáticas, rescate en montaña, espeleosocorro, etc.)

Procedemento xenérico de activación

A activación dos Grupos de Intervención, ó nivel municipal, producirase indistintamente, ante calquera tipo de risco, nas fases de alerta ou pre-emerxencia, a de emerxencia, ou post-emerxencia. Producirase a través da solicitude directa de intervención, ben por parte do Director do PEMU, ou do Director Técnico da Emerxencia, ó servizo municipal correspondente, ou á Concellería responsable do medio ou recurso.

Na activación de medios ou recursos extra- ou supra- municipais, a solicitude será feita por parte do Director do PEMU ás institucións ou organismos responsables do medio, designadas coma "entidades" no Catálogo Municipal de Medios e Recursos. Concedida a axuda por parte da entidade correspondente, establecerase o contacto directo co operador do medio ou recurso para integrar a súa actuación dentro do procedemento coordinado fronte a emerxencia.

A coordinación do Grupo de Intervención será feita po-lo Xefe do Corpo de Bombeiros de Lugo, o Técnico Municipal en Protección Civil, ou o Xefe da Policía Local, de forma individual ou coordinada, independentemente da súas funcións na Dirección Técnica da Emerxencia e no PMA.

Grupo sanitario

Descrición

O cometido deste grupo é garantir unha actuación coordinada e eficaz de tódolos recursos sanitarios que interveñen na emerxencia. Este grupo executará as medidas de protección á poboación no referente a primeiros auxilios, asistencia sanitaria e evacuación sanitaria e, se é o caso, as medidas de protección e prevención da saúde pública. Son funcións do Grupo Sanitario:

- Asistencia sanitaria "in situ"
- Traslado e evacuación sanitaria
- Asistencia sanitaria primaria
- Identificación de cadáveres, en colaboración cos servicios correspondentes
- Control de brotes epidemiolóxicos (contaminación da auga, alimentos, vacinación masiva)
- Cobertura de necesidades farmacéuticas
- Vixilancia e control da potabilidade da auga e hixiene dos alimentos
- Colaborar co grupo de intervención, prestando os primeiros auxilios ás persoas sepultadas baixo ruínas ou illadas
- Informar da situación real ó director do plan

Composición

A estrutura e composición do Grupo de Intervención é a que se mostra na táboa 4.5.2, tendo en conta que:

- A activación dos integrantes dependentes do SERGAS e, en xeral, da *Consellería de Sanidade*, pode precisar, no caso de emerxencias de certa entidade dentro do nivel local do informe a, e solicitude de colaboración ó Delegado Provincial do SERGAS, co fin de respecta-la estrutura xerárquica da Administración e os seus organismos.
- A Cruz Vermella ten convenio co Concello de Lugo para a asistencia mediante ambulancias e de acordo ó mesmo, o Concelleiro de Protección da Comunidade solicita os correspondentes servicios ó Secretario da Asamblea Provincial da Cruz Vermella.

Táboa 4.5.2: Composición do Grupo Sanitario

COMPOSICIÓN DO GRUPO SANITARIO	
XEFE DO GRUPO	INTEGRANTES DO GRUPO
Concelleiro de Servicios Xerais (ou persoa responsable que o substitúa)	Médicos de A.P.D. e asistencia primaria ATS/DUE de asistencia primaria Outros especialistas Farmacéuticos

Veterinarios
Cruz Vermella

Medios que mobilizan

- Servicios de Urgencias médicas dependentes do SERGAS
- Servicios de atención primaria (SERGAS)
- Ambulatorio da Praza do Ferrol
- C.S. A Milagrosa
- C.S. Fingoi
- C.S. Illas Canarias
- C.S. Sagrado Corazón
- C.S. San Roque
- Complexo Hospitalario Xeral-Calde (SERGAS)
- Hospital Xeral de Lugo
- Hospital Provincial de San José
- Hospital de Calde
- Centro de Especialidades da Plaza do Ferrol
- Outros medios dependentes da Consellería de Sanidade e Serv. Sociais.
- Medios da Cruz Vermella (persoal, transporte e ambulancia)
- Ambulancias medicalizadas (incluídos medios aéreos e outros medios especiais) (112)
- Centros asistenciais privados e concertados
- Clínica POLUSA
- Sanatorio Virxe dos Ollos Grandes

Procedemento xenérico de activación

A activación do Grupo Sanitario farase a través da solicitude dos medios, recursos e servicios pertinentes para facer fronte á emerxencia, feita por parte do Director do PEMU á Delegación Provincial do SERGAS, a Asamblea Provincial da Cruz Vermella, e/ou os centros sanitarios e asistenciais privados. Concedida a axuda por parte da entidade correspondente, establecerase o contacto cos responsables directos do servicio, para a súa integración no procedemento xenérico da emerxencia.

A coordinación do Grupo de Intervención será feita po-lo Concelleiro de Servicios Xerais.

Grupo de Transmisións

Descrición

A misión do grupo de transmisións é dispoñer dos medios e equipos necesarios que permitan contar cunha comunicación continua e ininterrompida a tempo real entre a Dirección do PEMU, o Comité Asesor, o PMA, e os restantes Grupos de Acción, co obxecto de coñecer e dispor de información da situación puntual da emerxencia, así como da súa evolución. Son funcións do Grupo de Transmisións:

- Asegurar as comunicacións entre os diferentes grupos de acción, así como entre o posto de mando avanzado e os centros de coordinación operativa.
- Transmitir toda a información emitida polos diferentes grupos de acción.
- Establecer e implantar sistemas alternativos de transmisións, onde sexan necesarios
- Transmisión de imaxes fixas ou de vídeo

Composición

A estrutura e composición do Grupo de Intervención é a seguinte (táboa 4.5.3):

Táboa 4.5.3: Composición do Grupo de Transmisións

COMPOSICIÓN DO GRUPO DE TRANSMISIÓNS	
XEFE DO GRUPO	INTEGRANTES DO GRUPO
Director Xeral de Novas Tecnoloxías (ou persoa responsable que o substitúa)	Persoal do Cecopal adscrito ás funcións de transmisións Persoal do 010 e centralía telefónica Persoal do Servizo Municipal de Protección Civil / Agrupación Local de Voluntarios (especialistas en telecomunicacións e radioaficionados) Persoal do Servizo de Informática do Concello Servizos Electromecánicos (Vías e Obras) Parque Mobil Municipal Técnicos das empresas proveedoras de servizos de telecomunicación

Medios que mobilizan

Equipos de transmisión fixos e móbiles, cedidos en uso ou de propiedade municipal, correspondentes ós servizos integrados no Grupo de Transmisións, ou asignados ós diferentes Grupos de Acción. Estes inclúen :

- Repetidores transportables e fixos de radio VHF (PMR – das redes municipais de seguridade e mantemento)

- Repetidores transportables e fixos de radio UHF (PMR – das redes municipais de seguridade e mantemento)
- Transceptores portátiles de radio VHF (PMR- municipais, radioaficionados, REMER, REMAN, banda aérea, Trunking Xunta, incendios forestais- 085)
- Transceptores portátiles de radio UHF (PMR- municipais e de servizos indirectos)
- Telefonía móbil con todas a tecnoloxías (SMS, 3G, UMTS, GPRS, Blackberry, smartphone, PDA, etc.)
- Telefonía móbil datos GPRS e menxaxería global.
- Telefonía fixa , centraliñas ,red de datos e equipamento informático de sobremesa e portátil asociado, e equipos de videoconferencia.
- Transceptor radio HF todabanda para comunicacións a longa distancia.
- Cámaras dixitais de fotografía e video e colectores GPS, con seguimento remoto GPRS en intranet e internet sobre cartografía 1:2000 do término municipal, sobre 35 vehículos do parque móbil municipal (control de flotas en tempo real)
- Equipamento de alimentación eléctrica de emerxencia para os medios sinalados (grupos electrógenos, saí's, etc.)
- Para utilización de radiorepetidores móbiles dispónse de vehículos de transporte cos medios auxiliares específicos ademais de ubicacións propias estratéxicamente situadas ó efecto.

Asimesmo, pódense integrar persoal con acceso a outras redes de comunicación de ámbito estatal e autonómico de carácter institucional, e novas tecnoloxías de próxima implantación: voz IP, videoconferencia, telecentros con servizo de internet por satélite, WI-FI etc.

Procedemento xenérico de activación

A activación dos Grupos de Transmisións producirase dende a fase de alerta ou pre-emerxencia, co fin de manter ó Director do PEMU e ós diferentes operativos que fan fronte á posible emerxencia informados sobre a evolución da mesma. O Director do PEMU, ou do Director Técnico da Emerxencia, solicitarán para elo a intervención do persoal da Policía Local e do Servizo de Protección Civil para o establecemento dunha rede de información ó traveso dos equipos de transmisións que sexan precisos en cada caso.

Se fose requerida a activación de medios ou recursos extra-municipais (empresas privadas ou redes de transmisións alleas á xestión municipal), a solicitude será feita por parte do Director do PEMU ós organismos públicos ou privados responsables do medio. Concedida a axuda por parte da entidade correspondente, establecerase o contacto directo co operador do medio ou recurso para integrar a súa actuación dentro d procedemento coordinado fronte a emerxencia.

A coordinación do Grupo de Intervención será feita po-lo Director Xeral de Novas Tecnoloxías, a través do CECOPAL e do PMA.

Grupo de Seguridade

Descrición

Este grupo é o responsable de garanti-la seguridade cidadá e a orde nas situacións de emerxencia producidas como consecuencia dos riscos previstos no plan. Asimesmo, ocuparase de controla-los accesos e regula-lo tráfico naqueles puntos nos que, debido á emerxencia, se produzan aumentos da circulación ou caos circulatorio.

Os obxectivos deste grupo son:

- Garanti-la seguridade cidadá
- Ordenar ó tráfico en casos de evacuación ou caos circulatorio causado po-las circunstancias da emerxencia
- Balizamento da zona de intervención
- Control de accesos á zona de emerxencia
- Facilita-la evacuación urxente de persoas en perigo
- Recoller información, e informar sobre o estado das estradas
- Sinalizar os tramos de estradas deterioradas ou cortadas
- Establecer rutas alternativas para os itinerarios inhabilitados
- Contribuír ó mantemento do estado das redes viarias en condicións expeditivas para o seu uso durante a emerxencia.
- Apoiar ó grupo de intervención para rescate de persoas
- Protexer os bens públicos e privados ante posibles actos delictivos
- Controlar grupos "antisociais"

Composición

A estrutura e composición do Grupo de Seguridade terá en conta os integrantes da Xunta Local de Seguridade, e os acordos que nela se teñan establecido. A Xunta Local de Seguridade está co-presidida polo Alcalde, o Subdelegado do Goberno en Lugo, e o Tenente de Alcalde na área de Seguridade, e cos seguintes compoñentes: Comisario Xefe Provincial, 2º Xefe (Comisario), Xefe de Seguridade Cidadá, e Xefe do MIP do Corpo Nacional de Policía; Inspector Xefe da Policía Autónoma; Tenente Coronel, 2º Xefe (Comandante) e 3º Xefe (Comandante) da Garda Civil; Xefe do Subsector de Tráfico (Capitán) da Garda Civil de Tráfico, e Xefe e Coodinador da Policía Local de Lugo . Esta Xunta Local de Seguridade reúnese con periodicidade mínima mensual, e adícase á organización e delimitación de actuacións tanto de carácter ordinario como extraordinario.

Táboa 4.5.4: Composición do Grupo de Seguridade

COMPOSICIÓN DO GRUPO DE SEGURIDADE	
XEFE DO GRUPO	INTEGRANTES DO GRUPO
Concelleiro de Protección da Comunidade (ou persoa responsable que o substitúa)	Policía Local. Policía Autonómica. Policía Nacional. Garda Civil.

Medios que mobilizan

- Medios propios dos corpos e forzas de seguridade integrantes do grupo, e medios do Servicio Municipal de Protección Civil en apoio dos corpos e forzas de seguridade. En concreto:
- Efectivos da Policía Local, incluíndo medios de transporte propios
- Efectivos do Corpo Nacional de Policía, incluíndo medios de transporte propios
- Gabinete Científico do Corpo Nacional de Policía
- Efectivos da Policía Xudicial do Corpo Nacional de Policía
- Policía Científica da Garda Civil
- Policía Xudicial da Garda Civil
- Servicio de Protección da Natureza (SEPRONA) da Garda Civil
- Subsector de Tráfico da Garda Civil
- Helicópteros da Garda Civil de Tráfico, e da Dirección Xeral de Tráfico

Organigrama y activación

A activación do Grupo de Seguridade producirase cando iste sexa requerido, en calquera momento dentro das fases de pre-emerxencia, emerxencia ou post-emerxencia. O Director do PEMU solicitará a activación dos diferentes operativos ó nivel municipal ó Concelleiro de Réxime Interior e Protección á Comunidade. Se fose requerida a activación de medios ou recursos extra-municipais (Policía Nacional e Garda Civil), a solicitude será feita por parte do Director do PEMU ós responsables correspondentes. Concedida a axuda por parte da entidade correspondente, establecerase o contacto directo co responsable operativo do servizo, para a integración dos seus efectivos na coordinación xeral fronte a emerxencia. A coordinación do Grupo de Seguridade será feita po-lo Concelleiro de Réxime Interior e de Protección á Comunidade.

Grupo Loxístico

Descrición

Encargase da provisión dos equipamentos e subministracións necesarias para os Grupos de Acción, así como á organización loxística da xestión da emerxencia. Asimesmo, asume a execución de medidas de protección á poboación en canto a evacuación, albergue de emerxencia, e subministración de auga, alimentos, e outros bens de primeira necesidade. Son funcións do Grupo Loxístico:

- Recepción de solicitudes de axuda.
- Evaluar a viabilidade dos procedementos de evacuación.
- Habilitar locais susceptibles de albergar a toda a poboación afectada.
- Resolve-los problemas de abastecemento de auga potable e alimentos
- Subministrar mantas e roupa
- Establece-la zona de operacións e os centros de distribución que sexan necesarios
- Organiza-los puntos de reunión de evacuados para o seu posterior traslado
- Proporcionarlles ós demais grupos de acción todo o apoio loxístico necesario, subministrándolles aqueles produtos ou equipos necesarios para poder levar a cabo o seu cometido
- Proporcionarlles asistencia social ás persoas afectadas

Composición

A estrutura e composición do Grupo Loxístico é a seguinte (táboa 4.5.5):

Táboa 4.5.5: Composición do Grupo Loxístico

COMPOSICIÓN DO GRUPO LOXÍSTICO	
XEFE DO GRUPO	INTEGRANTES DO GRUPO
Concelleiro de Transportes (ou persoa responsable que o substitúa)	Infraestructuras e persoal adscritos á Concellería de Deportes (<i>ver medios que mobilizan</i>) Infraestructuras e persoal adscritos á Concellería de Servicios Sociais (<i>ver medios que mobilizan</i>) Infraestructuras e persoal adscritos á Concellería de Servicios Xerais (<i>ver medios que mobilizan</i>) Servicio de vías e obras Servicio de Transporte Urbán Cruz Vermella

*Medios que mobilizan**Medios de mobilización municipal*

- Maquinaria, elementos, e material auxiliar de obras públicas
- Material auxiliar de obras públicas
- Medios de transporte propios do concello
- Medios de sinalización de vías (Servicio de vías e obras, Policía Local, Servicio Municipal de Protección Civil)
- Pabellóns Polideportivos Municipais
- Servicio de transporte urbán

Medios de mobilización extra-municipal

(De acordo a convenios específicos con institucións, colaboración de empresas en réxime de Xestión Indirecta (segundo o establecido no Artigo 85 da lei estatal 7/1985, de 2 de abril, de Bases do Réxime Local, e no Artigo 156 do R.D.L. 2/2000, de 16 de xuño, texto refundido da lei estatal de Contratos das Administracións Públicas), e acordos comerciais entre a Administración Local e outras empresas).

- Cruz Vermella
- Empresas subministradoras de auga potable embotellada
- Empresas subministradoras de calzado, roupa e mantas
- Empresas de autobuses
- Empresas de mensaxería
- Maquinaria, elementos, e material auxiliar de obras públicas do servicio de vías e obras da Deputación Provincial de Lugo
- Maquinaria, elementos, e material auxiliar de obras públicas da Consellería de Política Territorial, Obras Públicas e Transportes
- Farmacias

Procedemento xenérico de activación

Os diferentes servicios do Grupo Loxístico serán activados en calquera das fases de desenrolo da emerxencia, en función das necesidades que xurdan no desenrolo do procedemento operativo para facerlle frente. No referente ós medios municipais, a activación producirase a través da solicitude directa de intervención, ben por parte do Director do PEMU, ou do Director Técnico da Emerxencia, ó servicio municipal correspondente, ou á Concellería responsable do medio ou recurso.

En cando á activación de medios ou recursos extra- ou supra- municipais, a solicitude será feita por parte do Director do PEMU ás institucións ou organismos responsables do medio, designadas coma “entidades” no Catálogo Municipal de Medios e Recursos. Concedida a axuda por parte da entidade

correspondente, establecerase o contacto directo co operador do medio ou recurso para integrar a súa actuación dentro d procedemento coordinado fronte a emerxencia.

A coordinación do Grupo de Intervención será feita de forma coordinada entre as Concellerías de Protección á Comunidade, e Transportes (que asumiran as tarefas do grupo orientadas ó transporte e/ou evacuación de persoas e bens), e Infraestructuras (que asumirá as tarefas de mantemento de vías de comunicación, e a sinalización de perigos ou rutas alternativas nas mesmas).

Grupo de Rehabilitación de Servicios Públicos

Descripción

Ó Grupo de Rehabilitación de Servicios Públicos correspóndenlle as tarefas relativas a rehabilita-los servicios públicos esenciais, no mínimo período de tempo, e na procura e organización, na ausencia dos devanditos servicios, de solucións alternativas. Ocuparase tamén do asesoramento e avaliación de determinadas obras que eviten riscos asociados, ou que minoren as súas consecuencias. Son funcións do Grupo de Rehabilitación:

Avalia-las medidas necesarias para a rehabilitación de servicios públicos

Restablece-los servicios públicos esenciais como son: auga, luz, teléfono, gas

Proporcionar solucións alternativas de carácter temporal ó abastecemento de tales servicios

Composición

A estrutura e composición do Grupo de Rehabilitación de Servicios Públicos é a seguinte (táboa 4.5.6):

Táboa 4.5.6: Composición do Grupo de Rehabilitación de Servicios Básicos

COMPOSICIÓN DO GRUPO DE REHABILITACIÓN DE SERVICIOS PÚBLICOS	
XEFE DO GRUPO	INTEGRANTES DO GRUPO
Concelleiro de Infraestructuras (ou persoa responsable que o substitúa)	Servicio de vías e obras municipal Empresas de xestión do ciclo da auga Empresas de suministro de enerxía eléctrica Empresas de suministro de gas Empresas telefónicas Organismos de Control Autorizados

Medios que mobilizan

Medios de mobilización municipal

- Maquinaria e elementos auxiliares de obras públicas
- Material auxiliar de obras públicas

- Planta municipal de depuración de agua potable
- Planta municipal de depuración de augas residuais

Medios de mobilización extra-municipal

(De acordo a convenios específicos con institucións, colaboración de empresas en réxime de Xestión Indirecta (segundo o establecido no Artigo 85 da lei estatal 7/1985, de 2 de abril, de Bases do Réxime Local, e no Artigo 156 do R.D.L. 2/2000, de 16 de xuño, texto refundido da lei estatal de Contratos das Administracións Públicas), e acordos comerciais entre a Administración Local e outras empresas)

- Empresas de suministro de agua potable, e os seus medios propios
- Empresas de xestión de augas residuais, e os seus medios propios
- Empresas de suministro de enerxía eléctrica e os seus medios propios
- Barras Eléctricas Galaico-Asturias, SA
- Unión Fenosa
- Empresas suministradoras de gas natural, e os seus medios propios
- Gas Galicia
- Gas Natural
- Empresas de servicios de infraestructuras de telecomunicación, e os seus medios propios
- Telefónica, SA
- R
- British Telecom
- Retevisión avertis
- Retegal
- Unión Fenosa
- Organismos de Control Autorizados

Procedemento xenérico de activación

Os diferentes servicios do Grupo de Rehabilitación de Servicios Públicos serán activados en calqueira das fases de desenvolvemento da emerxencia, en función das necesidades que xurdan no desenvolvemento do procedemento operativo para facer fronte á mesma. No referente ós medios municipais, a activación producirase a través da solicitude directa de intervención, ben por parte do Director do PEMU, ou do Director Técnico da Emerxencia, ó servicio municipal correspondente, ou á Concellería responsable do medio ou recurso.

En cando á activación de medios ou recursos extra- ou supra- municipais, a solicitude será feita por parte do Director do PEMU ás empresas públicas ou privadas, e institucións responsables do servicio. Concedida a axuda por parte da empresa ou institución correspondente, establecerase o contacto directo

co operador do medio ou recurso para integra-la súa actuación dentro do procedemento coordinado fronte a emerxencia.

A coordinación do Grupo de Rehabilitación de Servicios Públicos corresponderá á Concellería de Infraestruturas.

4.6 Centros de coordinación operativa

A coordinación operativa dos diferentes compoñentes do PEMU faise a partir de dous centros fundamentais: o CECOPAL, e o PMA (ver figura 4.6.1). As características e funcións de cada un deles exponse a continuación:

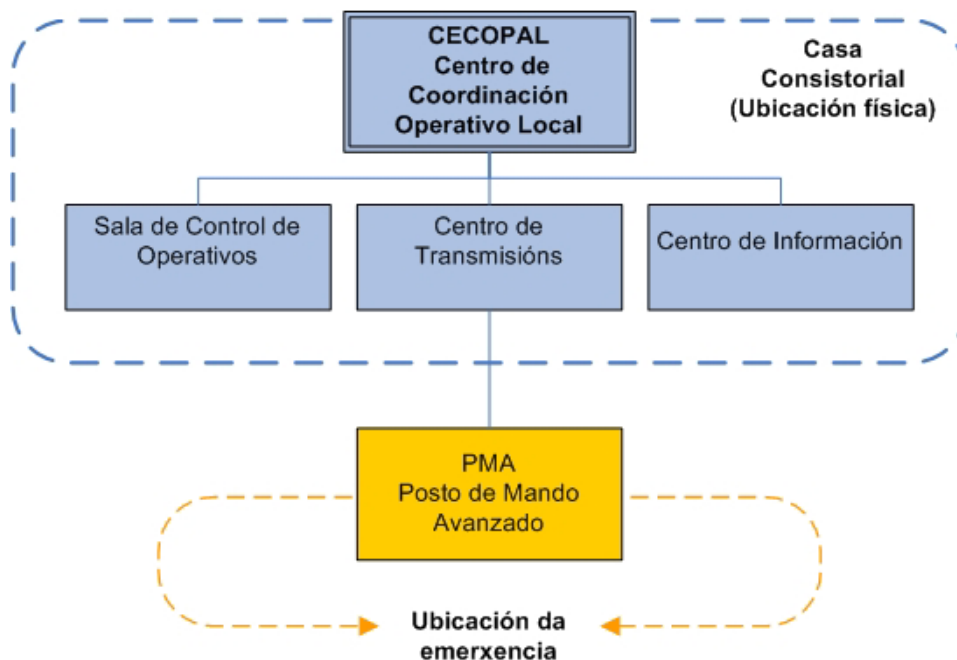


Figura 4.6.1: Centros de coordinación operativa

CECOPAL (Centro de Coordinación Operativo Local)

É o Centro de Coordinación Operativo a nivel municipal. Nel, recíbese a información relativa a unha emerxencia, e determínanse, dirixense e coordinanse accións para facerlle fronte. Asimesmo, coordínase a interfase con Plans de Emerxencias de ámbito supra-municipal, no caso de que isto sexa necesario.

O CECOPAL está composto polo Director do PEMU, ou Comité de Dirección que este designe; o Comité Asesor; o Gabinete de Información; e os medios técnicos precisos para establecer a comunicación e intercambio de información entre os diferentes.

A activación do CECOPAL corresponde ó Director do PEMU, e así o fará no caso no que, debido ás características da emerxencia, fora precisa a coordinación de diferentes Grupos de Acción, institucións e/ou organismos para a súa resolución.

A ubicación física do CECOPAL, cando éste sexa activado, será na 1ª Pranta da Casa Consistorial, na Sala de Xuntas anexa á Alcaldía. O Servicio Municipal de Protección Civil, no momento da activación, asumirá as tarefas técnicas relativas á constitución do CECOPAL, especialmente a instalación dos sistemas informáticos e de telecomunicacións precisos para o seguemento e toma de decisións relativas á emerxencia. Tales sistemas descríbense en detalle no Anexo 7.1, “Plan de Transmisións”.

A ubicación física do CECOPAL exercerá asimesmo as funcións, ó nivel local, de Sala de Control e Coordinación de Operativos (SACOP), Centro de Transmisións (CETRA), e o Centro de Información (CIN).

O **SACOP** terá a función de coordinar e mobilizar os medios e recursos precisos para a xestión da emerxencia. A ubicación física será no CECOPAL, estará constituído por persoal do Servicio Municipal de Informática, e dirixido po-lo **Xefe de Servicios Informáticos do Concello de Lugo**.

O **CETRA** cumprirá a función de transmitir e recibir as informacións e comunicacións que entran e saen do CECOPAL. Estará constituído por persoal do Servicio Municipal de Protección Civil, e dirixido po-lo **Director Xeral de Novas Tecnoloxías**.

O **CIN** estará constituído polo Gabinete de Información e dirixido polo seu **Xefe de Prensa**.

PMA (Posto de mando avanzado)

Se debido ás condicións nas que se desenvolve a emerxencia e ó tipo da mesma o Director Técnico da Emerxencia o considera necesario, establecerá un Posto de Mando Avanzado (PMA) próximo ó lugar da emerxencia. O Director Técnico da Emerxencia designará o lugar específico onde se ubique o PMA, así como a necesidade de establecer, excepcionalmente, máis de un PMA para a correcta xestión da emerxencia. Neste último caso, corresponderalle tamén o Director Técnico designar ó responsable ou responsables dos diferentes PMA.

O Posto de Mando Avanzado presentará en calquera caso as seguintes características xenéricas:

- Fácil acceso
- Dotado de sistemas de comunicación
- Preto á emerxencia
- Libre de riscos derivados do evento

4.7 Exposición pública do documento PEMU-Lugo

Empregarase a páxina web do Concello de Lugo, <http://www.lugo.es/>, para a exposición pública e descarga de contidos, se fose preciso, do PEMU-Lugo por parte da poboación e de calquera interesado.